



EVP-Fractie

**CDA**

**Slimme specialisatie  
Europese toppers verbinden**

**EUROPA DICHTBIJ.  
DOET U MEE?**

Lambert van Nistelrooij  
Lid van het Europees Parlement, EVP-Fractie  
Januari 2013



# Slimme Specialisatie volgens Eurocommissaris Hahn

Slimme Specialisatie helpt regio's om de prioriteiten te kiezen waarop zij zich willen concentreren en waarin zij willen excelleren. Het is belangrijk om heldere strategische prioriteiten te ontwikkelen, te focussen op regionale sterke punten en zaken die innovatie afremmen uit de weg te ruimen. Dit is een nieuwe focus in ons beleid. Het is de sleutel tot het behoud van de welvaart en werkgelegenheid in de regio's en een concurrerend Europa, zoals we dit beogen met de Europa 2020 strategie.

In nauwe samenwerking met bedrijven en kennisinstellingen zetten we hierop in. Het gaat om een internationaal perspectief en hechte samenwerking met aangrenzende regio's en regio's met vergelijkbare specialisaties. Slimme Specialisatie vormt het belangrijkste beleidsinstrument. Clusters zijn uitermate geschikt om deze strategie uit te voeren. Hun kennis, netwerken en dynamiek zijn de juiste ingrediënten die beschikbaar zijn op lokaal niveau, die regio's in staat stellen om te excelleren, meerwaarde te creëren en succesvol te zijn in de wereldwijde economie. Clusters kunnen worden gebruikt in zowel de design- en implementatiefase van Slimme Specialisatie. In de designfase kunnen ze worden gebruikt om de sterke punten en kansen van de regio te identificeren en bijdragen aan het opstellen van strategische prioriteiten en het maken van de juiste politieke keuzes. Het in kaart brengen van clusters en benchmarking zijn waardevolle instrumenten die kunnen worden gebruikt om Slimme Specialisatie patronen te identificeren en economische activiteiten te vergelijken met die in andere regio's van de Unie.

Een Slimme Specialisatie Strategie kijkt naar de optimale voorwaarden zoals toegang tot onderzoeks- en testfaciliteiten, het ontwikkelen van kennis en vaardigheden, samenwerking met lokale incubators en een efficiënt clustermanagement. Hierdoor wordt het volle potentieel van clusters in het kader van Slimme Specialisatie benut. Hierop zetten we de komende jaren in; doet u mee?

Johannes Hahn, Brussel, januari 2013



*Eurocommissaris Hahn (Regionaal Beleid)*

*Eurocommissaris Hahn kwam in 2012 op werkbezoek in Tilburg en Eindhoven. Tevens nodigde hij Zuid-Nederland uit in Brussel.*

*Hij sprak waardering uit voor de aanpak van Brainport: hier ontwikkelt zich een voorbeeld van wat de Commissaris voor ogen staat.*



# Slimme Specialisatie voor een sterk Europa in R&D en Innovatie

Europa moet topprestaties leveren. Het nieuwe buzzword is daarbij 'Slimme Specialisatie'. Wat is dat, en waarom is het zo belangrijk? Hoe doen we dat? En wat is het perspectief in Nederland?

Europa doet het goed in het fundamenteel en toegepast onderzoek. De EU-2020 agenda moet leiden tot een Europa dat slimmer en groener is en dat banen schept. Het gaat er om om weg te komen uit de crisis en gericht te investeren. Europa moet er beter in slagen de bestaande voorsprong om te zetten in kennis, groei en banen.

Als rapporteur werk ik aan nieuwe wetgeving voor de EU-fondsen voor de periode 2014-2020. Door bezoeken elders in de wereld en reacties van bedrijven, wetenschappers en politici werk ik aan deze nieuwe koers voor de EU. In deze publicatie gaan we hierop kort in.

We onderhandelen nu met de lidstaten en de Europese Commissie over de voorstellen die in 2014 zullen ingaan. Inmiddels is ook in Nederland gestart met de voorbereiding van het Regionaal Beleid voor de komende jaren. Het jaar 2013 komt ook in de regio in het teken te staan van de 'Slimme Specialisatie'. Europa staat voor nieuwe keuzes.

Méér samenwerking tussen de regio's, bedrijven en kennisinstellingen. We verliezen in hoog tempo onze economische positie in de wereld. Tijd voor een nieuwe koers. Goed om aan het begin van 2013 de balans op te maken en U er bij te betrekken.

Is het nog steeds mogelijk in Europa regionale initiatieven, EU- 'Silicon Valleys' tot stand te brengen? Ik geloof erin; de EU gelooft erin. Dit voorjaar organiseren we daarom de nationale conferentie 'Regio's en Slimme Specialisatie: Europese toppers verbinden' op de Universiteit van Tilburg om de kansen voor Nederland in de Slimme Specialisatie in bredere kring te bespreken. U bent van harte welkom. De precieze datum en het conferentieprogramma vindt u binnenkort op mijn website [www.lambertvannistelrooij.nl](http://www.lambertvannistelrooij.nl)

Lambert van Nistelrooij, Diessen, januari 2013



CDA-Europarlementariër Lambert van Nistelrooij, onderhandelaar voor de regionale investeringsfondsen 2014-2020

Regio's en steden zijn volop in beeld in Brussel: versterking van de regio's, geen renationalisatie van instrumenten. Daarom stelt Brussel voor om de regionale economie te stimuleren met een vijftal Structuur en Investeringsfondsen, waarover medio 2013 definitief wordt besloten:

- Regionaal Ontwikkelingsfonds (Eur 183,3 mld)
- Sociaal Fonds (Eur 83,9 mld)
- Cohesie Fonds (Eur 68,7 mld)
- Fonds Plattelands Ontwikkeling (Eur 89,9 mld)
- Visserij en Maritiem Fonds (Eur 6,7 mld)

Wilt u méér lezen over de achtergronden?, zie dan mijn publicatie 'Investeren in de Regio', Europa Dichtbij nr. 20.

# Slimme Specialisatie: wat is het en waarom is het belangrijk?

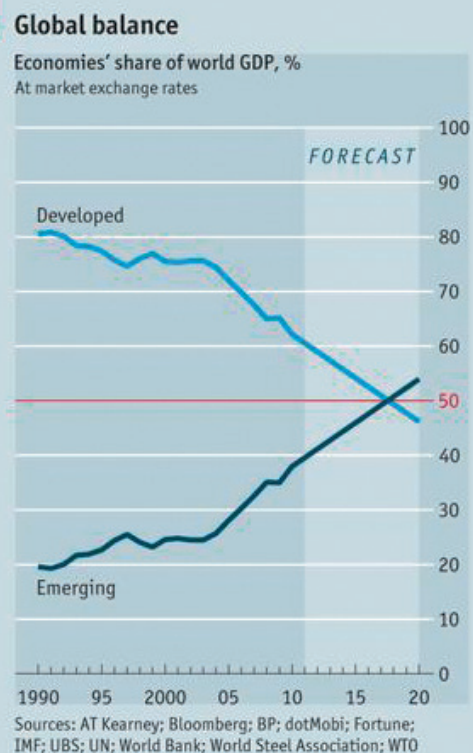
De EU verliest met de andere westerse landen in rap tempo zijn economische positie in de wereld. Zoals u op het kaartje hiernaast kunt zien, zullen de gecombineerde economieën van de opkomende landen, zoals China en India, vanaf ongeveer 2018 groter zijn dan die van alle westerse industrielanden samen. Wat is er aan de hand? Gaan wij wel goed met onze bronnen om? Waar moeten we van leren, wat moeten we anders, beter gaan doen?

Één ding is duidelijk: we verspillen in de EU veel van ons talent en onze kansen. We doen in de EU van alles dubbel op het gebied van onderzoek en ontwikkeling.

Door nationale clusters internationaal gericht samen te laten werken kunnen we met onze energie, ons talent en onze financiële inzet veel verder komen. Regio's bepalen op welk gebied zij willen excelleren en gaan op zoek naar partners in Europa.

De huidige financiële en economische crisis en de gevolgen ervan, zoals de werkloosheid en daarmee gepaard gaande onzekerheden voor burgers vragen om een andere aanpak door strakkere begrotingsregels en verbetering van de werking van de Europese binnenmarkt. Niet alleen inzetten op diensten, maar in clusterverband ook hoogwaardige productie proberen te behouden of weer op te zetten waar die reeds verloren is gegaan. Anders verlies je ook hoogwaardige kennis. Het is 'use it, or lose it!' Meer innovatie zorgt voor een beter toekomstig concurrentieniveau, voor nieuwe banen en voor het behoud van onze welvaart.

Elders in de wereld is men al veel verder. Bijvoorbeeld in Silicon Valley, waar ik met collega's van het Europees Parlement in de zomer van 2012 op werkbezoek was. Daarover verderop in deze brochure meer.



Bron: *The Economist*, augustus 2011

## Uitnodiging

"Uw mening telt! Kom ook naar de nationale conferentie 'Nieuw Europees R&D Beleid: Nederland, pak je kansen!' dit voorjaar op de Universiteit van Tilburg!"

Meer informatie: de definitieve datum en het conferentie- programma verschijnen t.z.t. op de website [www.lambertvannistelrooij.nl](http://www.lambertvannistelrooij.nl)



# 'Toolbox' voor Slimme Specialisatie: hoe doen we het?

Nationale en regionale overheden in heel Europa stellen onderzoeks- en innovatiestrategieën voor Slimme Specialisatie op. De EU-gelden zullen efficiënter kunnen worden ingezet door aan te sluiten bij regionale polen van groei.

Hiervoor worden de unieke kenmerken en kwaliteiten van elk land en elke regio op een rij gezet, de concurrentievoordelen van elke regio onderstreept en regionale belanghebbenden en middelen samengebracht.

In het voorstel van de Europese Commissie voor Cohesiebeleid in 2014-2020 is Slimme Specialisatie een belangrijke voorwaarde, met name om in 2014-2020 een beroep te kunnen doen op het Europees Fonds voor Regionale Ontwikkeling (EFRO) voor het ondersteunen van deze investeringen.

Voor de 'Europa 2020 strategie' is het van belang dat beleidsmakers zich ervan bewust worden hoe slimme, duurzame en inclusieve groei met elkaar samenhangen. Geïntegreerde strategieën voor Slimme Specialisatie zijn een antwoord op complexe ontwikkelingen waarbij het beleid aan de regionale context wordt aangepast. De door elke regio op te stellen 'Research and Innovation Strategy for Smart Specialisations (RIS3)' laat de weg zien naar op kennis gebaseerde banen en groei, niet alleen in de toonaangevende onderzoeks- en innovatiecentra, maar ook in de minder ontwikkelde regio's en platteland regio's. Het meest wordt verwacht van het Midden- en Kleinbedrijf; daar wordt de grootste groei gerealiseerd.

Het opstellen van zo'n RIS3 strategie is een belangrijk onderdeel van de voorgestelde hervormingen in het kader van het EU-Cohesiebeleid en ondersteunt een thematische concentratie, het versterken van de programma's en prestatiegerichtheid.

Slimme Specialisatie vraagt om strategische keuzes en wetenschappelijk onderbouwd beleid. Prioriteiten moeten worden bepaald op basis van strategische informatie over de bedrijfsmiddelen van een regio, de uitdagingen, de concurrentievoordelen en de mogelijkheden voor topprestaties. De beleidsmix van beschikbare beleidsinstrumenten (subsidies, leningen en andere ondersteuning) helpt bedrijven en stimuleert private investeringen.

Tevens worden er resultaatindicatoren ontwikkeld om beleid en programma's te stimuleren, te sturen en bij te stellen. Daarmee bevorderen we een continu evalueren, leren en uitwisselen van beleid, ervaringen en goede praktijken tussen de regio's. Door middel van een RIS3 strategie slaan we een brug tussen kleine, middelgrote en grote bedrijven, stimuleren we multilevel governance en helpen we met het opbouwen van creatief en sociaal kapitaal binnen regionale gemeenschappen.

## De praktische uitwerking: wat wordt er voorgesteld? 1/2

Als onderdeel van het EU-Cohesiebeleid voor 2014-2020 wordt Slimme Specialisatie als voorwaarde opgenomen voor ondersteunende investeringen voor:

1. het versterken van onderzoek, technologische ontwikkeling en innovatie (O&I-doelstelling); en
2. het vergroten van de toegang tot en het toepassen van hoogwaardige ICT (ICT-doelstelling).

In het kader van de O&I-doelstelling is er een nationale en regionale onderzoeks- en innovatiestrategie voor Slimme Specialisatie ingesteld die:

1. is gebaseerd op een SWOT-analyse om middelen bij elkaar te brengen voor een beperkte set van onderzoeks- en innovatieprioriteiten;
2. maatregelen neemt om private investeringen te stimuleren voor onderzoek, technologie en ontwikkeling (OTO);
3. monitoring en evaluatie omvat;
4. erop toeziet dat een lidstaat een begrotingsplan heeft waarin de beschikbare middelen voor onderzoek en innovatie zijn opgenomen; en
5. dat een lidstaat een meerjarenplan heeft opgesteld voor de investeringen die zijn gekoppeld aan EU-prioriteiten (Europees Strategieforum voor onderzoeksinfrastructuur (ESFRI)).

## Wat wil het Europees Parlement?

Europa werkt met een tweesporenbeleid aan de verwezenlijking van Slimme Specialisatie: vanuit de fondsen voor Onderzoek en Innovatie en het Europees Regionaal Beleid. Ik zet er mij als onderhandelaar op beide terreinen voor in om deze programma's voor Nederland zo aantrekkelijk mogelijk vorm te geven.

### ➤ *Aanvliegroute als rapporteur voor het Europees Regionaal Beleid 2014-2020*

Het Europees Parlement heeft in juli 2012 de hoofdlijnen vastgesteld over de inzet van de vijf regionale fondsen tussen 2014 en 2020. Als rapporteur namens het Europees Parlement onderhandel ik hierover met de Europese Commissie en de Raad van Ministers. We vragen voortaan de regio's om aan te geven in welke sector men grote kansen ziet en waar verdere specialisatie voor de hand ligt. Het blijft evenwel om investeringen in regionale en stedelijke programma's gaan; een re-nationalisatie acht ik contraproductief. Het zijn de regio's die de groei realiseren; dit geldt ook in de omliggende landen.

Het Europees Parlement wil allereerst dat de financiële schotten tussen de programma's worden afgebroken. In de oude regeling kon een project maar één fonds aanspreken. Wij willen dat een project meerdere fondsen kan aanspreken. Denk maar aan decentrale energieopwekking op het platteland. Hier komen de doelstellingen ten aanzien van duurzaamheid en regionale groei samen.

Ook wil het Parlement een verschuiving in de projecten. Traditioneel worden regiofondsen gebruikt voor infrastructuur. We hebben voor de rijkere regio's gekozen voor een strikte beperking tot de EU 2020 strategie: slimmer, groener en gericht op banen, nu en straks.

De fondsen worden allereerst gericht op het stimuleren van groei en concurrentievermogen voor alle Europese regio's. Mijn voorstel om de beste projecten in Europa meer te laten samenwerken is overgenomen. Europa gaat de beste spelers in diverse sectoren met elkaar verbinden. Hierdoor wordt een passend antwoord gegeven op de toenemende concurrentiekracht in Azië en andere opkomende landen.

Deze uitdaging om de concurrentiepositie te versterken vraagt om heldere keuzes. Duitsland heeft de weg van méér investeringen in Onderzoek en Ontwikkeling ingezet. In Nederland blijven deze budgetten achter. Het wordt de hoogste tijd hierover het debat aan te gaan. Inmiddels wordt er in Nederland ook nagedacht over Slimme Specialisatie. Dit sluit goed aan bij de topsectoren, waartoe in Nederland op landelijk niveau is besloten.

## De praktische uitwerking: wat wordt er voorgesteld? 2/2

In het kader van de ICT-doelstelling is er binnen de strategie voor slimme specialisatie een hoofdstuk voor digitale groei opgenomen die betrekking heeft op:

1. het vrijmaken van budget voor en prioriteit geven aan maatregelen via een SWOT-analyse, die wordt uitgevoerd in overeenstemming met het Scorebord van de Digitale Agenda voor Europa;
2. een analyse met betrekking tot uitgebalanceerd ondersteunen van de vraag naar en het aanbod van informatie- en communicatietechnologieën (ICT);
3. meetbare doelstellingen voor de resultaten van acties in het kader van digitale geletterdheid, vaardigheden, e-insluiting, e-toegankelijkheid en e-gezondheid die op dezelfde lijn liggen als bestaande nationale of regionale strategieën op die terreinen; en
4. een evaluatie van de behoeften voor een sterkere ICT-capaciteitsopbouw

### Meer informatie:

zie de website van het Europees Smart Specialisation Platform in Sevilla:  
<http://s3platform.jrc.ec.europa.eu/home>





### Meer commitment nodig

Van groot belang voor de regio's en steden wordt het partnerschap tussen de regio, de lidstaat en de Europese Commissie. De EU wil zich verzekeren van de betrokkenheid van elke lidstaat. Aldus komt er vóór de start van de periode 2014-2020 per lidstaat een overeenkomst tot stand. Hier ligt ook een belangrijke rol voor de regio's en de steden om aan te geven voor welke prioriteiten men kiest.

Zo zal de bio-gebaseerde economie in Zuidwest-Nederland en energie in het noorden zeker steun krijgen. Ook sluit men de stedelijke dimensie niet uit: duurzame en innovatieve stadsvernieuwing behoren ook tot de prioriteiten.

Het Parlement wil zo snel mogelijk een akkoord bereiken zodat de plannen van de steden en de regio's tijdig kunnen worden voorbereid. Het gaat in het Commissievoorstel over 336 miljard euro. Het definitieve bedrag hangt af van de Europese budgetonderhandelingen voor 2014-2020 die naar verwachting begin 2013 afgerond worden. Kortom: er blijft werk aan de winkel voor de decentrale overheden. Het gaat in de EU voortaan om 'Slimme Specialisatie'; het nieuwe buzzword.

Regio's in geheel Europa bereiden zich in 2013 voor op de periode 2014-2020. Men wordt gevraagd een Slimme Specialisatie Strategie ontwikkelen. Deze strategie moet enerzijds selectief zijn, anderzijds uitnodigend. In dit traject wordt actief geconsulteerd bij bedrijfsleven, overheden en kennisinstellingen. Alle lidstaten krijgen in 2013 de gelegenheid het partnerschap met de EU te tekenen. Wie het eerst komt, die het eerst maalt.

#### ➤ *Aanvliegroute vanuit het Europees Beleid voor Onderzoek en Innovatie 2014-2020*

Nederland maakt goed gebruik van het Europese Kaderprogramma voor Onderzoek en Innovatie. Maar het kan nog beter: ik pleit ervoor dat leidende West-Europese kennisinstellingen extra inzetten op samenwerking met hun Oost-Europese zusterinstellingen om Europa als geheel concurrerender te maken. Samenwerking met instellingen uit de nieuwe lidstaten wil ik aanmoedigen door het belonen met een bonus van 1-10 procent bovenop de standaard Europese subsidies. Bovendien: in mijn ogen biedt innovatiegeld uit de structuurfondsen voor Oost-Europa ook extra werk voor Nederlandse kennisinstellingen. Zij kunnen daar namelijk helpen bij het opzetten van nieuwe grensoverschrijdende (onderzoeks)programma's. De nadruk op kennis en innovatie binnen de structuurfondsen vanaf 2014 is ook interessant voor Nederlandse initiatieven zoals Wetsus (Leeuwarden), de Medical Valley (Leiden), Brainport (Eindhoven) en Foodvalley (Wageningen). Ook binnen de fondsen is sprake van een duidelijke accentverlegging van het financieren van wegen, bruggen, vliegvelden, ecodeucten en fietspaden naar het stimuleren van kennisclusters. Elke regio wordt gevraagd: waar bent u goed in? Er wordt aangesloten bij de criteria van de EU 2020 strategie om de EU slimmer, competitiever en groener te maken. Dat geeft meer focus en minder versnippering.

### Lessen uit Silicon Valley

Verschillen tussen Silicon Valley en Europa, volgens Prof. Burton Lee van Stanford University (opgetekend tijdens werkbezoek op 25 juli 2012).

#### Cultuur:

- Houding ten opzichte van risico's
- Houding ten opzichte van de verhouding tussen werk en privé
- Houding ten opzichte van het delen van informatie
- Actief visie ontwikkelen of wachten tot de overheid die ontwikkelt
- Optimisme tegenover scepsis
- Open tegenover gesloten

#### Snelheid:

- Processen en beslissingen gaan veel sneller in Silicon Valley

#### Rol van de overheid:

- Minimale interventie in de VS door de alle regeringslagen

#### Instituties:

- Bredere diversiteit van institutionele modellen en grootte; meer flexibiliteit in de te nemen actie

#### Markten:

- Lagere transactiekosten, meer liquiditeit, grotere en meer markten

#### Netwerken:

- Sterke hubs, dichte en efficiënte communicatie, globaal, snelle formering

Er gaat meer gebeuren op Europese schaal. We kunnen de EU-gelden efficiënter en slimmer inzetten. Kennis is een grondstof, één waar Europa, en Nederland in het bijzonder, veel van bezit. Kennis is 'free floating', dus laten we het op een Europese schaal bundelen. Maken we wel voldoende gebruik van de technische ingenieurs uit Oost-Europa? Europa heeft veel brains, dus laten we deze slim gebruiken. Dan horen we in 2020 bij de top-5 kenniseconomieën.

➤ *Aanvliegroute als medeonderhandelaar voor het EIT*

Namens de Europese Volkspartij onderhandel ik ook over het 'European Institute for Innovation and Technology' (EIT). Het EIT stimuleert en faciliteert de samenwerking in onderwijs, onderzoek en innovatie tussen universiteiten, onderzoeksinstituten en het bedrijfsleven. Het doel van het EIT is om innovatie in Europa door de samenwerking tussen de industrie en onderzoekers te stimuleren. Dus niet alleen in het laboratorium, maar ook samen met studenten, multinationals en start-ups. Het is daarmee het eerste instituut dat zich richt op de gehele innovatieketen; van onderwijs tot en met de toepassing binnen het bedrijfsleven. Zo doet men in Eindhoven mee aan de Knowledge and Innovation Community (KIC) InnoEnergy en ICT, voor slimme combinaties tussen ICT en energiebesparing.

Wat willen we ermee? In juni 2012 heb ik een nieuw idee gelanceerd dat inmiddels brede steun geniet in het Europees Parlement. Naast de Europese topinstellingen heb ik gepleit voor 'Regional Innovation and Implementation Communities' (RIC's). Deze RICs zullen bijdragen aan het ontwikkelen van regionale kennishubs die nog niet mee kunnen doen met de Europese top, zoals Eindhoven of Delft dat wel al kunnen. Het is de bedoeling dat de RICs meedoen met de KIC's, en zo uitgroeien tot EU topcentra. De RICs kunnen gaan putten uit de regionale investeringsfondsen.

Wat betekent dit voor Nederland? Ten eerste zullen naast toppers zoals Brainport ook kleinere kennishubs in Nederland mee kunnen gaan doen met het EIT. Denk bijvoorbeeld aan Wetsus in Noord-Nederland, of Maintanance Valley in Zuid-Nederland. Met de thema's voor 2014 kunnen we goed uit de voeten:

1. 'Innovatie voor gezond ouder leven en actief ouder worden';
2. 'Zeldzame materialen en biogebaseerde economie';
3. 'Duurzame voedselproductie';
4. 'Stedelijke mobiliteit';
5. 'Hoogwaardige materialen en productie'.

Ook wordt het jaarlijks budget van het EIT fors verhoogd: we gaan van 309 miljoen euro naar 2,8 miljard euro. Goed nieuws, ook voor Nederland.



*Op bezoek bij Google, zomer 2012*

### Tips voor een meer innovatief Europa

Prof. Burton Lee van Stanford University tijdens het werkbezoek van het Europees Parlement in juli 2012 :

1. De EU moet méér direct meedoen in Silicon Valley
2. De EU blijft nu achter in de innovatie race. De nieuwe ontwikkelingen in de ICT, en vooral het tempo ervan gaat aan Europa voorbij; dit moet beter
3. De VS heeft een veel grotere interne markt dan de afzonderlijke markten in de 27 lidstaten van de EU. Silicon Valley heeft het leiderschap op wereldschaal, zeker als het om de vertaling naar business gaat. Europa moet daarom hard werken aan een online interne markt
4. Silicon Valley ligt geografisch dichtbij Azië (Singapore, Korea, India en Japan). Europa heeft het gevoel het zelf wel te kunnen. We moeten meer partnerschappen aangaan



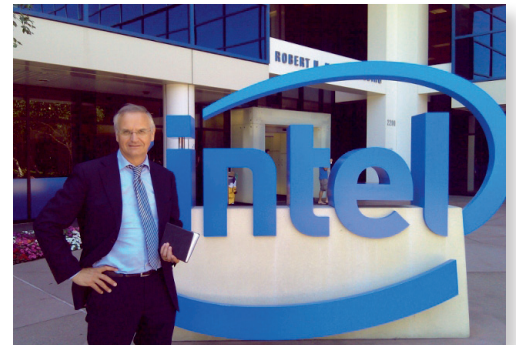
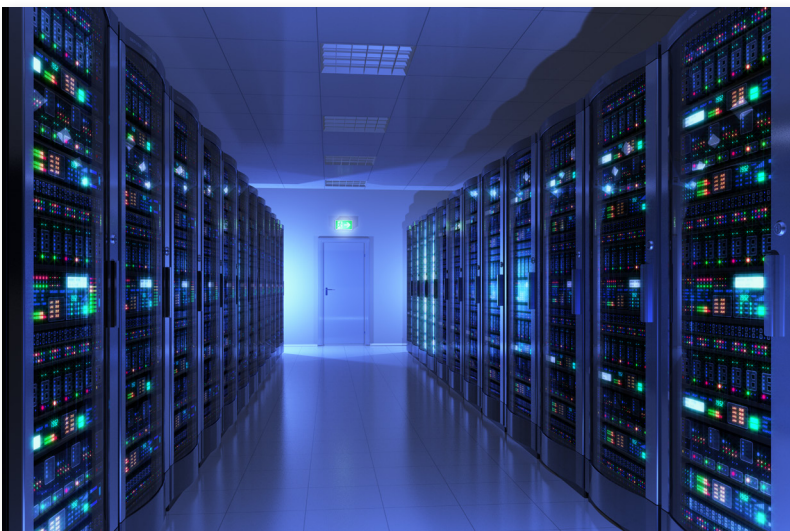
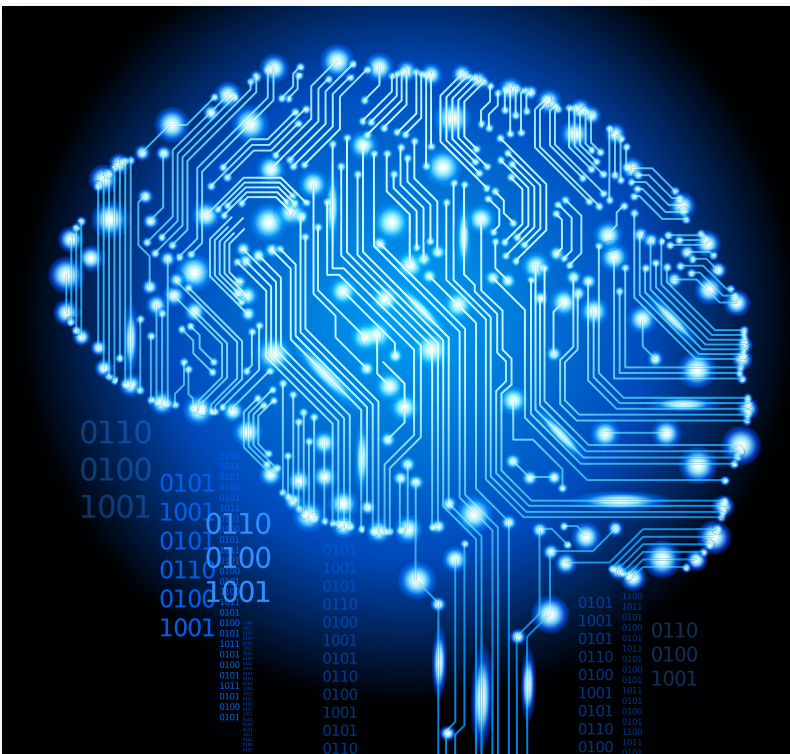
*Professor Burton Lee, Stanford University  
Ik heb Burton Lee uitgenodigd een lecture te geven tijdens de 5e European Innovation Summit in het Europees Parlement in oktober 2013.  
Heeft u belangstelling? Geef dit dan door.*



## Méer synergie in Europa

De samenhang tussen deze 'aanvliegroutes' ligt in een tweetal door mij geschreven en door het Europees Parlement vastgestelde rapporten. Het gaat hierbij om het een rapport over het tot stand brengen van synergie tussen de Europese fondsen voor Onderzoek en Innovatie en die voor het Regionaal Beleid.

Centraal staan hierbij de 'drie C's': Connectie, Concentratie en Coöperatie. Europa steunt Concentratie in topgebieden, onder voorwaarde van de twee andere C's. Anders gezegd: onder voorwaarde dat deze regio's zich verbinden en samenwerken. Zo profiteren ook de omliggende gebieden van hun gestegen welstand. Hiermee wordt een toekomstgerichte invulling gegeven aan solidariteit en samenwerking in Europa. Kennis delen en samenwerken is een voorwaarde voor de toppers, wanneer zij voor de Europese gelden in de periode 2014-2020 in aanmerking willen komen. Ziet u deze kansen ook?



*Op bezoek bij Intel, zomer 2012*

*Intel investeert de komende jaren meer dan 3 miljard euro in ASML. Een goed voorbeeld, dat laat zien dat Nederland en Europa aantrekkelijk zijn door voorsprong in kennis en kunde in de hoogtechnologie. Essentieel voor het behoud van werkgelegenheid, nu en straks.*

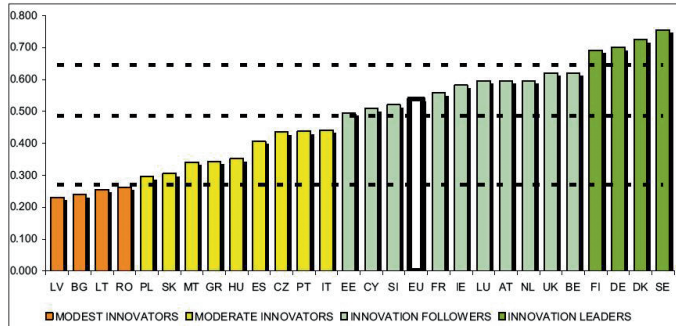
## Kennisuitwisseling en Slimme Specialisatie: waarom?

- 1 De kosten van R&D groeien sneller dan de inkomsten van individuele bedrijven
- 2 De complexiteit van vraagstukken en oplossingen neemt toe en vraagt om multidisciplinaire samenwerking
- 3 Doorbraken worden vaak gerealiseerd op het snijvlak van technologieën of door convergentie van technologieën in een toepassingsgebied
- 4 Productlevenscycli verkleinen een korte 'time to market'
- 5 Door toenemende specialisatie van individuele organisaties ontstaat de behoefte aan het gebruik maken van interne en externe kennisbronnen
- 6 Het delen van ideeën, kosten, risico en capaciteit in R&D

# Slimme Specialisatie: toppers verbinden

## Nederland van volger naar leider

Hoewel Nederland het goed doet, zijn we ook binnen Europa niet het beste jongetje van de Europese klas. Volgens het EU Innovation Scoreboard van 2011 is Nederland als geheel genomen een 'innovatie volger'; we nemen daarmee een 7e plaats in.

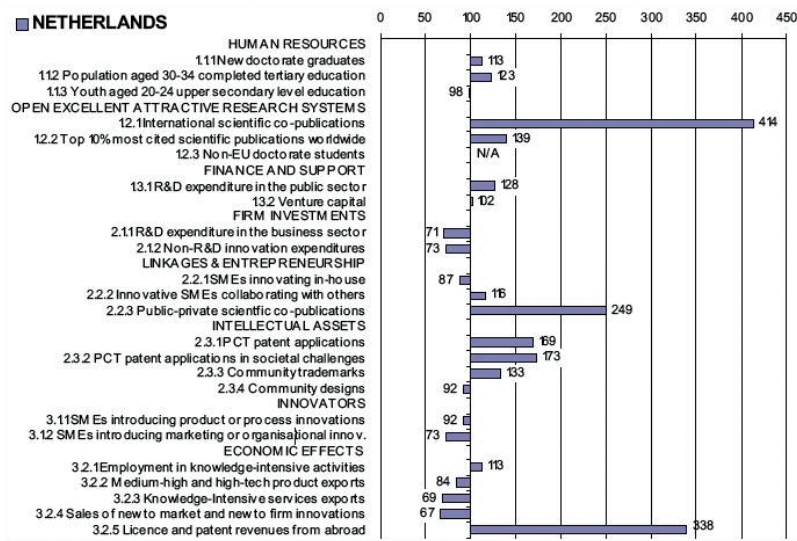


Note: Average performance is measured using a composite indicator building on data for 24 indicators going from a lowest possible performance of 0 to a maximum possible performance of 1. Average performance in 2011 reflects performance in 2009/2010 due to a lag in data availability.

Figuur 1: Innovatiekracht per EU-lidstaat in 2011. Uit: EU Innovation Scoreboard 2011. Nederland zit in de hogere middenklasse en is een 'innovatie volger'

## Brainport: de slimste regio ter wereld

Nederland heeft volop kansen om in het proces van Slimme Specialisatie een rol van betekenis te spelen. Het toonaangevende tijdschrift Fortune noemde in september 2012 de uitverkiezing van Eindhoven-Brainport in 2011 tot slimste regio van de wereld op basis van gegevens van de non-profit denktank 'The Intelligent Community Forum'. Op de vierkante kilometer van de High Tech Campus werken 100 voornamelijk technologiebedrijven en rond 8000 onderzoekers, ontwikkelaars en ondernemers samen volgens het model van Open Innovatie. Samen zijn zij verantwoordelijk voor ongeveer 50% van alle patenten in Nederland.



Figuur 2: Nederlands sterke- en verbeterpunten, relatief aan het EU-27 gemiddelde. Uit: EU Innovation Scoreboard 2011





### Toppers verbinden onder de naam Silicon Europe

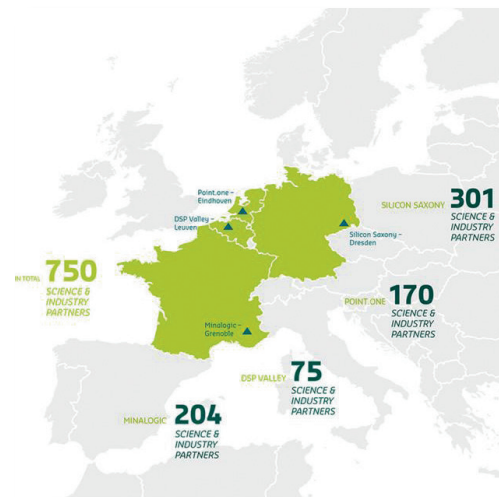
Hightech bedrijven uit Brainport spelen een toonaangevende rol in het nationale netwerk van bedrijven en kennisinstellingen, onder andere op het gebied van micro- en nano-elektronica, ICT, 'Point One'. Vier van de toonaangevende micro- en nano-elektronicaregio's in Europa, waaronder Point-One bundelen hun krachten in de Europese cluster-samenwerking 'Silicon Europe'. Dit vormt één van de grootste technologieclusters ter wereld. Het gezamenlijke doel van de regio's uit Duitsland, België, Frankrijk en Nederland is het zekerstellen en uitbreiden van Europa's positie als het centrum voor micro- en nano-elektronica en informatie- en communicatietechnologie. Silicon Saxony (Dresden, Duitsland), DSP Valley (België), Minalogic (Grenoble, Frankrijk) en Point-One (Eindhoven) bundelen hun onderzoek, ontwikkeling en productie-ervaring. Deze vier organisaties vertegenwoordigen samen 800 onderzoeksinstituten en bedrijven, waaronder de wereldmarktleiders Philips, NXP, Globalfoundries en Infineon. Hiermee is Silicon Europe een van de grootste technologieclusters ter wereld. 'Silicon Europe' wordt gestimuleerd door het Europese programma 'Regions of Knowledge'.

Micro- en nano-elektronica wordt door zowel de Europese Commissie als door de Nederlandse overheid beschouwd als een van de 'Key Enabling Technologies'; toegepast in medische systemen, internet, telefoons en auto's, maar ook in productieprocessen en machines. Een gezond fundament in de micro- en nano-elektronica draagt bij tot een krachtige en innovatieve Europese economie.

Om de Europese concurrentiepositie op wereldschaal te behouden en te vergroten is het bundelen van de regionale kennis en kunde van deze vier Europese regio's in de micro- en nano-elektronica noodzakelijk. Door regionaal de belangrijkste onderzoeksonderwerpen in beeld te brengen, waarbinnen de vier regio's prioriteiten stellen voor onderzoek en productontwikkeling. Hiermee draagt Silicon Europe bij aan de verwezenlijking van de Europa 2020 strategie.

Dit geldt ook voor de topsector HighTech Systemen en Materialen (HTSM) in Nederland. Deze sector is kapitaalsintensief en investeert gezamenlijk meer dan € 2,3 miljard per jaar aan eigen onderzoek en ontwikkeling. Sommige bedrijven exporteren meer dan 90% van hun productiewaarde; andere investeren tot 20% van hun omzet aan R&D. Doel is om de exportwaarde van de hightechsector in 2020 op € 77 miljard te brengen. Van deze aanpak profiteren niet alleen de grote spelers, maar ook het MKB en kennisinstellingen. Een ideale kans voor Europese samenwerking, zo lijkt me.

**Dit voorbeeld in de nano-elektronica laat zien dat deze sector erin slaagt hoogwaardig onderzoek en productontwikkeling in Europa te houden. Veel van de productie van de eindproducten en componenten vindt inmiddels in Azië plaats. Door de hoogwaardige kernactiviteiten te concentreren worden de kansen vergroot om Europa in de hightech sector concurrerend te laten blijven. "You use it, or you lose it", zo geldt in steeds meer sectoren. Wat nu geldt voor de nano-elektronica gaat in de komende jaren ook gelden voor andere sectoren. "Goed voorbeeld doet goed volgen", zo is mijn stelling.**



Silicon Europe.

Bron: [http://www.silicon-europe.eu/images/container\\_bg.jpg](http://www.silicon-europe.eu/images/container_bg.jpg)

# Reflecties uit het bedrijfsleven

Kansen voor de uitbouw van topcentra en topregio's zijn er nog steeds. Wat zijn de factoren die leiden tot de vestiging van (buitenlandse) bedrijven en centra. Wat kunnen we leren van enkele recente ervaringen?

## Nieuwkomer in Europa: waarom, waar?

*Door: Wouter van Wijk, EU Public Affairs Manager, Huawei Technologies*

Huawei Technologies, een leidende wereldwijde aanbieder van ICT oplossingen, besloot in september 2012 om in de komende 5 jaar 2 miljard pond in het Verenigd Koninkrijk te investeren. Dit is slechts één van de vele investeringen die Huawei sinds 2000, het jaar waarop het bedrijf actief is geworden in Europa, heeft gedaan. Wat telt, als grote multinationals naar Europa kijken? Welke regio's scoren en waarom?

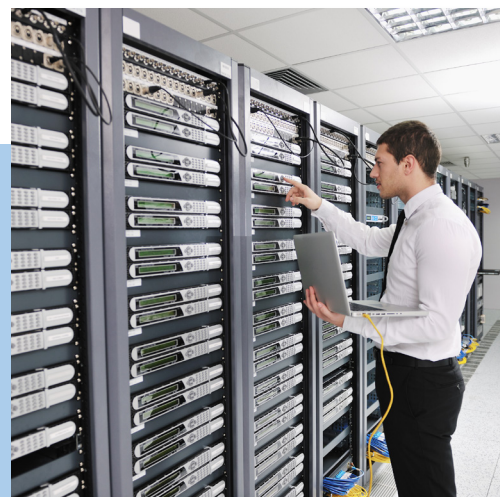
Bij de aankondiging van de investering in het Verenigd Koninkrijk gaf Huawei aan dat dit mede samenhangt met het feit dat de regering van het Verenigd Koninkrijk transparant en efficiënt werkt. Het politieke klimaat is een belangrijke factor voor het besluiten tot investeringen. Voor een bedrijf als Huawei is het erg belangrijk dat een regering bereid en in staat is tot een constructieve dialoog om het wederzijdse vertrouwen op te bouwen. In de 140 landen waar Huawei actief is, is vertrouwen de katalysator voor sociale en commerciële interactie.

Maar ook lokale omstandigheden spelen een belangrijke rol bij het besluiten tot het doen van investeringen in het éne land in plaats van een ander land. Huawei ziet Europa als een belangrijke regio voor zijn globale strategie. In 2001 opende Huawei zijn eerste kantoren in Europa in Basingstoke (GB) en Eschborn (DUI). Enkele maanden daarvoor opende Huawei het eerste R&D centrum in Zweden. Deze locaties werden gekozen vanwege de aanwezigheid van goed opgeleide werknemers en de nabijheid van de eerste klanten. Dit sluit aan bij de filosofie van Huawei de klant centraal te stellen en fysiek aanwezig te zijn daar waar de klant is. Het meest prominente voorbeeld is het kantoor in Düsseldorf, tegenover het hoofdkantoor van één van Huawei's grootste klanten, Vodafone.

In november 2011 opende Huawei in Milaan zijn eerste 'Global Competence Centre' buiten China voor de nieuwste generatie van microgolfttechnologieën. Dit centrum doet dienst als een nieuwe hub voor excellentie en innovatie op wereldwijd niveau. De beslissing om zich ook buiten China te vestigen laat zien dat het concern ook lokaal wil investeren, dichtbij klanten. Het centrum neemt tevens de service, marketing en sales voor zijn rekening. De beslissing om te investeren in het centrum in Milaan is tevens genomen vanwege de beschikbaarheid van universiteiten en goed opgeleide werknemers in de regio. Lombardije staat internationaal bekend als een natuurlijk ecosysteem voor de ontwikkeling van microgolfttechnologieën.

Huawei wil haar activiteiten in Europa de komende jaren verder uitbouwen. Huawei heeft nu 37 vestigingen, 10 R&D centra en 7300 werknemers in Europa. Tegen het eind van 2014 moeten dat er 11.000 zijn. Investeringsbeslissingen, zoals hierboven, worden genomen op basis van vertrouwen, dichtbij klanten, lokale partners en goed opgeleide werknemers.

Huawei wil het leven verrijken door communicatie en te blijven focussen op de wensen van de klanten door hoogwaardige technologie en diensten aan te bieden die echte meerwaarde bieden. Hier liggen kansen, ook in uw regio.





# Reflecties uit de praktijk

## Wetsus: schoolvoorbeeld voor smart specialisation

Door: Pieter de Jong, EU Liaison Officer, Wetsus

De strategische inzet van Fryslân en Leeuwarden op Watertechnologie ongeveer tien jaar geleden is een voorbeeld van een succesvolle 'Smart Specialisation' in het noorden des lands.

Door te durven kiezen is een stevige basis gelegd voor een internationaal innovatiecluster op het terrein van watertechnologie, dat in toenemende mate wordt erkend door de watertechnologiesector, de nationale overheid en de Europese instellingen. Het gemis van een universiteit binnen de provinciegrenzen is juist ingezet als kracht van het innovatiecluster. Hierdoor stond het Wetsus vrij om verbindingen aan te gaan met universiteiten in andere landsdelen en vervolgens ook in andere lidstaten. Op dit moment staat de teller op 18 universiteiten in 9 EU-lidstaten met in totaal 45 Europese leerstoelgroepen. Zo wordt de multidisciplinaire kennis ge-insourced en werken 70 PhD's in-house bij Wetsus op de WaterCampus Leeuwarden aan baanbrekend onderzoek. Met succes. Het Wetsus onderzoeksprogramma is internationaal bekend geworden door de impact van de wetenschappelijke publicaties en patenten en heeft nu de reputatie het meest geïntegreerde waterprogramma ter wereld te zijn.

Het onderzoek vindt plaats in opdracht van het bedrijfsleven. Naast de watertechnologiesector zijn ook de problem owners betrokken bij het onderzoeksprogramma. Bedrijven uit de sectoren chemie, voeding, dranken, energie, HTSM, landbouw, drinkwater, afvalwater en vele anderen zijn voor hun productieproces direct of indirect afhankelijk van water. Omdat water voor hen een strategic key enabling resource is waar ze niet zonder kunnen, hebben ze er belang bij om te participeren in het industrie gedreven onderzoeksprogramma van Wetsus. Deze deelname is inmiddels uitgegroeid tot 95 bedrijven die 30% van het onderzoek financieren in het publiek-private programma met longterm commitment en high trust. Het percentage MKB-bedrijven in het onderzoeksprogramma bedraagt 45% en het aantal start-ups in het cluster is eveneens aanzienlijk.

Rond Wetsus is in de afgelopen 9 jaar een uniek inovatiecluster ontstaan: WaterCampus Leeuwarden. Op de campus komen onderzoek, onderwijs, innovatie, valorisatie en vermarkting samen. Hier wordt tevens de (Europees unieke) Master Watertechnologie gegeven. Zo komen alle elementen van de kennisdriehoek samen. Begin 2013 zal gestart worden met uitbreiding van de Water Campus.

De Europese Commissie en het Europees Parlement zien deze ontwikkeling als een schoolvoorbeeld van hoe smart specialisation zou moeten plaatsvinden. Een regionaal centre of excellence met toegevoegde waarde voor de EU als geheel. Diverse Europese programma's ondersteunen Wetsus. De vele cross-overs van Wetsus met zowel de andere noordelijke clusters (Energy, Healthy Ageing, Agribusiness en Sensoring), evenals de internationale cross overs met universiteiten en bedrijven in andere Europese regio's zijn daarvoor essentieel.

Zo laat Wetsus zien hoe in ruim 10 jaar een EU-topper op de kaart is gezet, meer concurrentievermogen op gebied van watertechnologie voor de EU als geheel.

*Nieuwe regionale hubs uitbouwen: het kan nog steeds. Lees hoe Wetsus het initiatief nam en leidend werd in Europa.*

Meer informatie: [www.wetusus.nl](http://www.wetusus.nl)



*model van de WETSUS watercampus 'De Walvis'*

# Reflecties uit de praktijk

## Slimme specialisatie: World Class Maintenance

Door: Ir. Lex Besselink, algemeen directeur Dutch Institute World Class Maintenance

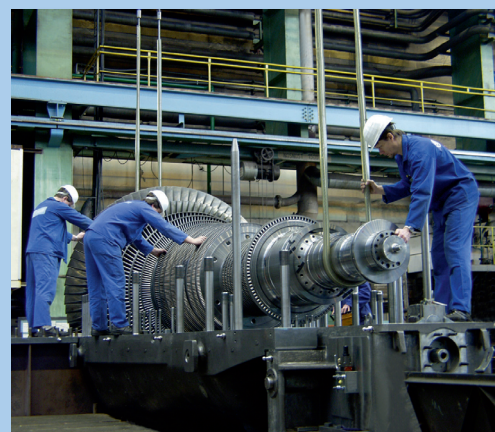
Sinds 2007 wordt in Zuidwest-Nederland het belang van maintenance onderkend door de 3 O's (ondernemer, onderwijs en overheid). Via kleine en grotere innovatieve projecten met tientallen ondernemingen in de maintenance sector werden er concrete verbeteringsresultaten bereikt, wat het belang van maintenance alleen nog maar heeft versterkt. De focus van het World Class Maintenance programma richt zich op die sectoren in de Nederlandse (maak) industrie waar met name kapitaal intensieve goederen worden gebruikt met een levensduur van 15 jaar of langer. We praten dan over 'assets', zoals procesinstallaties, energiecentrales, vliegtuigen, schepen, infrastructuur - bruggen, tunnels, spoorwegen, waterdistributie etc. met alleen al in Nederland een waarde van ongeveer 400 miljard euro. En dan is al het vastgoed nog niet meegerekend.

Om te bewerkstelligen dat de (maak)industrie succesvol in Nederland en Europa blijft functioneren, is een goede maintenance society noodzakelijk. Als Nederland en Europa economisch willen blijven groeien, kan dat niet alleen met een dienstensector. Er moet dan ook een maak/productiesector blijven. Maintenance kan zorgen dat deze sector competitief blijft t.o.v. andere werelddelen. Het World Class Maintenance programma is ontstaan uit de visies en initiatieven van de regionale ontwikkelingsmaatschappijen en ondernemingen in Zuid West Nederland, gesteund door de ministeries van Defensie en Economische Zaken en de onderwijs en onderzoek sector. Financieel werd het mogelijk gemaakt door subsidies van de provincies Zeeland, Noord Brabant en Limburg en het Europese Fonds voor Regionale Ontwikkeling (EFRO). De initiële en voortdurend toenemende ondersteuning en participatie vanuit het bedrijfsleven is en blijft echter de cruciale fundering en bepaalt het succes van het World Class Maintenance programma.

Gebouwd wordt op het stevig fundament in Zuid Nederland van de clusters in High Tech Systems & Materials (HTSM), Chemie & Procesindustrie, Energie, Logistiek en Water. Opkomende clusters of clusters met groeipotentieel zijn o.a. Maintenance, Biobased Economy en Life Sciences & Health. In verschillende samenwerkingsverbanden wordt gewerkt aan de ontwikkeling en, zeker zo belangrijk, de uitrol van nieuwe technologieën, producten en daaraan verbonden diensten.

Ook in de komende jaren zal, al dan niet met ondersteuning vanuit nationale en Europese programma's, op vraag vanuit de industrie de focus op het initiëren en ontwikkelen van (open) innovatieprojecten worden uitgebreid. Samen met ondernemers, onderwijs- en onderzoeksinstituten, zo nodig gefaciliteerd door overheden (triple helix benadering), zal crosssectoraal in de topsectoren Chemie, Logistiek, HTSM, Energie en Water worden gewerkt aan innovatieprojecten op het gebied van onderhoudsplanning en systemen, monitoring based maintenance, safety & reliability, service logistiek, maintenance engineering, fysische faalverschijnselen, human factors en management en organisatie.

Ook grensoverschrijdend worden innovatieve projecten geïnitieerd en ontwikkeld, zowel op het gebied van maintenance onderwijs als tussen ondernemingen, zoals het 3i project met deelnemers uit Vlaanderen, Noord-Frankrijk, Engeland op het gebied van onbemande vliegtuigjes. Ook hebben vertegenwoordigers vanuit Belgische bedrijven deel genomen in de door





# Reflecties uit de praktijk

DI-WCM/MEC georganiseerde Summerschool in augustus 2012 en wordt de samenwerking met de Belgische associatie voor Maintenance steeds intensiever.

Vanuit het Dutch Institute World Class Maintenance, waar ik directeur van mag zijn, is de focus en ambitie vooral gericht op die sectoren in de Nederlandse (maak) industrie waar met name kapitaalintensieve goederen worden gebruikt met een levensduur van vijftien jaar of langer. De maintenance sector om deze kapitaalintensieve goederen en installaties te onderhouden biedt in Nederland grote werkgelegenheid en levert een miljarden bijdrage aan het jaarlijkse bnp. Daarnaast heeft de servicelogistiek, waarin maintenance en logistiek samen komen, ook nog eens een omzet van 8 miljard euro per jaar. Als wordt beseft dat alleen aan het voorkomen en bestrijden van corrosie, dus roest, miljarden op jaarbasis worden uitgegeven, is het niet moeilijk uit te rekenen dat het onderhoud gedurende de levensduur meer kost dan de aanschaf van de installaties en/of goederen.

Bovendien zien we dat in Nederland een groot deel van de industriële infrastructuur is gebouwd in de jaren 1950-1970. Met de ervaring dat technische installaties gemiddeld 30-40 jaar meegaan, schaarste aan grondstoffen een thema is en door moderne technieken levensduurverlengde maatregelen een optie zijn, betekent dit dat de onderhoudsbehoefte gaat toenemen. Dit wordt nog eens versterkt door de toenemende maatschappelijke bewustwording en noodzaak veilig en duurzaam te produceren.

Als gevolg van de "babyboom" zal in Nederland de komende 5 tot 10 jaar een grote groep onderhoudsmensen met veel ervaring de bedrijven gaan verlaten. Daar komt bij dat behalve door vergrijzing er ook onvoldoende nieuwe werknemers de markt gaan betreden ("ontgroening"). Dit in combinatie met het weinig tot niet bekend zijn van het onderhoudsvak en het verkeerde imago dat is ontstaan, zorgt voor een grote uitdaging om jongeren te interesseren voor opleidingen die relevant zijn voor de maintenance sector. Ook al gaan er meer jongeren kiezen voor het onderhoudsvakgebied, dan nog zullen de vacatures in onvoldoende mate vervuld kunnen worden. Dit vraagt om een bijzonder efficiënte afstemming tussen de behoefte van het bedrijfsleven en de opleidingsinstellingen/scholen. Bovendien zal onderzoek moeten worden gedaan of met innovatieve methoden, zoals virtual reality, robotica en andere manieren van werken, de kwantitatieve behoefte neerwaarts kan worden bijgesteld.

De snelle technologische ontwikkelingen zorgen er aan de ene kant voor dat het onderhoud complexer wordt en vraagt om meer goed opgeleide werknemers. Aan de andere kant bieden deze ontwikkelingen ook het voordeel dat systemen "intelligent" gemaakt kunnen worden. Sensoren kunnen helpen bij het ontwikkelen van toestandsafhankelijk onderhoud (condition based maintenance) en het volgen van de onderhoudssituatie op afstand en wellicht, zoals in de ruimtevaart al plaatsvindt, het uitvoeren op afstand van onderhoudshandelingen (remote monitoring en controlled maintenance).

Onze missie is duidelijk: Wij gaan Maintenance Awareness en het World Class Maintenance model ontwikkelen, stimuleren en uitdragen en in de praktijk brengen. In dat opzicht voert het DI-WCM al uit wat met smart specialisations ook de komende jaren in de Europese Unie wordt gestimuleerd en kunnen we als voorbeeld dienen en nog meer samenwerken met andere Europese regio's.



Maintenance Valley



## Uitgaven Europa Dichtbij:

1	Regionaal Beleid Revisited	Mei 2004
2	Van Halderberge tot Deurne: Europese Referendumcampagne	Juli 2005
3	Making Innovation Visible	December 2005
4	Vergrijzing: Kans en Uitdaging	December 2005
5	Handleiding EU Regionaal Beleid in Nederland	Augustus 2006
6	Energie is 'Hot'	December 2006
7	Creatieve Industrie: Recept voor Groei	Mei 2007
8	Wegwijs in een nieuw Regionaal Beleid in Nederland en de Europese Unie 2008-2013	September 2007
9	Het platteland in verandering: Bouwstenen voor een Vernieuwde Aanpak Regionaal Plattelandsbeleid	Januari 2008
10	Europa Dichtbij: Focus op Verandering	Januari 2008
11	Klimaatverandering: Een zaak van iedereen	April 2008
12	A new Regional Policy: Innovative ideas for the post 2013 reform	Oktober 2008
13	Regio's aan zet - naar een nieuw Europees Regionaal Beleid voor Nederland	Maart 2009
14	Europese waarden en normen: regionale identiteit en interculturele dialoog	April 2009
15	Brabanttuin: opmaat naar Culturele Hoofdstad	April 2009
16	Energie en klimaat: naar Kopenhagen... en verder	November 2009
17	Vergrijzing en krimp: Kansen voor jong en oud in de 'zilveren economie'	December 2010
18	Ontwikkelingssamenwerking: Nieuwe aanpak voor Europa en Nederland	Mei 2011
19	Europese Structuurfondsen 2014-2020: een toekomstperspectief	Oktober 2011
20	Investeren in de regio	Januari 2012
21	On the Move	Juli 2012
22	Slimme specialisatie: Europese toppers verbinden	Januari 2013

