



HART VOOR EEN TOEKOMSTBESTENDIG RIDDERKERK

COALITIEAKKOORD





“WAT IS HET PRACHTIG OM RIDDERKERKER TE ZIJN.”

Deze in de raadzaal van Ridderkerk vaak gehoorde uitdrukking symboliseert de trots die het gemeentebestuur voelt bij ons mooie dorp.

In het coalitieakkoord dat voor u ligt worden hoofdlijnen uitgezet voor een toekomstbestendig Ridderkerk. Er liggen grote opgaven in Ridderkerk te wachten om opgepakt en uitgevoerd te worden.

Er is een grote behoefte aan (betaalbare) woningen die bereikbaar zijn voor woningzoekenden uit Ridderkerk.

Klimaatveranderingen en schaarste van grondstoffen vragen om een versnelling van de energietransitie en het creëren van meer groen.

Ridderkerk blijft graag zorgen voor een goed vestigingsklimaat voor bedrijven, mede in het belang van de werkgelegenheid voor onze inwoners.

We zetten in op goede ontwikkelingsmogelijkheden voor onze jeugd. En we werken aan de gezondheid van onze kinderen, bijvoorbeeld door het bevorderen van sport en bewegen.

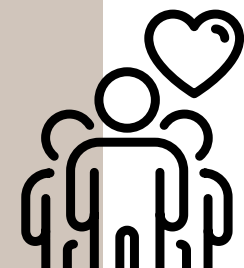
We werken aan een inclusieve samenleving in Ridderkerk waarin iedereen naar vermogen mee doet en geholpen wordt waar dat nodig is.

De zichtbaarheid van wijkagenten en boa's zal vergroot moeten worden.

Goed openbaar vervoer en verkeersveiligheid staan hoog in ons vaandel.

Met deze en andere opgaven gaan de ondertekenaars van dit coalitieakkoord - samen met het gehele gemeentebestuur, onze inwoners, onze ondernemers en onze maatschappelijke partners - aan de slag.

Zo bouwen we samen aan een toekomstbestendig Ridderkerk.





BESTUUR, DIENSTVERLENING & PARTICIPATIE

BESTUUR, DIENSTVERLENING & PARTICIPATIE

Ridderkerk is en blijft een zelfstandige gemeente met een eigen gemeentebestuur dat zelfstandig beslissingen kan nemen. Om de dienstverlening aan onze inwoners en ondernemers te verbeteren en de slagkracht te vergroten zetten we in op een doorontwikkeling van de ambtelijke organisatie met op Ridderkerk gerichte medewerkers. De BAR-organisatie richt zich primair op bedrijfsvoering (zoals inkoop en werkgeverschap). Hiermee krijgen we meer grip op de lokale invulling van ons beleid. Bij de doorontwikkeling dient rekening gehouden te worden met het belang van de medewerkers van de BAR-organisatie. Snelheid en duidelijkheid zijn daarbij belangrijk.

We werken samen binnen de Metropoolregio Rotterdam Den Haag (MRDH) op het gebied van verkeer en vervoer en economisch vestigingsklimaat. Deze samenwerking houden we beperkt tot deze twee pijlers.

Naast deze samenwerking onderhouden we goede contacten met de Drechtsteden, Hoeksche Waard, Alblasserwaard en het eiland IJsselmonde over regionale vraagstukken. We zetten hierbij in op een natuurlijke samenwerking dicht bij de behoefte van onze inwoners. We zijn kritisch op het aangaan van nieuwe bestuurlijke constructen.

Voor een optimale dienstverlening aan onze inwoners en ondernemers investeren we in de toegankelijkheid van nieuwe en bestaande communicatiekanalen. We willen dat onze dienstverlening bereikbaar is voor alle inwoners, zowel schriftelijk, digitaal, telefonisch als via de balie in het gemeentehuis. Daarbij communiceren we in begrijpelijk Nederlands. Inwoners en ondernemers zullen op (aan)vragen, meldingen en klachten binnen twee werkdagen een eerste reactie krijgen.

Voor de digitale dienstverlening en de website wordt voortdurend gewerkt aan gebruiksvriendelijkheid en toegankelijkheid. Ook zetten we in op het zoveel mogelijk aanbieden van diensten en producten via digitale kanalen. Het aanvragen van vergunningen moet zo makkelijk mogelijk zijn. Een aan te stellen coördinator 'vergunningen en subsidieaanvragen' kan hieraan bijdragen.

Om informatie uit de samenleving op te halen worden geschikte instrumenten ingezet, zoals enquêtes en fysieke bijeenkomsten. Innovatieve instrumenten worden ingezet als deze de kwaliteit van de participatie kunnen verbeteren. Voor participatie gelden heldere spelregels. Vooraf aan de participatietrajecten wordt helderheid verschaft over wat deelnemers van de participatie mogen verwachten.

We vinden het belangrijk een zo breed mogelijk geluid uit de wijken te horen. Op basis van onder andere de recente evaluatie van de participatie-instrumenten herzien we de huidige overlegstructuren binnen de wijken en oriënteren we ons op hedendaagse mogelijkheden. Waar mogelijk willen we jongeren actief betrekken bij participatietrajecten.

Het wekelijkse inloopspreekuur van de collegeleden blijft bestaan. We gaan op zoek naar een goede vorm om de zichtbaarheid van het gemeentebestuur in de wijken te vergroten. Wijkregie wordt doorontwikkeld met een takenpakket dat deels vergelijkbaar is met de stadsmariniers in Rotterdam.

Het data-gedreven werken wordt bevorderd zonder dat dit ten koste gaat van de menselijke maat. Hiervoor worden een visie en strategie ontwikkeld. Goede data-analyses helpen uiteindelijk kosten te besparen en beleid effectiever te maken. Op veel terreinen neemt de urgentie hiervan toe.





VEILIGHEID





VEILIGHEID

De veiligheid van en het veiligheidsgevoel bij onze inwoners, ondernemers en maatschappelijke organisaties hebben topprioriteit. We staan als samenleving met elkaar voor het verbeteren van onze veiligheid.

Om criminaliteit en ongewenst gedrag tegen te gaan, zetten we onder andere in op: extra wijkagenten, één boa per wijk en een buurtpreventie die we beter ondersteunen. Hun onderlinge samenwerking en zichtbaarheid in de wijken staan hierbij centraal. Daarnaast is het behoud van het politiebureau in Ridderkerk van groot belang. We zullen de lobby hiervoor bij de politie intensiveren.

In 2022 is de Nationale Politie weer gestart met de opleiding voor de vrijwillige politie. Als gemeente zullen we dit onder de aandacht brengen van onze inwoners. We zijn trots op onze brandweerpost en onze brandweervrijwilligers en stimuleren werving van nieuwe vrijwilligers.

Aanrijtijden van de politie, de brandweer en de ambulance dienen binnen de vastgestelde aanvaardbare normen te blijven. Bij de herinrichting van wegen houden we hier ook zoveel als mogelijk rekening mee.

Er wordt hard opgetreden tegen het overtreden van wet- en regelgeving op het gebied van veiligheid en leefbaarheid. We hanteren hierbij een 'lik op stuk'- beleid. Verboden middelen en wapens op zak tolereren we niet. Het fenomeen "kleine kinderen met grote messen" zal samen met ouders, scholen, politie en maatschappelijke partners aangepakt worden. Hiervoor wijzen we binnen de mogelijkheden vaker een veiligheidsrisicogebied aan waar preventief gefouilleerd kan worden.

We zetten de Bibob-toets in bij vastgoedtransacties met de gemeente en bij vestiging van bedrijven met een verhoogd risico op ondermijnende activiteiten.

Om te waken over de veiligheid en eigendommen van onze inwoners en ondernemers worden zowel vaste als mobiele camera's binnen de wettelijke mogelijkheden vaker ingezet. We willen dat Ridderkerk zich kan aansluiten bij een landelijk dekkend ANPR-cameranetwerk voor automatische kentekenplaatherkenning. Hiervoor voeren we het gesprek met de Nationale Politie.

We zien de digitale criminaliteit toenemen. Criminelen proberen met grote regelmaat toegang te krijgen tot systemen voor het stelen van persoonsgegevens en we zien ook een toename van online koop-, verkoop- en identiteitsfraude. We zetten in op voorlichting bij onze inwoners en ondernemers over digitale veiligheid. We doen het maximale om de ICT-omgeving van de gemeente veilig te houden.

Daarnaast versterken we de voorlichting over mogelijke gevaren, zoals inbraken en babbeltrucs, en hoe inwoners zich daar beter tegen kunnen verweren.

Om vuurwerkoverlast tegen te gaan staan we open voor uitbreiding van vuurwerkvrije gebieden bij bijvoorbeeld verzorgingstehuizen. Er komt geen lokaal vuurwerkverbod voor de gehele gemeente. Schade veroorzaakt door vuurwerk zal zoveel mogelijk verhaald worden op de dader.

Het is belangrijk dat er jaarlijks een veiligheidsplan opgesteld wordt waarin de prioriteiten van inzet voor politie en boa's worden vastgesteld. In dat plan is er aandacht voor wat er in de wijken leeft en speelt.





VERKEER, VERVOER & (WATER)WEGEN



VERKEER, VERVOER & (WATER)WEGEN

Goed openbaar vervoer is voor veel inwoners van Ridderkerk, voor veel werknemers van Ridderkerkse bedrijven die buiten de gemeente wonen en voor veel bezoekers aan onze gemeente van groot belang.

We blijven inzetten op Hoogwaardig Openbaar Vervoer (HOV) per bus en bevorderen de inzet van buurtbussen. Daarmee willen we zo veel mogelijk plekken in de wijken kunnen bereiken.

We vinden het belangrijk dat ouderen mobiel blijven en actief onderdeel uitmaken van de samenleving. AOW-gerechtigden uit Ridderkerk kunnen daarom gratis met het openbaar vervoer van de RET blijven reizen.

We bevorderen deelmobiliteit. Eventuele parkeeroverlast wordt aangepakt.

De verkeersveiligheid van onze wegen en straten krijgt onverminderd onze aandacht. Voet-, fiets- en wandelpaden worden ook goed onderhouden, waarmee ook de veiligheid voor de verkeersdeelnemers is gediend. Oversteekplaatsen moeten goed verlicht en veilig zijn. Ontbrekende schakels in het fiets- en wandelpadennetwerk worden zoveel als mogelijk aangelegd. We staan open voor de verkenning naar de mogelijkheid voor een Metropolitane Fiets Route tussen Rotterdam-Ridderkerk-Dordrecht.

Sluiproutes pakken we aan. Met flitsacties en actief beboeten willen we het te hard rijden in woonwijken terugdringen. Het uitgangspunt is dat binnen de bebouwde kom van Ridderkerk een maximum snelheid van 30 kilometer per uur geldt met uitzondering van ontsluitingswegen. We onderzoeken de verschillende mogelijkheden voor herinrichting van de centrumring samen

met ondernemers en omwonenden, waarbij een vrijliggend fietspad het uitgangspunt is.

We willen de verkeersafwikkeling van het bedrijventerrein Nieuw Reijerwaard verbeteren door dit gebied een directe oprit te geven op de A15/A16. We werken niet mee aan een doorgaande weg door de boomgaard tussen de Tuindersweg in Barendrecht en de Rijksstraatweg in Rijsoord.

We hechten waarde aan de waterbusverbinding met Ridderkerk. Ook de veiligheid op het water krijgt de nodige aandacht. Dat betreft zowel voor beroepsvaart op de rivieren (Drievierenpunt) rondom Ridderkerk als pleziervaart op De Waal.





ECONOMISCHE ZAKEN

ECONOMISCHE ZAKEN

We vinden het belangrijk dat Ridderkerk een aantrekkelijk vestigingsklimaat heeft voor ondernemers. Daarnaast spannen we ons in om innovatieve bedrijven zich in Ridderkerk te laten vestigen en - eenmaal gevestigd - voor Ridderkerk te behouden. We stimuleren dat startende ondernemers gebruik kunnen maken van leegstaande (bedrijfs)gebouwen.

In Ridderkerk zijn vele bedrijven uit de topsector AGF gevestigd. We voeren een actief beleid om deze belangrijke bedrijfstak te ondersteunen. Bij de invulling van Dutch Fresh Port (Nieuw Reijerwaard en Verenambacht in Ridderkerk, BT Oost in Barendrecht) en bij de herontwikkeling van bestaande bedrijfsterreinen zetten we in op circulaire bouw.

Verloedering van bedrijventerreinen en (wijk)winkelcentra wordt tegengegaan. Vergroening en goede beveiligingsplannen horen bij deze aanpak.

We hechten belang aan onze (wijk)winkelcentra en winkelstrips. Als onderdeel van het aantrekkelijk houden van onze winkelgebieden gaan we leegstand van winkelpanden tegen. Voor het centrum onderzoeken we samen met ondernemers, winkelend publiek en omwonenden aan welk parkeerregime op straat behoefte is.

Gemeentelijke regels voor ondernemers moeten eenduidig en gemakkelijk uitvoerbaar zijn. We stimuleren lokale inkoop, zowel door onze ambtelijke organisatie als door onze partners. Zoveel ondernemers als mogelijk worden aangesloten op de Ridderkerkpas om lokaal inkopen te stimuleren.

Tot een aantrekkelijk vestigingsklimaat behoren uitstekende relaties tussen het bedrijfsleven en onderwijsinstellingen. De onlangs opgerichte Stichting Samenwerking Onderwijs Bedrijfsleven Ridderkerk bouwt deze relaties verder uit.

We onderhouden een open, goede relatie met het bedrijfsleven. In de contacten vormen de bedrijfscontactfunctionarissen een onmisbaar aanspreekpunt voor ondernemers.

We zullen in deze raadsperiode geen voorstellen doen voor wijziging van de zondagsopenstelling.





GEMINI COLLEGE

ONDERWIJS



ONDERWIJS

Goed onderwijs in goede gebouwen is essentieel voor de vorming en ontwikkeling van onze jeugd. Zo kunnen de Ridderkerkse kinderen zich voorbereiden op hun toekomst.

Kinderen moeten op een veilige manier op eigen gelegenheid van en naar school kunnen. Het inrichten van herkenbare schoolzones kunnen hieraan bijdragen.

Door middel van vroegsignalering willen we leerachterstanden voorkomen. Eenmaal opgelopen leerachterstanden en laaggeletterdheid bestrijden we met een gerichte aanpak. Ook bevorderen we de leesvaardigheid van kinderen.

We faciliteren met voorlichtings- en buitenschoolse activiteiten dat kinderen extra kennis kunnen vergaren. We stimuleren dat scholen hun leerlingen kennis laten maken met verschillende beroepen, bijvoorbeeld tijdens een beroependag voor kinderen en ouders. De onlangs opgerichte Stichting Samenwerking Onderwijs Bedrijfsleven Ridderkerk kan dit verzorgen. Stageplaatsen zijn voor leerlingen belangrijk voor een goede voorbereiding op hun latere loopbaan. Aan bedrijven en maatschappelijke instellingen vragen we om voldoende stagemogelijkheden aan te bieden.

We stimuleren de ontwikkeling van Integrale Kindcentra. Indien scholen en kinderopvangorganisaties op een locatie willen samenwerken denken we mee over huisvestingsvraagstukken.

Samen met de scholen kijken we naar de mogelijkheden voor de inzet van de gelden uit het Nationaal Programma Onderwijs.





CULTUUR & EVENEMENTEN





CULTUUR & EVENEMENTEN

We vinden het belangrijk dat zowel inwoners als bezoekers aan onze gemeente weten wat voor moois er allemaal in Ridderkerk te vinden en te beleven is. We werken aan dorpsmarketing.

We vinden het belangrijk om de Ridderkerkse geschiedenis te bewaren. We subsidiëren historisch erfgoed, zoals Het Huys ten Donck en het werk van de Oudheidkamer.

De begraafplaatsen 'Rusthof' en 'Vredenhof' blijven in beheer bij de gemeente Ridderkerk. We dragen zorg voor goed onderhoud. Op verzoek van nabestaanden krijgen de graven van (KNIL-)veteranen een beschermde status.

We promoten het (gratis) lidmaatschap van de bibliotheek en werken mee om van de bibliotheek een moderne, toegankelijke instelling te maken, die activiteiten ontwikkelt die aansluiten bij de kerntaak van de bibliotheek.

De belangrijke momenten in onze vaderlandse geschiedenis blijven we herdenken. Hiervoor werken we onder andere samen met scholen en maatschappelijke partners, zoals het Veteranencomité.

Samen met de Molukse gemeenschap werken we aan de plaatsing van een monument ter ere van 75 jaar Molukkers in Ridderkerk.

Binnen onze raadzaal krijgen het portret van onze Koning, het wapen van Ridderkerk en de Nederlandse vlag een zichtbare plek.

De lokale media spelen een belangrijke rol in het goed functioneren van de plaatselijke democratie. Ook zijn deze media een platform voor de maatschappelijke dialoog. Waar nodig en mogelijk ondersteunen we de lokale media om hun onafhankelijke journalistieke werk goed te kunnen uitvoeren.

Leuke en gevarieerde evenementen dragen bij aan een prettig woon- en leefklimaat. Een evenement brengt mensen samen om met elkaar te genieten van optredens of andere activiteiten.

Binnen het rijke verenigingsleven van Ridderkerk moet iedere inwoner zich kunnen ontwikkelen via muziek, toneel, zang of andere culturele vorming. Het onderdeel uitmaken van een verenging draagt bij aan het gemeenschapsgevoel en kan ook het gevoel van eenzaamheid verminderen. Deze verengingen kunnen rekenen op ondersteuning van de gemeente. De zichtbaarheid hiervan wordt gestimuleerd in samenwerking met onder andere Stichting Facet en de Brede School door het ondersteunen van bijvoorbeeld jaarlijkse wijkconcerten.

Er komt bij het organiseren van evenementen van alles kijken. We willen dat de gemeente (vrijwillige) organisatoren helpt en ondersteunt. De al bestaande functie van evenementencoördinator moet steviger geïntegreerd worden en meer aan de voorkant van de organisatie komen. Voor veel evenementen is een vergunning nodig. Het aanvragen daarvan moet zo makkelijk mogelijk zijn. Bij aanvragen moet aan de voorkant een goede risico-inschatting van het evenement worden gemaakt.

We moedigen het organiseren van evenementen aan. De gemeenteapp en de website van de gemeente worden uitgebreid met een evenementenagenda. Daardoor kunnen organisatoren hun activiteit beter afstemmen op andere activiteiten en krijgen inwoners een beeld van wat er de komende tijd te beleven is.

Voor buurtactiviteiten zijn onder voorwaarden financiële middelen beschikbaar. We gaan meer bekendheid geven aan het bestaan van deze financiële ondersteuningsmogelijkheden.





SPORT



SPORT

We gaan door met het bevorderen van sportbeoefening en meer bewegen. Alle leeftijden vormen daarbij de doelgroep. Voor jongeren geldt dat bewegen een positieve invloed heeft op hun cognitieve ontwikkeling. Ook ouderen doen hun voordeel met lichaamsbeweging. Het vermindert de behoefte aan zorg en stimuleert de mentale gezondheid, omdat ze minder snel hun autonomie verliezen.

Ridderkerk beschikt over veel en prachtige sportaccommodaties. Ook daarbuiten, in groene gebieden, is volop gelegenheid om te bewegen en te sporten. We brengen het georganiseerd en het ongeorganiseerd sporten en bewegen meer onder de aandacht.

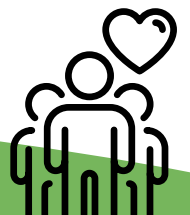
We realiseren meer speelterreinen, speelvoorzieningen en sporttoestellen, met aandacht voor veiligheid, inpasbaarheid en een evenwichtige spreiding over de gemeente.

Bij rivier De Noord breiden we het recreatiegebied uit met een openbaar sportpark met sporttoestellen en een pumptrackbaan.

We stimuleren een gezonde levensstijl bij jongeren van 5 tot 18 jaar. Samen met sportverenigingen onderzoeken we hoe drempels om te gaan sporten weggenomen kunnen worden en hoe de Ridderkerkpas hiervoor ingezet kan worden.

Het aantal zwemlessen breiden we uit om de wachtlijsten voor zwemles te verkorten. We bevorderen dat ieder kind bij het verlaten van de basisschool minimaal zwemdiploma A heeft.

Mede dankzij de inzet van de vele vrijwilligers is het mogelijk dat onze inwoners in verenigingsverband kunnen sporten en bewegen. We zorgen voor een optimale ondersteuning van de vrijwilligers en de sportverenigingen.





BUITENRUIMTE





BUITENRUIMTE

Ridderkerk is een groene gemeente, maar in de bebouwde kom is in onze gemeente de groene ruimte vaak een schaars goed. Groen moet concurreren met de bouw van nieuwe woningen, verharding van straten en pleinen en het bouwen van bedrijventerreinen. We motiveren inwoners om de tuinen te vergroenen. Groen is belangrijk voor de klimaatbestendigheid van de gemeente, de biodiversiteit en de leefbaarheid voor de inwoners. Groen als multifunctionele oplossing – denk aan waterberging, verminderen van hittestress, voorkomen van verloedering van de woonomgeving, stimuleren van beweging en dergelijke – is een investering die zich op vele fronten terugverdient. Daarom investeren we in een groen Ridderkerk.

Rond Ridderkerk ligt een groene kraag, met gebieden als het Reijerpark, het Oosterpark, de Gorzen, de Donckse velden en de Crezépolder. Het is belangrijk dat deze groene kraag intact blijft.

We onderzoeken de mogelijkheden om elke wijk te voorzien van een omheind hondenlosloopgebied. Ook bieden we onze ruiters goede faciliteiten.

Ondanks de investeringen in het onderhoud van de buitenruimte zien we toch ruimte voor verbetering van het onderhoudsniveau. We realiseren dit zoveel mogelijk met eigen medewerkers (uitbreiding wijkteams) in plaats van het in de markt zetten van dit onderhoudswerk. Bij werkzaamheden in de buitenruimte stemmen we waar mogelijk de verschillende werkzaamheden beter op elkaar af. Op meldingen over de buitenruimte, zoals een scheve stoeptegels of een kapotte lantaarnpaal, acteren we sneller.

De pilot onkruidbestrijding in de zomer willen we omzetten in een structurele aanpak. Waar mogelijk vervangen we stenen door groen.

We onderzoeken de mogelijkheden voor natuurlijke begrazing van groengebieden in de gemeente.

De onlangs vastgestelde groenvisie wordt de komende jaren verder uitgewerkt. Er wordt gewerkt aan een visie op blauw en ecologie. Daarbij hebben we ook aandacht voor de visstand.





SOCIAAL DOMEIN



SOCIAAL DOMEIN

Het bestand uitkeringsgerechtigden in Ridderkerk heeft ten opzichte van vergelijkbare gemeenten een gemiddelde omvang. De ambitie is om het beter dan gemiddeld te doen. De huidige krapte op de arbeidsmarkt biedt kansen om mensen aan het werk te helpen.

In de komende jaren willen we inzetten om zoveel mogelijk uitkeringsgerechtigden te helpen aan een baan. Dit door maximaal gebruik te maken van de wettelijke mogelijkheden. We vinden het passend dat ontvangers van een uitkering een tegenprestatie leveren. We willen alleenstaande ouders met jonge kinderen of mensen met een zieke partner onder voorwaarden vrijstellen van de plicht om te solliciteren.

We werken aan verbindingen tussen ondernemers, onderwijs en overheid, om op deze manier Ridderkerkers aan werk te helpen. Uitgangspunt is dat voor innovatieve nieuwe aanpakken ruimte wordt gevonden binnen de bestaande middelen.

We onderzoeken of een moderne vorm van een sociale (wijk)werkplaats een optie is om mensen die al langere tijd een uitkering krijgen weer aan het werk te krijgen of mensen met een afstand tot de arbeidsmarkt onderdeel te laten zijn van onze maatschappij. We zetten daarbij in op intensieve begeleiding en een laagdrempelige aanpak.

Samen met het Rijk en zorgaanbieders werken we aan de totstandkoming van een landelijke Hervormingsagenda Jeugd. We zetten in op het versterken van de lokale infrastructuur en geven uitwerking aan de landelijke maatregelen. Daarnaast ondersteunen we continu de lobby richting het Rijk en de Vereniging van Nederlandse Gemeenten (VNG) om de jeugdzorg betaalbaar te houden en de wachtlijsten te verkorten.

We vinden het belangrijk dat inwoners goed de weg weten te vinden naar zorgvoorzieningen. We maken de Wijkteams voor onze inwoners makkelijker benaderbaar. Oudere inwoners willen we bedienen met jaarlijkse huisbezoeken, om tijdig een goed beeld te krijgen van de ondersteuningsbehoefte van deze groep. Daarnaast willen we ze enthousiasmeren voor vrijwilligerswerk.

Zorgvragers in de jeugdzorg hebben de keuzevrijheid tussen Persoons Gebonden Budget (PGB) en Zorg In Nature (ZIN). PGB en ZIN zijn gelijkwaardig. Dit geldt ook voor de Wmo en psychosociale hulp.

We zetten in op hoogwaardig en betaalbaar Wmo- en leerlingenvervoer.

We werken aan een inclusieve samenleving. Aan het inclusieve beleid geven we vorm door middel van de Lokale Inclusie Agenda op basis van het VN-Verdrag Handicap.

Extra aandacht geven we aan inwoners met zorgwekkend/verward gedrag. Eenzaamheid onder onze inwoners is een steeds groter wordende zorg. We pakken eenzaamheid samen met maatschappelijke partners aan.

Ridderkerk dankt veel aan de vele mantelzorgers en pleegouders. We stimuleren en ondersteunen deze vrijwilligers. Als blijk van waardering aan alle mantelzorgers verhogen we de jaarlijkse Mantelzorgpluim van € 75 naar € 100.

We beogen het instellen van één betrokken en constructieve adviesraad Sociaal Domein, die gevraagd en ongevraagd adviseert over het beleid en uitvoering van de Wet Maatschappelijke Ondersteuning, de Jeugdwet en de Participatiewet. Alle leden van deze adviesraad wonen in Ridderkerk.





WELZIJN



WELZIJN

Om zwaardere zorgvraag in de toekomst te voorkomen willen we vroegtijdig problemen signaleren.

Dit doen we samen met maatschappelijke partners zoals Stichting Facet Ridderkerk, Voedselbank Ridderkerk, scholen, kerken, verenigingen en vele anderen. Zij ontlasten de professionele zorg enorm. We staan open voor innovatieve ideeën.

Samen met maatschappelijke partners zullen we op scholen en daarbuiten activiteiten organiseren om onze jongste inwoners te informeren over het gevaar van drugs- en alcoholgebruik, maar ook het belang van gezonde voeding, mentale en lichamelijke gezondheid en het verantwoord omgaan met geld worden daarbij niet uit het oog verloren.

We hechten grote waarde aan het vroegtijdig signaleren van armoede- en schuldenproblematiek. We bevorderen het geven van voorlichting over omgaan met geld en digitaal welzijn. We starten een pilot om leerlingen op hun school kennis te laten maken met betaalbare gezonde voeding.

De eenzaamheid onder alle lagen van de bevolking neemt de laatste jaren toe. We proberen inwoners uit hun isolement te halen met een aanbod van voldoende en passende activiteiten en goede openbare voorzieningen.

We hebben oog voor laaggeletterdheid. Samen met maatschappelijke partners zoals Bibliotheek AanZet werken we aan programma's om beter Nederlands te leren spreken, lezen en schrijven.

We zetten ons in om een dementievriendelijke gemeente te worden en het hierop gevoerde beleid te intensiveren.

Vrijwilligers en mantelzorgers dragen bij aan het welzijn van heel veel inwoners. Zonder vrijwilligers zouden vele activiteiten niet plaats kunnen vinden. We vinden het van belang het vrijwilligerswerk en de mantelzorgers te ondersteunen, te waarderen en onder de aandacht te brengen.





CIRCULAIRE ECONOMIE & ENERGIETRANSITIE



CIRCULAIRE ECONOMIE & ENERGIETRANSITIE

Werken aan een duurzame gemeente en een flinke inzet voor de energietransitie zijn belangrijk voor huidige en toekomstige generaties. We zetten in op verduurzaming op allerlei gebieden.

Stappen maken naar een duurzame samenleving kost geld en vaak moeten ook diepgewortelde gewoonten worden losgelaten, zowel privé als in een onderneming. We helpen inwoners en ondernemers door hen goed te informeren en te begeleiden bij de energietransitie.

De betaalbaarheid van de energietransitie is voor ons een belangrijk thema. We staan achter de lobby van de Vereniging van Nederlandse Gemeenten (VNG) bij de Rijksoverheid om dit aandacht te geven in beleid en maatregelen.

We focussen op laagdrempelige en snel te nemen maatregelen die inwoners en bedrijven kunnen uitvoeren, zoals het beter isoleren van hun woning of bedrijfspand. We faciliteren deze duurzaamheidsinspanningen, bijvoorbeeld met een duurzaamheidsfonds.

We stimuleren het plaatsen van zonnepanelen op (groene) daken van woningen en bedrijfspanden. Vanwege het ruimtebeslag in onze dichtbebouwde regio heeft het ontwikkelen van zonneparken niet onze eerste prioriteit.

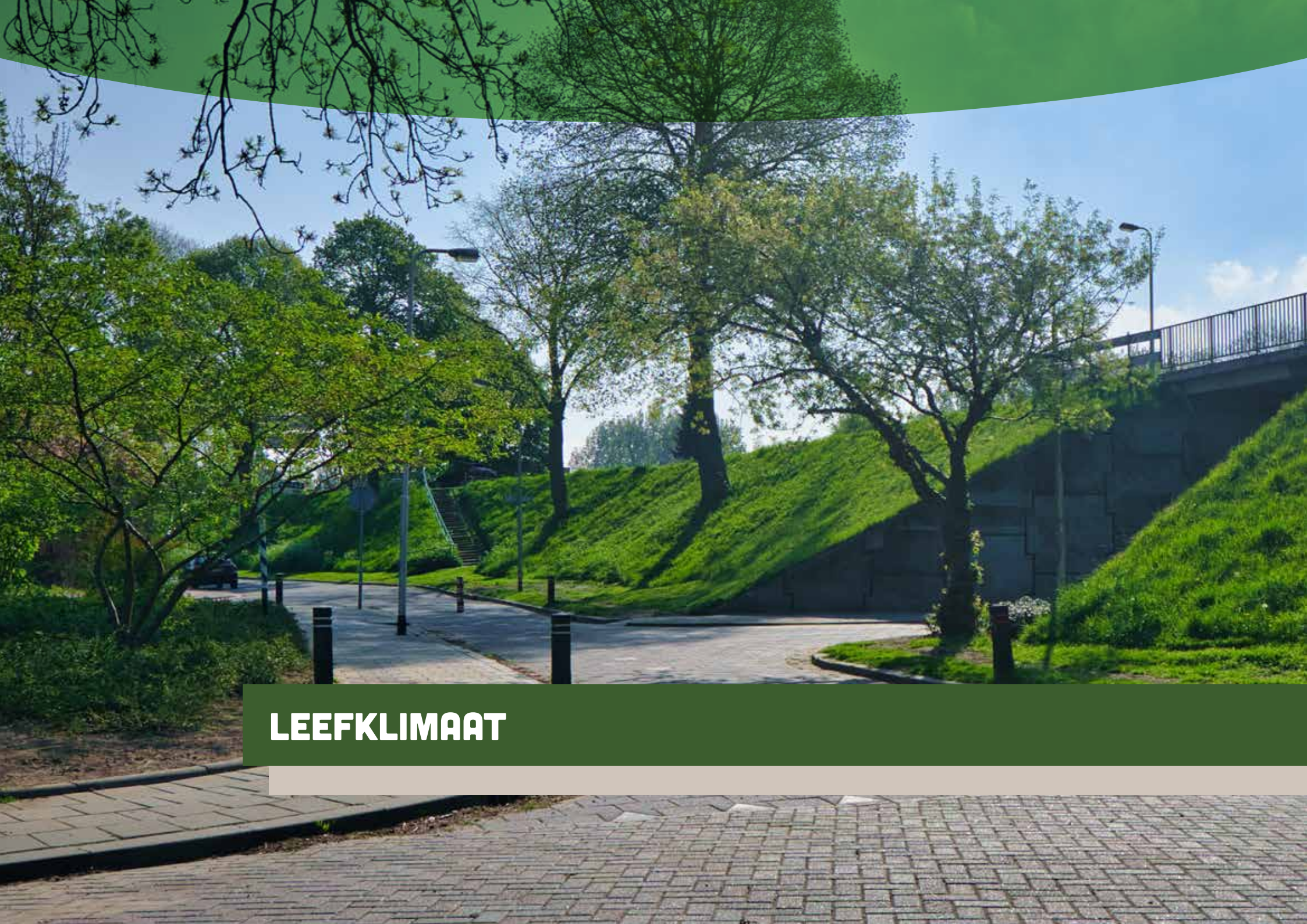
Op bedrijventerrein Nieuw Reijerwaard zijn drie hoge windmolens gepland. Indien het project financieel niet haalbaar is zullen we de provincie Zuid-Holland verzoeken om de claim te schrappen. Als alternatief voor de invulling van de provinciale opgave en mits ruimtelijke inpasbaar staan we open voor kleinere windmolens bij bedrijven indien deze geen overlast voor de omgeving veroorzaken.

De duurzame producten van nu kunnen het afval van de toekomst worden. Waar mogelijk willen we circulair werken met een gesloten en duurzame keten.

Instrumenten worden ontwikkeld en het afvalplan wordt geoptimaliseerd om het nu reeds goede afvalscheidingscijfer verder te verbeteren. In het afvalinzamelingsbeleid staat het principe 'de vervuiler betaalt' niet ter discussie. Voor een eerlijke verdeling van de lasten maakt het betalen per lediging of klepbeweging plaats voor een vast jaarlijks bedrag per één-, twee- of meerpersoonshuishoudens. Deze wijziging zal niet leiden tot een stijging van kosten. De tarieven zijn gebaseerd op kostendekkendheid van het inzamelsysteem.

We onderzoeken de financiële consequenties van het periodiek gratis ophalen van grofvuil en maken dit mogelijk wanneer dit niet tot kostenverhoging leidt. Het afvalaanbiedstation zal ook voor inwoners met een bedrijf aan huis onder voorwaarden toegankelijk worden. De ruimere openingstijden zetten we voort.





LEEFKLIMAAT

LEEFKLIMAAT

Naast een prettige leefomgeving hechten we ook waarde aan een schone leefomgeving. Het zwerfafval in de openbare ruimte is voor velen een doorn in het oog. De komende jaren willen we samen met inwoners, bedrijven en maatschappelijke partners inzetten op het voorkomen van zwerfafval.

Ridderkerk wordt doorkruist door de snelwegen A15, A16, A38 en de Rotterdamseweg. Om de continue fijnstofuitstoot op te vangen zorgen we voor vegetatie rondom de snelwegen. Ook planten we extra bomen om geluidsoverlast te reduceren. Waar mogelijk nemen we maatregelen om geluidsoverlast van verkeer te verminderen.

Samen met het Waterschap Hollandse Delta, Oasen en omliggende gemeenten vragen we aandacht voor de kwaliteit van het drink- en oppervlaktewater.

Onze waterkeringen dienen goed onderhouden te blijven om bijvoorbeeld dijkdoorbraken te voorkomen. Daar waar water niet goed afgevoerd kan worden, overwegen we om maatregelen als waterberging of het vergroenen van de ruimte te nemen.

Het voorkomen en verwijderen van vervuiling in en op onze bodem verdient de komende jaren nadrukkelijk de aandacht. De samenwerking met de gemeenten binnen de DCMR is hierbij van belang.





WONEN, RUIMTELIJKE ONTWIKKELING & MAATSCHAPPELIJK VASTGOED

WONEN, RUIMTELIJKE ONTWIKKELING & MAATSCHAPPELIJK VASTGOED

Onze inzet is dat er geschikte woningen zijn voor alle inwoners van Ridderkerk. Dat vraagt om een woningaanbod in verschillende soorten en prijsklassen. Zo vinden we dat goede seniorenwoningen in elke wijk thuishoren en dat er voldoende woningen voor starters moeten zijn. We stimuleren innovatie en creativiteit op het gebied van wonen.

We streven naar een woningaanbod dat bij het Ridderkerkse dorpse karakter past. We zetten bij nieuwbouw in op maximaal 30% sociale woningbouw met een maximale toewijzing aan lokaal woningzoekenden. Hierover voeren we overleg met onze woningcorporaties.

Als aanvulling op de Woonvisie werken we aan een toekomststrategie om in wijken met een verouderd eenzijdig woningaanbod een kwaliteitsimpuls toe te passen.

Om onze inwoners een hogere kans te bieden op een huis in de eigen gemeente werken we aan een lokaal woonruimtebemiddelingsstelsel. In 2022 wordt het mogelijk om meer huur- en koopwoningen toe te wijzen aan eigen inwoners of aan mensen die een vitaal beroep hebben. We mogen straks door verandering in landelijke wetgeving tot 50% aan sociale huurwoningen direct toewijzen aan eigen inwoners in plaats van de eerdere 25%. Daarnaast mogen we ook sociale koopwoningen (woningen tot de NHG-grens) op deze grond gaan toewijzen. We maken ons hard om dit percentage nog hoger te krijgen. Door meer woningen aan lokaal woningzoekenden toe te wijzen bevorderen we de doorstroming op de lokale woningmarkt.

We vinden het van belang dat Ridderkerkse jongeren wanneer zij 18 worden, geïnformeerd worden over de mogelijkheden om een eerste woning te betrekken. Hierbij informeren we ze onder andere over het inschrijven in het woonruimtebemiddelingsstelsel en over de starterslening.

Om ongewenst (ver)huurgedrag tegen te gaan voeren we onder andere een zelfbewoningsplicht onder voorwaarden in. Ook zetten we in op het voorkomen van grootschalige bewoning door (illegale) arbeidsmigranten in de reguliere woningvoorraad.

Een tijdelijke woonvoorziening voor arbeidsmigranten en tijdelijk herhuisvesten (bij herontwikkelingen) voor woningcorporaties worden onderzocht.

Bij het huisvesten van vergunninghouders is de door de Rijksoverheid aangegeven taakstelling leidend en een goede spreiding over de gemeente belangrijk. Met oog voor de taakstelling die de Rijksoverheid ons oplegt, geven we vergunninghouders die aanspraak maken op woonruimte geen andere positie op de woningmarkt dan andere woningzoekenden.

Bij nieuwbouwprojecten van niet-woningen vragen we aandacht voor multifunctionele en toekomstbestendige bouw, zodat het gebouw later omgevormd kan worden naar een andere bestemming op basis van de veranderende behoefte en demografische ontwikkeling.

De ruimte in Ridderkerk om woningen te bouwen is schaars. Bij herontwikkelingen van gestapelde woningen, zoals bijvoorbeeld aan de Koninginneweg, staan we positief tegenover woningbouw maximaal tot en met 6 lagen.

Er zijn een aantal locaties waar woningbouw in de komende jaren mogelijk wordt gemaakt. We denken daarbij onder andere aan de locatie van de voormalige Beverbol en het oude Gemini College. Daarnaast pakken we door op woningbouwontwikkeling rondom het gebied van de voormalige gemeentewerf.





Met het oog op de grote behoefte aan (nieuwe) woningen krijgt de voormalige Huishoudschool aan de Koninginneweg primair een woonbestemming. Met behoud van de status als gemeentelijk monument zien we mogelijkheden om het gebouw te transformeren naar woningen. Samen met onder andere Wooncompas werken we aan de herontwikkeling van de Koninginneweg als toegangspoort tot het centrum.

Voor het gebied van sportpark Bolnes staan we voor een invulling met een combinatie van wonen en sporten. Daarbij geven we extra aandacht aan de verkeersafwikkeling.

De geplande ontwikkeling in het Oosterpark wordt heroverwogen, waarbij aandacht is voor het behoud van het park en het Essenlaantje.

Voor de gronden tussen de Kruisweg en het Reijerpark onderzoeken we de mogelijkheden voor een recreatieve invulling met sport en groen.

De gronden aan de Bolnesserkade en tussen de Mauritsweg en de Geerlaan behouden hun agrarische bestemming. Door heel Ridderkerk blijven de gronden met een agrarische bestemming zo veel als mogelijk hun bestemming behouden.

We dragen zorg voor goede huisvesting voor scholen. Gemeentelijke accommodaties worden ingezet voor bijvoorbeeld (wijk)verenigingen, jongerensoezen en andere maatschappelijke partners. Het voormalig schoolgebouw aan de Randweg wordt geschikt gemaakt voor maatschappelijke instellingen.

De laatste jaren is er veel geïnvesteerd in het onderhoud en de veiligheid van zwembad De Fakkel. Het zwembad is echter op onderdelen gedateerd en niet duurzaam. We onderzoeken verschillende scenario's voor de toekomst van het zwembad.

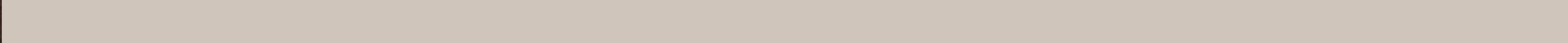
Wanneer een (sport)vereniging financieel draagkrachtig is om een nieuwe maatschappelijke voorziening te huren, zullen we daarin investeren.

Bij de verhuur van gemeentelijk vastgoed vragen we aan onze maatschappelijke partners een kostprijsdekkende huur. Door middel van subsidie leveren we een bijdrage in de huurkosten. Hiermee worden de feitelijke kosten transparant. Voor de subsidie kunnen maatschappelijke tegenprestaties worden gevraagd.





FINANCIËN



FINANCIËN

De financiële positie van Ridderkerk is op orde. We vinden het belangrijk dat onze financiële positie gezond is. Daar hoort een structureel sluitende begroting bij.

De woonlasten voor onze inwoners blijven tot één van de laagste van de regio behoren. De onroerende zaakbelasting wordt met niet meer dan het inflatiepercentage verhoogd.

Bij de verhuur van gemeentelijk vastgoed vragen we aan onze maatschappelijke partners een kostprijsdekkende huur. Door middel van subsidie leveren we een bijdrage in de huurkosten. Hiermee ontstaat transparantie over de feitelijke kosten. Voor de subsidie kunnen maatschappelijke tegenprestaties worden gevraagd.

We vinden het belangrijk om gebruik te maken van de subsidies die vanuit Europa, het Rijk en de Provincie beschikbaar zijn. We stellen een subsidioloog aan die zo veel als mogelijk subsidies voor Ridderkerk verwerft.

We zetten ons samen met andere gemeenten in bij het Rijk en de Vereniging van Nederlandse Gemeenten (VNG) voor eerlijke verdeling van Rijksmiddelen voor onder andere de inzet op jeugdhulp.





NAWOORD

Dit coalitieakkoord is tot stand gekomen op basis van gesprekken die gevoerd zijn na de gemeenteraadsverkiezingen van 16 maart 2022. We bedanken inwoners, ondernemers, maatschappelijke instellingen en de politieke partijen voor de inbreng die zij hebben geleverd. Een speciaal woord van dank aan groep 5a van basisschool CBS De Regenboog. Nadat zij op school zelf verkiezingen hadden gehouden hebben de kinderen standpunten onder de aandacht gebracht van de ondertekenaars van dit coalitieakkoord.

Ridderkerk, april 2022

Henk van Os
Partij 18PLUS

Ton Overheid
CDA

Daan Kardol
SGP

Edward Piena
VVD



