

MET ELKAAR!

Verkiezingsprogramma CDA

2018 - 2022



Staphorst

Inhoudsopgave

1 Inleiding	- 2 -
<i>Inspiratiebron</i>	- 3 -
<i>Uitgangspunten</i>	- 3 -
2 Algemeen bestuur en organisatie	- 6 -
3 Openbare orde en veiligheid	- 9 -
4 Verkeer en openbare ruimte	- 11 -
5 Bedrijfsleven, detailhandel en landbouw	- 14 -
<i>Bedrijfsleven</i>	- 14 -
<i>Detailhandel</i>	- 14 -
<i>Landbouw</i>	- 15 -
6 Onderwijs	- 17 -
7 Sport	- 19 -
8 Cultuur, recreatie en toerisme	- 21 -
9 Samenleving	- 23 -
<i>Sterke Samenleving</i>	- 23 -
<i>Integratie</i>	- 24 -
<i>Zorg</i>	- 24 -
<i>Arbeidsparticipatie</i>	- 25 -
<i>Jeugd</i>	- 26 -
10 Volkshuisvesting, ruimtelijke ordening en milieu	- 27 -
<i>Volkshuisvesting</i>	- 27 -
<i>Ruimtelijke ordening</i>	- 27 -
<i>Duurzaamheid</i>	- 29 -
11 KIESLIJST CDA GEMEENTERAADSVERKIEZINGEN 2018	- 31 -

1 Inleiding



Voor u ligt het verkiezingsprogramma van het CDA Staphorst voor de periode 2018-2022.

In dit programma hebben we per thema kort weergegeven hoe het CDA in Staphorst om wenst te gaan met onze plaatselijke samenleving. Ons uitgangspunt daarbij is een zelfstandige gemeente waar we met z'n allen deel van uit maken. Waar mensen met verschillende achtergronden en verschillende meningen naast en door elkaar kunnen leven met respect voor elkaar.

Inspiratiebron

Het CDA is een moderne democratische volkspartij, die een plaats biedt aan mensen die zich aangesproken voelen door het christendemocratische gedachtegoed. Ons bindt de Bijbelse boodschap, naast geloof in democratische waarden, als grondslag en inspiratiebron bij het zoeken naar oplossingen voor hedendaagse problemen. Voor het CDA staat de gemeenschap centraal. De betrokkenheid van mensen bij onze gemeente, gezin en familie, de school, het dorp of de buurt, het bedrijf, de vereniging is het draagvlak van de gemeente als publieke lokale gemeenschap. Het CDA staat voor sociaal op sociaaleconomisch gebied, degelijk als het gaat om overheidsfinanciën, vooruitstrevend maar realistisch als het gaat om milieu en duurzaamheid, vasthoudend en appellerend op het terrein van normen en waarden. Als het gaat om de gemeente, zijn lokale politiek en bestuur voor het CDA geen doelen op zich, maar een manier om zaken in de lokale samenleving voor elkaar te krijgen. Het is belangrijk besluiten te nemen die op steun in de lokale gemeenschap kunnen rekenen of initiatieven die eruit voortkomen te omarmen. Daarbij moet de politiek vooral het algemeen belang in het oog houden zonder dat de meerderheid voortdurend de wil oplegt aan minderheden in de samenleving.

Uitgangspunten

Het CDA hanteert van oudsher vier uitgangspunten die in onderlinge samenhang het christendemocratisch gedachtegoed inhoud geven. Deze uitgangspunten zijn nog steeds actueel en blijven van kracht als uitgangspunt voor onze doelstellingen:

1 Gerechtigheid. Publieke gerechtigheid waarin de overheid zekerheden biedt, grenzen stelt en een bestaansminimum garandeert in de sociale zekerheid om daarmee met name de belangen van sociaal en economisch zwakkeren te beschermen.

2.Solidariteit. Solidariteit laat zien dat mensen boodschap hebben aan elkaar. Van de sterken mogen offers gevraagd worden voor de zwakken. De overheid hanteert het solidariteitsbeginsel vanuit haar

eigen taak: zij garandeert de sociale zekerheid en doet een appèl op burgers en maatschappelijke organisaties om te werken aan maatschappelijke ontplooiing met en voor mensen.

3. Gespreide verantwoordelijkheid. Mensen en hun maatschappelijke verbanden moeten zich naar hun mogelijkheden kunnen ontplooiën. In overeenstemming met de publieke gerechtigheid als norm van het overheidsbeleid, moet de overheid die verantwoordelijkheid van mensen en organisaties erkennen en bevorderen.

4. Rentmeesterschap. Rentmeesterschap wil zeggen dat de mens zorgvuldig moet omgaan met zijn of haar omgeving. Die omvat niet alleen de natuur en het milieu, maar ook de omgang met gaven en talenten op het gebied van wetenschap, techniek, arbeidsverdeling of cultuurvorming. Rentmeesterschap duidt op verantwoordelijkheid voor het bewaren van onze aarde en al haar bewoners.

Wij hebben deze uitgangspunten vertaald naar enkele basisprincipes:



1. De Samenleving, niet de overheid

Wij willen dat u weer invloed krijgt op de wereld om u heen, ook in de politiek. Wij zien een overheid die naast u staat in plaats van tegenover u. Wij willen een samenleving, waar u samen met anderen zoveel mogelijk zelf bepaalt.



2. Wij zien een taak voor iedereen

Iedereen heeft een taak: je werkt, je doet vrijwilligerswerk of je volgt een opleiding. Iedereen die kan, doet mee. Maar wie niet wil, kan niet blijvend rekenen op ondersteuning.



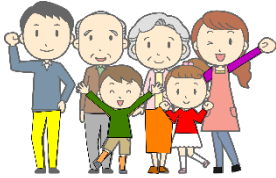
3. Een eerlijke economie

Wij kiezen voor een eerlijke economie waar werken loont en sparen wordt beloond. Waar middeninkomens en gezinnen geen melkkoe zijn. Wij willen een economie waarin kleine ondernemers en familiebedrijven onze prioriteit krijgen.



4. Tegen de profiteurs

Wij willen een samenleving waar fatsoenlijke mensen de norm zijn. Een samenleving bouw je op wederkerigheid. Voor wat, hoort wat. Profiteurs die zich daaraan onttrekken staan we niet toe.



5. De familie is ons fundament

Wij zien families als het fundament voor onze samenleving; waar mensen voor elkaar zorgen en verantwoordelijkheid nemen. We kiezen voor een cultuur die de familie waardeert en ondersteunt.



6. Een zelfstandig en zelfbewust Staphorst, verbonden met de regio

Staphorst doet het goed in de regio, en kan als zelfstandige kleine gemeente een belangrijke rol spelen in de regio. Wij kunnen veel zelfstandig, maar zoeken daarnaast samenwerking waar dat nodig is.



7. De toekomst van onze kinderen

Wij kiezen voor de lange termijn boven de korte termijn. Dat vraagt om inspanningen om Staphorst structureel op orde te houden. Voor onszelf, maar vooral voor de toekomst van onze kinderen.

2 Algemeen bestuur en organisatie



De gemeente Staphorst is ondanks haar geringe omvang en inwoneraantal in staat zelfstandig te blijven. De financiële huishouding is op orde en beter dan in veel grote gemeenten. Schaalvergroting en fusies leiden zelden tot kostenbesparingen en zorgt ervoor dat burgers en bestuur verder van elkaar komen te staan. Op andere plaatsen wordt dat opgelost door het oprichten van deelraden en andere tussenlagen waardoor het effect van schaalvergroting weer teniet wordt gedaan. Om de zelfstandigheid van Staphorst ook op termijn te waarborgen, is een kwalitatief sterk ambtenarenapparaat nodig. Wij willen investeren in kwalitatief goed personeel en opleidingsmogelijkheden voor bestaand personeel. Hierdoor zijn minder externe bureaus nodig, waardoor de uiteindelijke kosten lager zullen zijn. Ook geven we dan geen aanleiding aan rijk of provincie om aan de zelfstandigheid van Staphorst te twifelen.

Ons gemeentehuis is toe aan een renovatie. De klimaatbeheersing is slecht, installaties zijn versleten en kantoren voldoen niet meer aan de eisen die tegenwoordig gesteld worden. Het CDA wil in elk geval dat het gemeentehuis centraal in het dorp moet staan, en daarom moet blijven op de plek waar deze nu staat. Het moet een 'Huis van de Gemeente' worden. Laagdrempelig en uitnodigend voor inwoners om naar binnen te lopen voor de gebruikelijke overheidsdiensten, maar ook voor ontmoeting. Belangrijk is dat een 'openbaar' deel en kantoren goed gescheiden kunnen worden, zodat de 'werkfunctie' niet in het geding komt. Er wordt breed onderzoek gedaan, van zeer kleine, strikt noodzakelijke, aanpassingen tot een heel nieuw gemeentehuis en alles wat daar tussen zit. In elk geval moeten we goede werkplekken bieden aan het personeel, uitgaande van doelmatig werken. Verder moet het gebouw dienst doen als 'Huis van de Gemeente'. Het CDA zal bij de uiteindelijke beslissing over de renovatie de afweging maken wat economisch het meest voordelig is. Los van deze publieke functie moeten in de overige grote wijken (Rouveen, IJhorst en Staphorst Noord- en Zuid) ontmoetingsplaatsen blijven of komen. Een functie als het dienstencentrum moet daarom als ontmoetingsplaats behouden blijven.

Het fundament voor een krachtige en vitale samenleving is een vraag gestuurde houding van de gemeente. Dat kan de gemeente op tal van manieren invullen. De laatste jaren zien we een overgang van meer traditionele middelen (spreekuren van wethouders, sociale raadslieden) richting middelen die zorgen dat de gemeente ook daadwerkelijk daar is waar de vragen zijn, zoals ambtenaren die vanuit verschillende wijken werken. Het CDA staat voor een overheid die zo dicht mogelijk bij de samenleving staat en de samenleving zo veel mogelijk ruimte geeft. Het oude principe dat de

gemeente er voor de inwoners is, en niet andersom, moet weer volop gelden. De dienstverlening kenmerkt zich door een pragmatische en persoonlijke aanpak. De gemeentelijke overheid moet dienstbaar en betrouwbaar zijn en ruimte bieden aan initiatieven. Ook als daarvoor eigen regels moeten wijken. Als de gemeente een natuurlijke bondgenoot van haar inwoners wil zijn, is het ook goed daar in de uitstraling zo veel mogelijk aan te doen. De dienstverlening van de gemeente moet persoonlijk zijn, en uitgaan van een gelijkwaardige relatie met de inwoner.

- Een bereikbaar gemeenteloket, dat ook buiten kantoortijden open is en waar veel zaken digitaal geregeld kunnen worden. Tegelijkertijd blijft het mogelijk persoonlijk en telefonisch contact te hebben met de gemeente.
- De internettechnologie verder benutten en komen tot steeds meer op maat gesneden, persoonlijke onlinedienstverlening die goed, eenvoudig en snel is.
- Een gericht aanspreekpunt voor specifieke doelgroepen als ondernemers, toerisme en verenigingen, waar zij met al hun vragen over overheidsdienstverlening terecht kunnen.
- Ontmoetingsmomenten organiseren voor verschillende doelgroepen als organisatoren van evenementen, ondernemers, sportclubs enz.
- Kosten voor overheidsdiensten (leges) zijn in principe kostendekkend. Waar dat niet het geval is, moeten we niet meteen naar verhoging kijken, maar ook naar kostenbesparing.
- Wij waarderen burgerinitiatieven, maar moeten als gemeente geen verwachtingen wekken die niet waargemaakt kunnen worden. Er wordt door de gemeente actief meegedacht hoe een initiatief gerealiseerd kan worden.
- De gemeente werkt samen met dorps- en wijkraden, dat versterkt de vitaliteit van de lokale samenleving. Deze raden krijgen een eigen budget voor het realiseren van kleine initiatieven.
- Het CDA omarmt burgerinitiatieven vanuit ons vertrouwen in de samenleving. Het is daarbij belangrijk dat initiatieven die publieke voorzieningen aanbieden en/of een beroep doen op gemeenschapsgeld, representatief zijn en passen in het algemeen belang.
- De samenleving verdient een warm contact, de houding van de gemeente moet niet meteen afwijzend zijn, maar constructief.
- Gemeentelijke gebouwen moeten zoveel mogelijk multifunctioneel gebruikt kunnen worden. Wel moet er de mogelijkheid zijn per wijk om voorzieningen te hebben die passen bij de wijk. In alle dorpen moet een soort wijkcentrum zijn, wat gecombineerd kan worden met scholen, sportaccommodaties of het dienstencentrum in Staphorst Noord.
- Inspraak moet representatief zijn, burgerparticipatie op gepaste wijze toepassen. Het algemeen belang mag niet ondergeschikt worden aan beperkt lokaal belang.
- Samenwerking met andere gemeenten moet pragmatisch zijn. Daar waar we zelf onvoldoende kennis of capaciteit hebben, moeten we de samenwerking met buurgemeenten zoeken. Maar ook openstaan voor vragen van buurgemeenten naar diensten die wij goed beheersen of overcapaciteit hebben. Bij samenwerkingsverbanden moet de democratische legitimiteit voldoende gewaarborgd zijn.
- Het gemeentehuis moet een 'huis van de gemeente' worden. Binnen dit huis zijn er mogelijkheden voor openbare ontmoetingen (tijdens en na kantooruren) die het

aantrekkelijk maken voor mensen om elkaar te treffen, te praten en ideeën uit te wisselen en deze ideeën tot uitvoering te laten komen.

- Het is belangrijk dat de gemeente duidelijk en begrijpelijk communiceert. Betrokkenen moeten vroeg in een proces geïnformeerd worden en gedurende het proces op de hoogte worden gehouden.

3 Openbare orde en veiligheid



Veiligheid is een basisbehoefte in een sterke samenleving, waarin mensen zich thuis en geborgen voelen. Een veilige gemeente vraagt om stevige maatregelen. Geen woorden, maar daden. In het bijzonder gaat het dan om het tegengaan van criminaliteit die grote impact heeft op het slachtoffer, diens directe omgeving en het veiligheidsgevoel in de maatschappij, zoals woninginbraken. Maar kleinere overtredingen, zoals overlast en vandalisme, moeten ook worden aangepakt. De rol van de wijkagent is hierin cruciaal. Alleen in een veilige omgeving kunnen mensen zich ontplooiën en onbelemmerd deelnemen aan het maatschappelijk verkeer.

- Iedereen heeft een eigen verantwoordelijkheid voor de eigen omgeving en daardoor ook een actieve rol in het vergroten van de veiligheid. Dit kan men invullen door deel te nemen aan Burgernet, buurt WhatsApps en elkaar aan te spreken op (kleine) misstanden.
- Inwoners, politie, gemeente en dorps- en wijkraden gaan met elkaar in gesprek over de veiligheid in de buurt.
- De inwoners en dorps- en wijkraden worden actief geïnformeerd over preventieve maatregelen en zij denken en werken mee aan het oplossen van veiligheidsvraagstukken in de buurt. Voorbeelden zijn een buurtschouw en informatiebijeenkomsten over het voorkomen van inbraken.
- De gemeente ondersteunt initiatieven zoals buurt WhatsApps. Dergelijke initiatieven hebben een signalerings- en meldingsfunctie voor overlast en verdachte situaties.
- Wij zien handhaving primair als taak van de politie. Van BOA's wordt zo beperkt mogelijk gebruik gemaakt. Kleine overtredingen zoals asociaal gedrag en verkeersoverlast moeten worden aangepakt door de politie.
- Wijkagenten moeten als ogen en oren van de buurt ook daadwerkelijk aanwezig zijn in de buurt. Zij moeten hun tijd primair besteden aan de wijken boven regionale zaken. Binnen de veiligheidsregio moet de gemeente zich hier sterk voor maken.
- Belangrijk voor de veiligheid in een buurt of wijk is een meldplicht voor stelselmatige daders, lik-op-stukbeleid bij kleine criminaliteit en snel en efficiënt ingrijpen bij overlast en vandalisme.

- Inzetten van (beperkt) cameratoezicht bij uitvalswegen draagt bij tot de opsporing van daders. Wij willen de mogelijkheden onderzoeken voor onder andere mobiel cameratoezicht, inzet van camera's voor bepaalde hotspots of voor speciale plekken tijdens de jaarwisseling.

4 Verkeer en openbare ruimte



Staphorst heeft een uitgebreid wegennet, wat nodig is voor de bereikbaarheid van onze uitgestrekte woon-, industrie-, landbouw- en natuurgebieden. Deze wegen moeten goed onderhouden en waar nodig aangepast worden. Het wegenbeheersplan moet daarvoor gecontinueerd worden. Door de jaren heen is de functie van een aantal wegen veranderd van toegangswegen voor de landbouw tot die voor woongebieden als de streek en natuurgebieden. Maar ook die moeten goed bereikbaar zijn en blijven. Het is belangrijk dat natuurgebieden toegankelijk zijn voor inwoners om er te wandelen en van de natuur te genieten. De afgelopen jaren is er veel geïnvesteerd in fietspaden, die investeringsagenda moeten we voortzetten om de veiligheid van fietsers verder te verbeteren. Bij het opstellen van nieuwe wensen voor fietspaden moet goed gekeken worden naar onveilige situaties, gebruik van de wegen en de (financiële) haalbaarheid aan de hand waarvan een prioriteitenlijst opgesteld moet worden.

Openbaar vervoer is niet in de eerste plaats een verantwoordelijk van de gemeente. Toch heeft de gemeente een belangrijke rol bij het signaleren van knelpunten en het op de kaart zetten van nieuwe initiatieven. Bedrijven vinden het belangrijk dat ze goed bereikbaar zijn voor hun personeel en stagiaires. Studenten vragen om goede verbindingen met de scholen in de ruime regio. De gemeente moet zich inzetten deze bereikbaarheid en verbindingen te verbeteren. Een station of halteplaats voor treinen kan daarbij helpen, maar ook de buslijnen zijn belangrijk. Wanneer bestaande buslijnen toch niet meer voldoende in stand blijven, is een wijkbus een alternatief. Deze kan ook ingezet worden voor ouderen die steeds langer thuis blijven wonen. Omdat autorijden niet altijd meer gaat en men niet voortdurend op familie of vrienden aangewezen wil zijn, is een wijkbus een alternatief.

Een nieuwe aansluiting op de A28 ten zuiden van de Gorterlaan is voor het CDA niet vanzelfsprekend. De CDA-fractie is altijd gereserveerd geweest, omdat de kosten niet in verhouding stonden tot de oplossingen. Daarom moet zeer zorgvuldig gekeken worden naar de knelpunten die we op willen lossen, wat daarvoor de kosten zijn en welke nadelen en nieuwe knelpunten ontstaan door het verplaatsen van de op- en afritten. Feit is dat bij een nieuwe aansluiting, alle bestaande op- en afritten dicht gaan. Hierdoor moet fors geïnvesteerd worden in aanpassingen van ons lokale wegennet, zodat de bereikbaarheid van en naar Staphorst ook in noordelijk richting gewaarborgd blijft. Vanwege deze noodzakelijke extra investeringen, kiest het CDA ervoor als gemeente niet zelf mee te betalen aan een volledig nieuwe aansluiting, maar uitsluitend financiën beschikbaar te stellen voor het aanpassen van de lokale verkeersafwikkeling. Naast de discussie over een nieuwe aansluiting ten zuiden van Staphorst moeten ook andere mogelijkheden objectief onderzocht

worden. Die andere opties zijn een meer centrale aansluiting nabij het tankstation aan de Achthoevenweg en een aanpassing van de oprit naar het zuiden nabij de Chinees, waardoor vrachtverkeer dat richting Zwolle vertrekt niet meer over de Stovonde hoeft. Wij verwachten dat dit een relatief goedkope oplossing is, die weliswaar niet alles oplost, maar door een forse vermindering van vrachtverkeer op de Stovonde veel bijdraagt aan het oplossen van wachttijden op deze plek en de veiligheid voor fietsers op de Stovonde vergroot. Door een aanpassing van de Stovonde en de directe omgeving, zal de doorstroming in dit gebied verder verbeteren.

Onze bedrijventerreinen moeten goed bereikbaar zijn. De aanpassing van de Gorterlaan met een vrij liggend fietspad tussen de Achthoevenweg en de Industrieweg, moet verder uitgebreid worden richting Rouveen en ten oosten tot de nieuwe ontsluiting van het bedrijventerrein aan de Oosterparallelweg. Bedrijventerreinen zijn in de eerste plaats bedoeld om te werken en bedrijvigheid moet daarom altijd prioriteit hebben. Toch moet op bedrijfslocaties waar ook gewoond mag worden, rekening worden gehouden met de bewoners, waarvan kinderen ook op een veilige manier naar school moeten. Ook moet rekening gehouden worden met de gezonde werknemers die in de lunchpauze een ommetje willen maken. Verder is het voor ondernemers belangrijk dat er bushaltes komen op of nabij bedrijventerreinen.

In en rond woonwijken moet voldoende aandacht zijn voor de leefbaarheid van de wijken. Er is behoefte aan recreëren en sporten in de openbare ruimte. Al is het maar om op gezette tijden een blokje rond te lopen. Wij willen daarom de groene openbare ruimte aantrekkelijker maken voor bewegen en ontmoeting. Tussen woonwijken en bedrijventerreinen moeten waar dat mogelijk is, groene zones komen.

Bij de algemene begraafplaats in Staphorst is geen uitvaartgebouw waar iedereen op zijn of haar eigen wijze gebruik van kan maken. Nu maken families die niet tot de Hersteld Hervormde Kerk horen, vaak gebruik van ver van de begraafplaats liggende kerken. Wij willen dat in de omgeving van de algemene begraafplaats een afscheidshuis komt, al dan niet in combinatie met andere functies, vanwaar een uitvaart(dienst) plaats kan vinden.

- Nieuwe aansluiting op A28 moet door andere overheden betaald worden, de gemeente Staphorst moet (financieel) inzetten op de lokale verkeersafwikkeling. Bereikbaarheid van Staphorst Centrum en Noord moet gewaarborgd blijven.
- Bedrijventerreinen moeten goed bereikbaar zijn door rondwegen, fietspaden enz.
- Een station draagt bij aan de bereikbaarheid van Staphorst, maar mag niet ten koste gaan van het overig openbaar vervoer in de rest van de gemeente.
- Bedrijventerreinen beter aansluiten op openbaar vervoer.
- Bij onvoldoende openbaar vervoerverbindingen binnen de gemeente een lokaal alternatief ontwikkelen, de wijkbus.
- Aandringen op een betere aansluiting van bussen op treinverkeer.
- In woonwijken verder gaan met vervangen van traditionele lantaarnpalen door ledverlichting
- Verlichting in buitengebied niet verder terugdringen, we moeten aandacht schenken aan sociale veiligheid.

- Voorlichtingscampagnes voor veiligheid van langzaam verkeer en nieuwe vervoersvormen als e-bikes.
- (Landbouw)voertuigen worden steeds groter. Bij aanleg- en onderhoud van wegen in buitengebied wegbreedtes waar nodig aanpassen aan het gebruik.
- Het vrachtverkeer op de Gemeenteweg verminderen door het aanleggen van verkeerssluizen de Industrieweg en Oosterparallelweg aan de noordzijde.
- In overleg met ondernemers en wijkraad de verkeersdoorstroming op Ebbinge Wubbenlaan verbeteren.
- Voetpad aanleggen langs Reggersweg tussen ziekenhuis en Reeststouwe.
- Naast speelveldjes ook ruimte bieden voor outdoor sporten. Bijvoorbeeld nabij de skatebaan ook andere voorzieningen plaatsen.
- Inrichting van speelveldjes moet passen bij de samenstelling van de wijk.
- Wij willen meer aandacht voor de leefbaarheid van het buitengebied en willen nieuwe kansen ondersteunen. Stimuleren van wonen en kleinschalige bedrijvigheid in voormalige agrarische gebouwen, zonder belemmeringen voor de bedrijfsvoering van agrarische bedrijven in de buurt.
- Natuurgebieden moeten goed bereikbaar en toegankelijk zijn.

5 Bedrijfsleven, detailhandel en landbouw



Bedrijfsleven

MKB-bedrijven en familiebedrijven zijn de drijvende kracht achter onze economie. Bedrijvigheid en ondernemerschap zit de Staphorsters in het bloed. Bedrijven dragen bij aan de vitaliteit en leefbaarheid van Staphorst. Ondernemers durven risico's te nemen en creëren banen. Daarom moeten we als gemeente de juiste randvoorwaarden scheppen en bedrijven ondersteunen door bijvoorbeeld de regeldruk te verminderen.

- Voldoende ruimte voor bedrijven is essentieel. De huidige bedrijventerreinen zijn zo goed als volgebouwd. Daarom moeten we zorgen voor nieuwe vestigingsmogelijkheden. Wij willen het nieuwe bedrijventerrein Oosterparallelweg doortrekken tot aan de Gorterlaan. En wij willen De Esch verder uitbreiden langs de A28 ten zuiden van de Gorterlaan.
- De Esch 0 moeten we verder ontwikkelen in goede afstemming met bestaande omliggende bedrijven. De Esch 0 is geschikt voor lichte industrie en kantoren. Bedrijven die zich op een dergelijke zichtlocatie vestigen, moeten een passende uitstraling hebben.
- Voor zichtlocaties langs het spoor en langs de A28 willen we uitsluitend lage begroeiing.
- In de punt tussen De Slagen en De Esch (tot de Oude Achthoevenweg) willen wij een zone vrijhouden als groene buffer tussen de woonwijk en het bedrijventerrein om zo ruimte voor recreatie te bieden voor bewoners van de aanliggende wijk en werknemers van bedrijven.
- Om werkgelegenheid te stimuleren willen wij ruimte creëren voor uitbreiding van bedrijven en vestiging van nieuwe bedrijven van binnen en buiten de gemeente.
- Startende jonge ondernemers willen wij ondersteunen, bijvoorbeeld door hen te helpen in kennisdeling en in contact te komen met andere startende ondernemers.
- Goede bereikbaarheid is cruciaal voor bedrijven. Nu is het voor bedrijven lastig om werknemers en stagiaires te werven die geen beschikking hebben over een auto. Daarom moeten we inzetten op openbaar vervoer dat ook de bedrijventerreinen ontsluit.
- De regelingen waarop werkgevers een beroep kunnen doen wanneer zij mensen met een arbeidsbeperking in dienst nemen, loonkostensubsidie of loondispensatie, willen wij versterken en vereenvoudigen.

Detailhandel

De detailhandel verandert momenteel sterk. Voor de aantrekkelijkheid van Staphorst moeten we bewoners en bezoekers passende belevingen kunnen bieden. Wij zetten in op een levendig centrum waarbij we een mix van winkelen/boodschappen doen, horeca en recreëren voor ogen hebben. Een centrum waarin ondernemers volop mogen experimenteren om de consument ervaringen te kunnen aanbieden. Daarbij moeten we niet te veel in regelgeving vastleggen en gaan we mee in de behoeften van de consument. Detailhandel concentreert zich in het centrum, maar hoeft zich niet te beperken tot het centrum. Detailhandel op meerdere plekken in of buiten het dorp kan versterkend werken voor de lokale economie. Om het centrum te versterken willen we op het voorste deel van het markterrein meteen tegenover de winkels kleinschalige uitbreiding met horeca mogelijk maken.

- Gratis parkeren is belangrijk voor de consumenten en onze winkeliers. Dit willen we in stand houden.
- Wij willen het centrum verder ontwikkelen tot een dynamische ontmoetingsplek en winkelgebied waarbij we een mix van winkels, horeca en recreëren voor ogen hebben.
- Wij willen een centrum waarbij ondernemers volop mogen experimenteren om de consument meer te kunnen bieden.
- Om startende ondernemers de gelegenheid te bieden een eigen bedrijf te beginnen, moet kleine bedrijvigheid vanuit huis mogelijk zijn. Mits de overlast van bijvoorbeeld parkeren voor de omgeving minimaal is.

Landbouw

Wij kennen een lange traditie van landbouw. Veel boeren en tuinders hebben decennia lang oude en trotse familiebedrijven die hechten aan waarden als duurzaamheid, goed werkgeverschap en het creëren van waarde voor de samenleving. Wij zetten daarom in op versterking van de landbouwstructuur; verlies en versnippering van landbouwgrond moet zoveel mogelijk voorkomen worden. Aan natuurdoelen moet samen met agrarische ondernemers worden gewerkt bij realisatie en onderhoud.

- De landbouw is een innovatieve sector. Wij steunen initiatieven om de productie te vernieuwen zodat de sector nog duurzamer, gezonder en concurrerender wordt.
- Wij streven naar een gezonde balans tussen landbouw, natuur en recreatie.
- Landbouwers zijn ook de groenbeheerders van ons land. Het groene, weidse landschap draagt bij aan de omgevingskwaliteit.
- Wij vinden het belangrijk om ruimte te bieden aan nevenactiviteiten van boeren.
- Samen met de eigenaar moeten we actief aan de slag met vrijkomende bebouwing, zoals leegkomende boerderijen en stallen. We willen ruimte bieden aan een nieuwe bestemming zoals wonen en kleinschalige bedrijvigheid, zonder belemmeringen voor de bedrijfsvoering van agrarische bedrijven in de buurt.

- We zien de Streek steeds meer transformeren naar een woongebied waarbij plaats is voor bedrijvigheid. Dit vinden wij een goede ontwikkeling en willen we zo doorzetten. Bedrijven die groter worden, moeten gestimuleerd worden naar een bedrijventerrein te verhuizen. We willen geen ruimte bieden voor uitbreiding van agrarische activiteiten en geen nieuwe boerderijen langs de streek toestaan.
- We willen ruimte bieden voor actief buiten zijn, samenzijn en beleven. Hiervoor is extra aandacht nodig voor openbaar groen voor meer beleving en uitstraling. Ook in het buitengebied moet aandacht zijn voor de leefbaarheid en willen we nieuwe initiatieven ondersteunen.

6 Onderwijs



Het is onze taak om kinderen thuis en op school goed voor te bereiden op hun rol en plek in de samenleving. Goed onderwijs biedt alle kinderen en jongeren de kans om hun talenten te ontwikkelen en uit te groeien tot volwaardige en betrokken inwoners. Hoewel de invloed van de gemeenten op de inhoud van het onderwijs beperkt is, moet er ook op lokaal niveau veel aandacht zijn voor onderwijs.

De school is vaak een van de eerste plekken waar een kind aanklopt voor hulp. Het is belangrijk dat scholen de weg weten naar de lokale toegang tot jeugdhulp. Het CDA vindt het belangrijk dat naast de ouders, ook de scholen en jeugdhulpinstellingen zich in gelijke mate verantwoordelijk voelen voor het welbevinden van het kind. Daarvoor wordt samengewerkt binnen het Centrum voor Jeugd en Gezin (CJG).

In Nederland zijn ruim 2,5 miljoen mensen die moeite hebben met lezen en schrijven. Voor hen is het moeilijk mee te doen in de samenleving. Dat is een ongekend hoog aantal en het is voor deze mensen een serieuze handicap in een wereld van internet, e-mail en social media. We moeten deze mensen de mogelijkheid bieden zich verder te ontwikkelen. Een brede aanpak van laaggeletterdheid is nodig en de gemeente kan samen met werkgevers, onderwijsinstellingen en gespecialiseerde instanties, meer doen om laaggeletterdheid snel te signaleren en aan te pakken. Prioriteit heeft daarbij de signalering en voortdurende communicatie over de bestaande voorzieningen om zo het gebruik hiervan te stimuleren.

- De gemeente dient blijvende aandacht te hebben voor het in stand houden van bibliotheken.
- De gemeente faciliteert en motiveert een netwerk van ondernemers en onderwijsinstellingen om de aansluiting van afgestudeerden op de arbeidsmarkt te bevorderen.
- De gemeente moet zich inspannen om kleine scholen in de verschillende dorpen open te houden.
- Schoolgebouwen moeten buiten schooltijd ook beschikbaar zijn voor maatschappelijke activiteiten. Zo kunnen bijvoorbeeld zorginstellingen en verenigingen gebruik maken van hetzelfde gebouw.
- Leerlingenaantallen gaan de komende jaren teruglopen. Dit houdt in dat de kinderopvang, peuterspeelzalen en scholen de komende jaren praktisch moeten kijken naar het samen gebruiken van gebouwen. We streven naar de vestiging van een peuterspeelzaal en

kinderopvang bij iedere basisschool. Dat kan door de school georganiseerd worden, maar ook door particulier initiatief door een ruimte te betrekken in of bij een school.

Peuterspeelzalen en kinderopvang willen we stimuleren om meer samen te werken.

- Voortzetten en doorontwikkelen van Boekenbas.
- Wij willen dat laaggeletterden de kans krijgen om aan de vaardigheden te werken die zij nodig hebben om mee te kunnen doen in de maatschappij.
- Ouders hebben vaak moeite school en werk te combineren. De gemeente stimuleert schooltijden die praktisch aansluiten bij de kinderopvang en werktijden. Ook stimuleert de gemeente de scholen om dezelfde schooltijden, vrije middagen en vakanties aan te houden.

7 Sport



Het CDA wil dat sportbeleid geënt is op de doelen die we met sport willen bereiken. Sport draagt in grote mate bij aan gezondheid, sociale ontwikkeling en sociale ontmoeting. Daarnaast dient sportbeleid meer integraal te worden opgezet met andere beleidsterreinen om elkaar op die manier te versterken. Het is nodig om het sportbeleid in Staphorst hierop aan te passen.

Wij zien een grote meerwaarde in een krachtig netwerk van sportverenigingen en sportbestuurders in de gemeente Staphorst. Het delen van kennis en ervaringen tussen verenigingen kan een wezenlijke bijdrage leveren aan het verder verbeteren van het sportaanbod in Staphorst. De gemeente dient een dergelijk netwerk te faciliteren en zo mogelijk te inspireren. Dit netwerk kan ook een krachtig instrument zijn om de gemeente te ondersteunen bij het maken van beleidsmatige keuzes op sportgebied.

Bewegen is erg belangrijk als ontspanning en draagt bij aan een gezond leven. Daarnaast brengt sport mensen samen en maakt mensen weerbaar. Sport speelt ook een belangrijke rol bij het overbrengen van waarden en vaardigheden die in het gewone leven onmisbaar zijn, zoals teambelang en respect voor elkaar.

Het is een lokale verantwoordelijkheid om de openbare ruimte 'beweegvriendelijk' in te richten. Hiermee draagt de gemeente bij aan het verlagen van de drempel om voldoende te bewegen en zo lang als mogelijk fit en vitaal te blijven. Er is een maatschappelijke ontwikkeling gaande waardoor inwoners minder in verenigingsverband, maar meer individueel gaan sporten. Wij willen daar bij de inrichting van de openbare ruimte rekening mee houden en ruimte bieden om te wandelen, fietsen, hardlopen enz.

De buurt waarin kinderen opgroeien is erg belangrijk. Ieder kind verdient een veilige en uitdagende leefomgeving waarin het kan spelen en veilig opgroeien. Het CDA vindt het van belang dat kinderen veel buiten kunnen spelen: ze leren daardoor spelenderwijs samen te leven. Ook is buitenlucht gezond en draagt beweging bij aan het voorkomen van overgewicht.

- Nieuw sportbeleid opstellen waarbij de basis ligt in de bijdrage van sport aan gezondheid, sociale ontmoetingen en sociale vaardigheden.

- Aanjagen en faciliteren van een netwerk van sportverenigingen, vrijwilligers e.d. Dit netwerk als bron van beleidsondersteuning en reflectie benutten door de gemeente.
- De gemeente onderkent de grote bijdrage van vrijwilligers bij de realisatie en het onderhoud van sportvoorzieningen en moet deze voldoende faciliteren.
- De gemeente faciliteert sportvoorzieningen wanneer ze voldoende bijdragen aan de sociale- en gezondheidsdoelen.
- Een kunstgrasveld in de drie dorpen in de gemeente Staphorst, zodat ook in perioden met ongunstige weersomstandigheden gesport kan worden.
- Strategische keuzes dienen eraan bij te dragen dat op lange termijn sportvoorzieningen zo veel mogelijk geconcentreerd (kunnen) worden. Hiertoe kan in de omgeving van de Tippe ruimte gecreëerd worden.
- Inrichten van meer openbare sportlocaties, zoals buitenfitness en bewegingstuinen. Bijvoorbeeld door in de nabijheid van de skatebaan ook andere sportvoorzieningen te plaatsen.
- Voldoende bankjes plaatsen voor ontmoeting, recreatie of gewoon om uit te rusten.
- Sport en bewegingsonderwijs is belangrijk voor de vorming en ontwikkeling van kinderen. Inzetten van gekwalificeerde docenten en/of combinatiefunctionarissen is belangrijk.

8 Cultuur, recreatie en toerisme



Cultuur is belangrijk voor mens en samenleving en wij zijn trots op onze Staphorster cultuur. Deze cultuur maakt onze gemeente uniek en daarom aantrekkelijk om te wonen, maar ook voor toeristen om te bezoeken. Toerisme en recreatie zijn zowel economisch van belang als voor het uitdragen van de Staphorster cultuur. Veel voorzieningen voor recreatie en toerisme zijn ook een aanwinst voor de inwoners, hier snijdt het mes aan twee kanten. We vinden het belangrijk dat we als gemeente een uitnodigende en gastvrije indruk maken. Er moet meer aandacht komen voor de 'aankleding' van de gemeente. Belangrijk is niet alleen dat het goed leven is in onze gemeente, maar dat er ook genoeg te beleven is. Het mooie agrarische landschap en de natuur bieden veel om van te genieten en zijn geschikt voor veel verschillende vormen van recreatie en toerisme. We willen van Staphorst geen toeristische attractie maken waar binnen- en buitenlandse toeristen voor een weekend naar toekomen, maar wel voldoende gelegenheid bieden voor een verblijf van een dag. Daarvoor moet Staphorst meer op de kaart gezet worden via een centraal portaal en voldoende gepromoot worden. Gemeente, detailhandel, horeca en recreatieondernemers moeten meer samenwerken.

- Het CDA wil een ambtenaar vrijmaken voor recreatie en toerisme die partijen bij elkaar brengt en actief participeert. Deze 'city marketeer' moet zorgen dat recreatie en toerisme naar een hoger plan worden getild.
- Fiets- en wandelroutes moeten goed ontsloten worden en goed vindbaar zijn.
- Er moeten voldoende en goede recreatieve voorzieningen komen zoals bankjes en picknickplekken.
- In en rond woonwijken moeten voldoende paden blijven en komen voor recreatieve en sportieve beleving.
- De Museumsteeg is geschikt om verder te ontwikkelen met als doel de cultuurhistorie van Staphorst te behouden. Daartoe willen we beschikbare panden ontwikkelen als uitbreiding van museum- of andere activiteiten. Dat kan een mix zijn van cultuurhistorie en commerciële activiteiten.
- De uitstraling van ons centrum en de toegang tot ons dorp verdienen meer aandacht. Wij willen dat er meer wordt geïnvesteerd in een aantrekkelijk centrum.
- De gemeente stimuleert kunst in de openbare ruimte. Dit gebeurt bij voorkeur in samenwerking met lokale initiatieven of het bedrijfsleven. Te denken valt aan een kunstroute, een wandelroute door het centrum langs boerderijen en andere cultuurhistorische locaties.

- De Zwarte Dennen met de bosvijver is een mooi recreatiegebied waar meer mee gedaan kan worden. De ‘city marketeer’ moet samen met Staatsbosbeheer actief op zoek naar mogelijkheden om dit recreatiegebied verder te ontwikkelen. Het is een centrale plek in de Staphorster bossen, waar veel wordt gewandeld, gefietst en gerecreëerd. Hier moet ruimte komen voor een horecavoorziening voor koffie, lunch enz.
- In samenwerking met het bedrijfsleven op enkele strategische locaties een fietsdeelsysteem met laadpalen opzetten. Groepen toeristen kunnen dan laagdrempelig (elektrische)fietsen huren en zich daarmee verplaatsen in de omgeving.
- De gemeente moet soepel omgaan met evenementenvergunningen daar waar vrijwilligers- en verenigingsactiviteiten in het verlengde liggen van alledaagse (vergunningsvrije) activiteiten. Voor terugkerende evenementen kunnen doorlopende vergunningen afgegeven worden, zodat niet ieder jaar hoge leges verschuldigd zijn.
- Er wordt veel georganiseerd in de gemeente en dat moeten we waarderen en stimuleren. Locaties als het marktterrein in Staphorst en de evenementenlocaties in IJhorst en Rouveen willen we bestemmen als evenemententerrein of deze bestemming toevoegen aan de bestaande bestemming (dubbele bestemming toepassen).

9 Samenleving



Sterke Samenleving

Wij willen de komende jaren blijven werken aan sterke buurten en wijken, aan een samenleving waar alle mensen zich veilig en thuis voelen. Wij staan voor een samenleving waar we met z'n allen deel van uit maken. Waar mensen met verschillende achtergronden en verschillende meningen naast en door elkaar kunnen leven. Juist door samen in een wijk te wonen, ontstaat respect voor elkaars standpunten. Een sterke samenleving van betrokken gemeenschappen is gebouwd op saamhorigheid en gedeelde verantwoordelijkheid, en geeft mensen directe invloed op hun eigen leefomgeving. De plaatselijke overheid is bovenal dienstbaar aan inwoners, bedrijven en organisaties. Een sterke samenleving laat meer ruimte voor eigen keuzes met minder regels van bovenaf en meer zeggenschap voor inwoners zelf.

Het CDA gelooft dat de samenleving en niet de overheid centraal moet staan. Dat vraagt van gemeenten een actieve houding om de samenleving krachtig en vitaal te maken. De gemeente is allereerst een ondersteuner van de eigen initiatieven en voorkeuren van mensen. In een betrokken samenleving nemen mensen met elkaar initiatieven om problemen op te pakken. De gemeentelijke overheid moet daarbij dienstbaar en betrouwbaar zijn en ruimte bieden aan die initiatieven. Ook als daarvoor eigen regels moeten wijken. In een steeds complexer wordende samenleving kunnen problemen alleen worden opgelost door samenwerking.

- Voor de mate van participatie moet gebruik gemaakt worden van een participatie ladder, waarop de verschillende trappen van inspraak zijn ingekleurd. Hoe compacter het onderwerp, hoe hoger de bij het onderwerp betrokken inwoner op de ladder meedoen.
- Met het betrekken van burgers bij de (her)inrichting van een straat, is het onderwerp overzichtelijk, directbetrokkenen kunnen hoog op de ladder meepraten.
- Voor buurt of wijk overstijgende onderwerpen als een ontsluitingsweg, is de inspraak van inwoners minder en zal het gemeentebestuur een grotere rol hebben.
- Bij alle vormen van inspraak, moet vooraf duidelijk zijn binnen welke kaders inwoners of instanties hun inbreng kunnen hebben. Dat voorkomt teleurstelling als wensen niet gehonoreerd kunnen worden.

Integratie

De toestroom van vluchtelingen naar Europa is ook merkbaar in onze gemeente. Wij vinden dat het onze taak is om vluchtelingen die in eigen land vervolgd of onderdrukt worden op te vangen. Deze mensen hebben een andere culturele en/of nationale achtergrond. Om hen een volwaardige plaats te geven in onze samenleving is er samenwerking en inzet nodig. Echte integratie vraagt om meer dan alleen het spreken van de taal of het vinden van een baan. Integratie gaat ook over opvoeding in het eigen gezin, omgaan met burens en het respect voor de waarden en tradities van onze samenleving.

- Een goede beheersing van de Nederlandse taal behoort tot de belangrijkste voorwaarden voor een succesvolle inburgering van nieuwkomers. De communicatie met nieuwkomers is in de Nederlandse taal.
- De gemeente brengt vergunninghouders zo spoedig mogelijk in aanraking met onderwijsmogelijkheden en vrijwilligerswerk, zodat de stap naar betaald werk kleiner wordt en zij een tegenprestatie leveren voor de uitkering die wordt ontvangen.
- Met behulp van 'maatjes' kunnen nieuwe Nederlanders snel hun plek vinden in onze samenleving. Vluchtelingenwerk kan hierin een rol spelen maar professionele ondersteuning vanuit de overheid is ook nodig.
- Vergunninghouders moeten niet automatisch voorrang krijgen bij een sociale huurwoning, maar gemeenten hebben wel de taak hen woonruimte te geven. Deze woonruimtes moeten verspreid liggen over de gehele gemeente. De gemeente houdt rekening met de toegankelijkheid van sociale huur voor starters, gezinnen en andere groepen die hierop zijn aangewezen.
- Asielzoekers/statushouders in de gemeente Staphorst krijgen de beschikking over dezelfde middelen en tegen dezelfde voorwaarden als andere inwoners. Het is niet in het belang van nieuwkomers en de maatschappij dat *om niet* extra gebruiksmiddelen beschikbaar worden gesteld.

Zorg



worden.

Vanaf 1 januari 2015 worden verpleging en verzorging geregeld door de zorgverzekeraars. De wijkverpleegkundige bepaalt de indicatie voor zorg die nodig is, zij krijgt een centrale rol in de buurt. Zij kent de mensen in de wijk en kent ook de zorgaanbieders, zodat ze goed kan doorverwijzen. Het is belangrijk dat er voldoende tijd is voor ook eens een praatje met de cliënten door het wijkteam. We staan voor een samenleving waar mensen voor elkaar zorgen. Dat betekent ook dat professionele zorg door professionals uitgevoerd moet

Vrijwilligers en mantelzorgers zijn mensen die zich met hart en ziel inzetten voor een ander, zij vormen een onmisbare schakel in de binding en leefbaarheid van onze dorpen, wijken en buurten. We zien steeds vaker dat vrijwilligers(organisaties) publieke taken overnemen en nieuwe vormen bedenken van dienstverlening voor hun gemeenschap. Deze positieve ontwikkeling verdient ondersteuning door onnodige regels te schrappen. Wij vragen steeds meer van vrijwilligers, maar het is lastig om aan vrijwilligers te komen. Daarom willen wij het bestaande vrijwilligersloket anders en beter laten functioneren met een tussenpersoon die weet waar verenigingen en instanties behoefte aan hebben en wie er beschikbaar zijn. Vraag en aanbod moeten op die manier samengebracht worden.

Soms heeft een mantelzorger even tijd voor zichzelf nodig. Om uit te rusten, andere mensen te zien of andere dingen te doen dan zorgen. Dat kan echter alleen als de zorg op een verantwoorde manier kan worden overdragen. De gemeente moet daarom aandacht hebben voor respijtzorg.

Hulp moet geen te grote druk voor uitwonende kinderen worden. Daarom moet eerder huishoudelijke hulp ingeschakeld kunnen worden.

- In het kader van voor elkaar zorgen, waarderen wij een initiatief als het zorgnetwerk in IJhorst.
- Het Notarisbos zo aanpassen dat het toegankelijk is voor bewoners van de Berghorst. Het moet een parkachtige voorziening worden waar het fijn recreëren is.
- Eén centrale toegang tot zorg. Dat betekent dat het CWO (Centrum Werk en Ondersteuning en het CJG (Centrum Jeugd en Gezin) geïntegreerd moeten worden. Wij willen laagdrempelige toegang tot de zorg, waarbij ook een loket in het gemeentehuis hoort.
- Wij ondersteunen geen initiatieven waar uitsluitend specifieke doelgroepen welkom zijn. We kiezen voor één centraal ouderencentrum per dorp, deze moeten voor alle oudere inwoners toegankelijk zijn.
- Wij willen dat we als gemeente goede voorzieningen treffen voor respijtzorg en dit optimaal onder de aandacht brengen bij mantelzorgers.
- Wij willen graag zo veel mogelijk de huishoudelijke hulp combineren met licht verzorgende taken, waarbij het mogelijk moet zijn om ook een praatje te maken tegen eenzaamheid.
- Wij willen het concept 'Positieve gezondheid' waar mogelijk doorvoeren in onze gemeente. Dit betekent niet meer kijken naar wat iemand niet meer kan, maar naar het potentieel dat er wel is.

Arbeidsparticipatie

Het CDA streeft naar een samenleving waarin iedereen erbij hoort en deelneemt binnen de gemeenschap. Talenten zijn echter niet evenredig verdeeld wat vraagt om een inspanning van iedereen zodat niemand wordt buitengesloten. Voor degene waarvoor in het reguliere arbeidsproces geen ruimte is, moet een vangnet zijn. Dat kan bijvoorbeeld bij Reestmond.

Vanwege de uittreding van de Wolden uit Reestmond moet de gemeenschappelijke regeling (Meppel, Staphorst en Westerveld) opnieuw bekeken worden. Voor alle partijen is de verhouding zoals hij nu is niet goed. Dan is het beter dat de grootste gemeente de zeggenschap heeft en dat de kleinere gemeenten zoals Staphorst de werkplekken die nodig zijn, inkoopt bij Reestmond. Wanneer Staphorst uit Reestmond stapt, moeten we onze verantwoordelijkheid blijven nemen voor de mensen uit onze gemeente die bij Reestmond werken. Die moeten geplaatst worden waar voor hen de beste plek is. Dat kan ook bij Reestmond op basis van inkoopcontracten in plaats van de gemeenschappelijke regeling.

De coöperatie 'Staphorst Werkt' is een goed initiatief om mensen die langdurig buiten het arbeidsproces hebben gestaan weer 'werkfit' te krijgen. Daarnaast kan deze organisatie in samenwerking met de gemeente, nieuwe inwoners op weg helpen naar een baan.

- Gemeenschappelijke regeling Reestmond herzien. Indien de Gemeenschappelijke Regeling blijft, dan het bestuur transparanter maken met duidelijke scheiding tussen Algemeen Bestuur en Dagelijks Bestuur.
- Inwoners die terug moeten keren op de arbeidsmarkt 'werkfit' maken in samenwerking met de coöperatie 'Staphorst Werkt'.
- Degenen die geen baan in het vooruitzicht hebben, moeten zoveel mogelijk een tegenprestatie leveren. Dat mag ook in de vorm van vrijwilligerswerk.

Jeugd

Sinds 2 jaar heeft Staphorst een jongerenraad. Deze raad is nog in ontwikkeling en verdient ondersteuning van de gemeentelijke organisatie. Het is goed dat jongeren hun mening kunnen geven over onderwerpen die hen zelf aangaan. De jongerenraad moet voor alle onderwerpen die jeugd aangaat, geconsulteerd worden. Voorbeelden van onderwerpen die de jeugd aangaan zijn starterswoningen, ketenbeleid, evenementenbeleid, jeugdwerk, sport enz.

Het CDA vindt keten waar vriendengroepen samen komen prima. Bij keten met een commercieel karakter, overlast of gevaarlijke bouwwerken moet actie ondernomen worden op basis van bestaande regels. Wij willen geen apart ketenbeleid met aanvullende regels om keten in beeld te krijgen en extra regels op te leggen. Wij willen ook aan onze jongeren verantwoordelijkheid geven waar het kan en geen extra betutteling opleggen.

Wij willen graag dat onze jongeren in Staphorst blijven wonen of terugkeren na hun studie. Dat kan alleen wanneer we passende woonruimte bieden. Daarom moeten we inzetten op goedkope (huur)appartementen en starterswoningen met een starterssubsidie.

- Jongerenraad ondersteunen en faciliteren.
- Ingezet ketenbeleid met keetadviseurs stoppen.
- Campagnes om de risico's van drugs en alcohol uit te leggen.
- Meer goedkope appartementen in de huursector realiseren.

10 Volkshuisvesting, ruimtelijke ordening en milieu



Volkshuisvesting

Voor mensen is wonen iets essentieels, zowel de woning als leefomgeving. Realistische woonwensen moeten centraal staan bij het woonbeleid. Dit beleid moet gericht zijn op kwaliteit, duurzaamheid en flexibiliteit. Dan gaat het om duurzame woningen, over woningen die aansluiten bij woonwensen en woningen die bestendig zijn voor verschillende levensfasen.

- Wij verwachten van de gemeente dat zij collectief particulier opdrachtgeverschap faciliteert. Door vrije kavels uit te geven en onze inwoners zelf een grote rol te laten spelen in het bouwen van hun eigen woning, bieden wij onze inwoners meer ruimte en wordt de gemeente levendiger.
- Al jaren ligt de woningbouw in Staphorst zo goed als stil, doordat er in De Slagen niet gebouwd wordt. Hierdoor kunnen wij niet de woningen bieden aan onze inwoners die nodig zijn. Daarom willen wij dat de gemeente er alles aan doet om dit vlot te trekken, zo nodig door het opkopen van kavels en deze als gemeente zelf uit te geven.
- In onze gemeente is behoefte aan woningen/appartementen voor jongeren en alleenstaanden met of zonder kinderen. Voor deze doelgroep moeten we de komende jaren aan de slag om in hun woonwensen te voorzien.
- Saneringslocaties worden vrijwel altijd te vol gebouwd met nieuwe woningen. Dit willen wij voorkomen door voor saneringslocaties dezelfde regels te laten gelden als voor open plekken.
- In 2024 zijn asbestdaken verboden. De gemeente moet inwoners/bedrijven voorlichten over de gevolgen en de mogelijkheden tot saneren. Er moet een inventarisatie en plan van aanpak voor sanering komen waar inwoners met asbestdaken bij aan kunnen sluiten.

Ruimtelijke ordening

De kwaliteit van wonen wordt voor een groot deel bepaald door hoe de omgeving is ingericht. Deze ruimtelijke ordening moet eraan bijdragen dat mensen zich veilig voelen, goed bereikbaar zijn en in een aantrekkelijke omgeving wonen. Wij staan voor goede voorzieningen (van speeltuin tot buurtcentrum) waarin recht wordt gedaan aan de diversiteit aan mensen die de samenleving kent.

- De Streek is belangrijk voor onze gemeente. De functie verandert langzaam naar woongebied. Dat is prima, zolang er ook kleine bedrijvigheid mogelijk is en blijft. Wij zien binnen die bedrijvigheid geen mogelijkheid om agrarische bedrijven uit te breiden. Agrarische bedrijven willen wij zo veel mogelijk naar het buitengebied plaatsen. Andere bedrijven die groter worden, horen thuis op het bedrijventerrein.
- We moeten ervoor zorgen dat we De Streek in haar waarde laten als cultuurhistorisch erfgoed. Dat betekent dat we de Streek niet te vol gaan bouwen. Maar er moet wel ruimte zijn voor ontwikkelingen. Cultuurhistorie mag niet de overhand krijgen en ontwikkelingen tegenhouden. De zogenaamde Belvédère nota moet daarom dienen als leidraad en niet als regel.
- In vrijkomende agrarische bebouwing in het buitengebied willen wij bewoning en kleine bedrijvigheid toestaan met inachtneming van de belangen van omliggende agrariërs.
- In Staphorst zien wij de uitbreiding van woonwijken voorlopig plaatsvinden op de Slagen en verder richting de Gorterlaan. De inrichting van de Slagen moet kwalitatief beter dan er tot nu toe is gebouwd. Meer ruimte voor speelvoorzieningen, groen en parkeren is essentieel voor de leefbaarheid in de wijk.
- In Rouveen is de laatste geplande uitbreiding richting Schipgravenweg bijna volgebouwd. Wij vinden het voor de leefbaarheid van Rouveen van belang om in te zetten op verdere uitbreiding.
- Het oude bibliotheekgebouw en de Levensboomlocatie in Rouveen willen wij ontwikkelen als woningbouwlocatie.
- Voor de leefbaarheid in IJhorst is het goed dat we ook daar insteken op uitbreiding en zorgen dat er altijd kavels beschikbaar zijn.
- In een aantal vakantieparken wordt permanent gewoond. Andere vakantieparken die zich wel richten op toeristen worden hierdoor gehinderd. Wanneer sprake is van permanente bewoning moeten die mensen ook belasting betalen net als andere inwoners. Daarom willen wij legalisatie van permanente bewoning, en daarmee het opheffen van dergelijke vakantieparken, onderzoeken.
- Initiatieven die gaan over de ruimtelijke kwaliteit in een dorp, zoals Dorpsplan Plus in IJhorst omarmen wij. Als gemeente moeten we deze initiatieven faciliteren en ondersteunen indien nodig.
- De nieuwe omgevingswet biedt mogelijkheden om regels te verminderen en meer vertrouwen aan burgers te geven. Wij willen hier vol op insteken; de overheid moet los durven laten en aansluiting zoeken bij maatschappelijke initiatieven.
- De overheid is doorgeslagen met het opleggen van regels voor erfinrichting. In het kader van duurzaamheid en waterafvoer is het vaststellen van een oppervlaktepercentage aan groen, voldoende zonder verdere gedetailleerde inrichtingsplannen.

Duurzaamheid

Als CDA zijn wij van mening dat wij moeten werken aan een samenleving waarin geen gebruik wordt gemaakt van fossiele brandstoffen en grondstoffen circulair worden toegepast. Dit om de aarde ook voor geslachten na ons leefbaar te houden.

Het overgrote deel van deze omslag zal door onze inwoners en ondernemers gerealiseerd moeten worden. Werken aan bewustwording in combinatie met innovatief beleid dient een bijdrage te leveren aan de motivatie bij inwoners en ondernemers om dit te realiseren.

De meerwaarde vanuit het CDA-gedachtegoed is om vanuit de samenleving zelf - via gedrag, houding en acceptatie - de energietransitie te bewerkstelligen, in plaats van dit aan de samenleving op te leggen. Door de verantwoordelijkheid en uitvoering zo laag mogelijk in de samenleving terug te leggen, kan er draagvlak worden gevonden. Dit willen wij samen oppakken met de provincies en waterschappen om in de regio de verbindingen met de inwoners en het bedrijfsleven te leggen.

Om de verduurzaming te versnellen dient ons duurzaamheidsbeleid herzien te worden naar een visie die aansluit bij de directe leefwereld van onze inwoners en ondernemers. Een energie neutrale samenleving dient vertaald te worden naar motiverende aspecten als lagere energielasten, onafhankelijkheid van energieleveranciers, waarde van vastgoed, comfort, productiviteit e.d. Hierbij dient de focus in eerste instantie te liggen op het beperken van het energieverbruik.

Nieuwe woonwijken moeten gebouwd worden zonder gasaansluiting. De benodigde kennis om gasloos en energie neutrale nieuwbouw te realiseren is in voldoende mate aanwezig om deze vormen van bouwen op te leggen.

‘De wereld mooier achterlaten dan we haar aantreffen’ vormt de kern van onze visie op hernieuwbare, duurzame energie. Wij willen deze energietransitie zoveel mogelijk vanuit de samenleving zelf bewerkstelligen. Alleen dan kan het noodzakelijke draagvlak worden gevonden.

- De transitie naar hernieuwbare energie kan alleen worden bewerkstelligd wanneer er draagvlak is vanuit de samenleving. Dat betekent dat windmolens, zonneweides, etc. alleen neergezet kunnen worden wanneer er draagvlak is in de samenleving en bij de omwonenden waar het initiatief gaat komen.
- De eerste stap in duurzaamheid is het minder verbruiken van energie. Onderdeel daarvan is het goed isoleren van woningen en gebouwen. Wij willen hierop inzetten door voorlichtingscampagnes te houden, beleid op te maken, door als gemeente het goede voorbeeld te geven en door samen met woningbouwcorporaties de sociale huurwoningen energiezuiniger te maken.
- Wij willen het ontstaan van een lokale energie coöperatie stimuleren, zoals een vereniging voor collectief bezit van windmolens. Bij windenergie verdient het de voorkeur dat de omwonenden daar zelf profijt van hebben, bijvoorbeeld door een lagere energierekening of een jaarlijkse investering in de lokale gemeenschap.
- Wij willen aansluiten bij duurzame initiatieven van bewoners, instellingen en ondernemers, en hen de ruimte bieden.

- De gemeente dient een voorbeeldfunctie te vervullen en ontwikkelt voor de eigen organisatie, vastgoed en mobiliteit een stappenplan om een situatie te bereiken zonder gebruik van fossiele brandstoffen en niet circulair grondstoffengebruik.
- Wij willen in samenwerking met betrokken partijen waaronder de netbeheerder en woningcorporaties voorwaarden stellen aan de keuze voor de toekomstige energie infrastructuur.
- In woonwijken verder gaan met vervangen van traditionele lantaarnpalen door ledverlichting.
- Gescheiden inzameling van afval voortzetten met de mogelijkheid de bestaande containers te houden en ondergrondse inzamelpunten op centrale locaties. Zodra er haalbare mogelijkheden zijn om gescheiden inzameling van luiers toe te passen, dan deze mogelijkheid toevoegen aan de bestaande inzamelpunten.

11 KIESLIJST CDA GEMEENTERAADSVERKIEZINGEN 21 maart 2018

1.	Jacob Spiker	Schemperserf 107	7951 JP	Staphorst
2.	Herriët Brinkman	Industrieweg 20	7951 CX	Staphorst
3.	Genevive Compagner	Ebbinge Wubbenlaan 10	7951 AB	Staphorst
4.	Henk Courtz	Hazelaarlaan 8	7954 ED	Rouveen
5.	Bert Krale	B.H. Spijkerweg 16	7715 PW	Punthorst
6.	Arjan Hokse	Leijendarsweg 2a	7951 ND	Staphorst
7.	Alien Konterman	Russchersland 38	7951 HJ	Staphorst
8.	Jeanet Kuiper-Hartman	Oude Rijksweg 555	7954 GM	Rouveen
9.	Christiaan van Dalfsen	Joh. Postweg 2c	7951 KT	Staphorst
10.	Berend Klomp	Schipgravenweg 2	7954 GZ	Rouveen
11.	Erik Dunnik	Populierenlaan 3	7954 HB	Rouveen
12.	Henri Kuiper	Sluitersweg 4	7954 GX	Rouveen
13.	Klaas Veerman	Korte Kerkweg 18	7954 GC	Rouveen
14.	Hans Dunnik	Korte Kerkweg 17-a	7954 GC	Rouveen
15.	Klaas Mijnheer	Mispellaan 2	7954 HH	Rouveen
16.	Klaas Kuiper	Oude Rijksweg 569b	7954 GX	Rouveen
17.	Roel Mussche	Gemeenteweg 19	7951 CC	Staphorst
18.	Roelof Huisman	Hoogeweg 19	7951 DV	Staphorst
19.	Martin Vos	Beukenlaan 56	7954 HM	Rouveen
20.	Niek Gosker	Lankhorsterweg 45	7951 PN	Staphorst