

MEI 2022

# Oude IJsselstreek maakt samen sterk.

Coalitieprogramma 2022 – 2026



# Inhoudsopgave

<b>Formatieopdracht</b>	<b>3</b>
<b>Inleiding</b>	<b>5</b>
<b>Iedereen doet mee</b>	<b>8</b>
<b>Wonen</b>	<b>9</b>
<b>Klimaat- en energietransitie</b>	<b>11</b>
<b>Gezond leven</b>	<b>13</b>
<b>Langs de Oude IJssel</b>	<b>15</b>
<b>Florerende economie</b>	<b>16</b>
<b>Jong in Oude IJsselstreek; gelijke kansen voor iedereen</b>	<b>18</b>
<b>Vitaal buitengebied</b>	<b>19</b>
<b>Mobiliteit en verkeer</b>	<b>21</b>
<b>Werken vanuit de bedoeling</b>	<b>22</b>
<b>Financiën onder controle</b>	<b>24</b>

# Formatieopdracht

Lokaal Belang heeft op basis van het feit dat ze overtuigend de grootste partij is geworden tijdens de gemeenteraadsverkiezingen van 16 maart 2022 het initiatief genomen en heeft alle fracties uitgenodigd. Op woensdag 23 maart jl. heeft Lokaal Belang het gewenste proces rondom de (in)formatie toegelicht. Alle partijen waren hiermee akkoord.

**De onafhankelijke Informatieurg de heer Richard Berenschot is door Lokaal Belang benoemd en hij is voortvarend aan de slag gegaan met de opdracht:**

“De informatieurg wordt gevraagd om te onderzoeken welke partijen bereid en in staat zijn om de komende periode een stabiel bestuur te vormen en hierover met een advies te komen. De wens is dat deze inventarisatie en het onderzoek raadsbreed plaatsvindt, waarbij ook partijen die uiteindelijk niet deelnemen aan de coalitie, vanaf het begin gehoord worden, inbreng kunnen leveren en betrokken zijn bij het vormgeven van een goed bestuur. Een goed bestuur is gebaat bij een goede samenwerking, maar tevens gezonde spanning tussen College en Raad. De burger van de gemeente Oude IJsselstreek heeft hier recht op.”



Op 7 april was er het duidingsdebat in de gemeenteraad over de verkiezingsuitslag. En aansluitend heeft de informateur de heer Richard Berenschot zijn informatietraject afgerond en zijn advies toegelicht.

### **Zijn advies luidde als volgt:**

Kom tot een coalitie van Lokaal Belang, PvdA en CDA. De kiezers hebben aangegeven dat ze het beleid van de afgelopen jaren kunnen waarderen en spreken ook de wens uit voor continuïteit en stabiliteit. De geadviseerde coalitie biedt de continuïteit. De stabiliteit wordt gecreëerd door een derde partij toe te voegen en daarmee een stevige basis te creëren in de gemeenteraad.

Benoem 1 formateur, aan te dragen door Lokaal Belang, aangevuld met (externe) ondersteuning. Geef de formateur het volgende mee:

- Verbind de drie partijen met elkaar op de belangrijke beleidsmatige onderdelen van een coalitieakkoord en besteed aandacht aan goede samenwerking;
- Zorg dat de coalitiepartijen voorafgaand aan een coalitieakkoord alle partijen consulteren t.a.v. de speerpunten van beleid voor de komende vier jaar;
- Maak geen uitgebreid, dichtgetimmerd akkoord, vertrouw op de toekomstvisie die raadsbreed wordt gedragen en de kritisch constructieve houding van de gemeenteraad.

Formateur Ria Ankersmit (Lokaal Belang) is met deze opdracht aan de slag gegaan. De opdracht vormt de basis voor dit coalitieprogramma "Oude IJsselstreek maakt samen sterk".

Om te komen tot dit coalitieprogramma zijn er gesprekken gevoerd met Lokaal Belang, PvdA en CDA. De overige partijen DEPB, VVD, PRO!, ADA en D66 zijn geconsulteerd en hebben de gewenste speerpunten ingebracht en hebben schriftelijk van de formateur terugkoppeling hierop ontvangen.

# Inleiding

In een tijd waarin de toekomst niet altijd zeker is en we te maken hebben met grote invloeden, zoals de oorlog in Oekraïne, de coronacrisis en een veranderend klimaat is het belangrijk dat we kunnen meebewegen met de tijd. Daarbij liggen er grote internationale en nationale opgaven, zoals het klimaat en woningbouw, die vragen om een lokale vertaling. Dit vraagt veel van bestuurders, management, ambtelijke medewerkers, ondernemers en inwoners.

Daarom bouwen we aan een goede basis. Een basis waarmee we voorbereid zijn op de toekomst van onze jongeren en kinderen. Daarbij zetten we in op de brede welvaart. Brede welvaart is een begrip om aan te geven dat economische groei alleen onvoldoende is om onze toekomstige manier van leven vorm te geven. Vol enthousiasme gaan we aan de slag voor onze gemeente waar de basis op orde is en het plezierig wonen, werken en leven is.



## Aan de slag

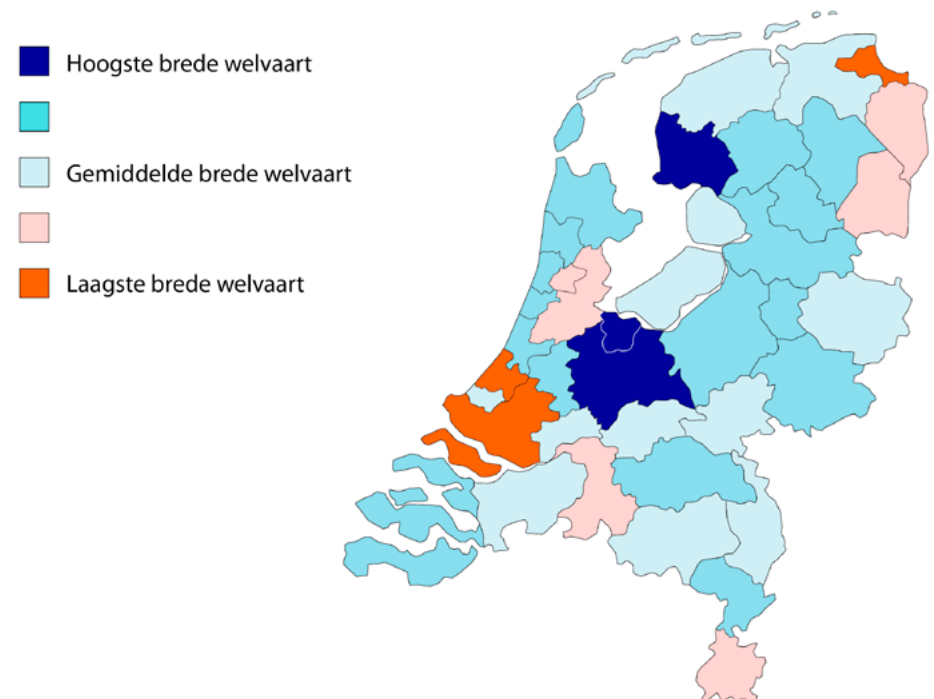
De afgelopen vier jaar is er veel beleid gemaakt en zijn visies geschreven. En zijn er beslissingen genomen over de richting die de we als gemeente op willen. We hebben veel opgehaald en dit onder andere vertaald in een [Toekomstvisie](#) met enkele grote opgaves. Die richtingen houden we vast. Deze coalitie legt de nadruk op daadkracht en de uitvoer van de opgaves.

## Betrokken politiek

Dit kunnen we niet alleen, dat doen we samen met de raad, de inwoners, de ondernemers, partner organisaties en de ambtelijke organisatie. Er is verbinding nodig tussen de partijen onderling in de raad, maar vooral ook tussen de inwoners en de politiek. De lage opkomst voor de verkiezingen baart ons zorgen. We hebben een opgaaf om het vertrouwen in de plaatselijke politiek te herwinnen. De inwoners zien de gemeente als een geheel. Of het nu de ambtenaren zijn, de raad of het college; het is belangrijk dat we laten zien dat de verbinding er is en dat we er samen de schouders onder zetten. Daarbij zijn we als gemeentebestuur zichtbaar en zoeken we de verbinding met de inwoners.

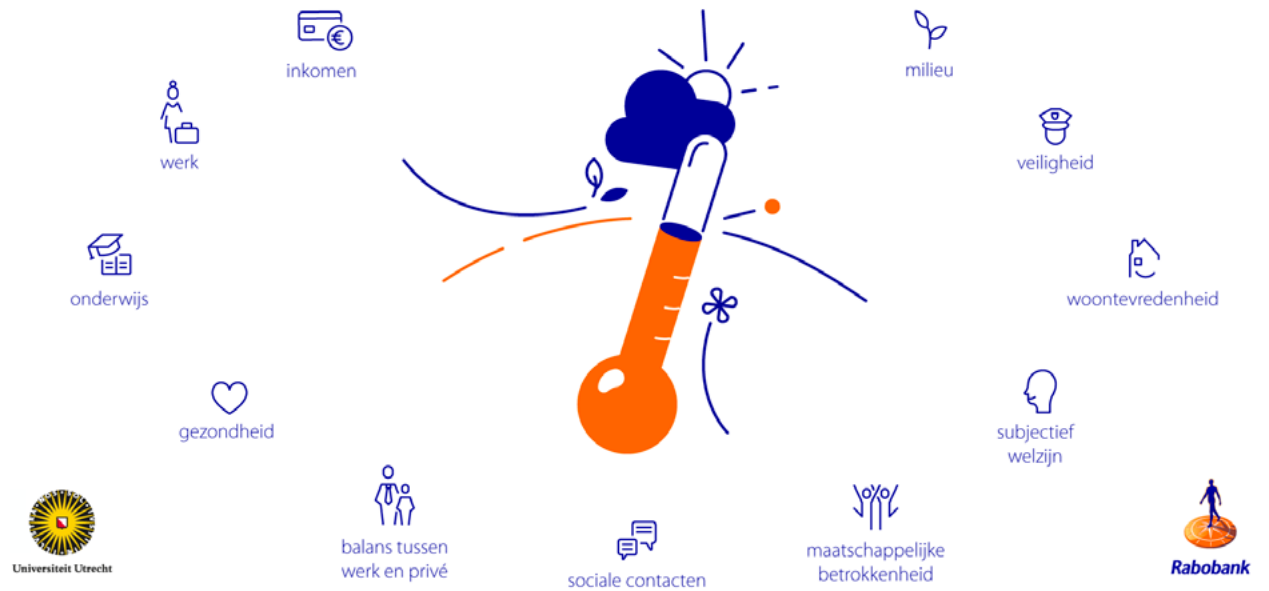
## Brede welvaart

In dit coalitieprogramma behandelen we verschillende onderwerpen die onze aandacht hebben, maar we zien ze niet los van elkaar. Wonen, werk en zorg zijn allemaal met elkaar verbonden. We noemen dit ook wel de brede welvaart.



## De elf dimensies van brede welvaart

De brede welvaart wordt gemeten op elf dimensies (zie afbeelding hieronder). Als Achterhoek scoren hierbij een indexcijfer van 6,9. Dat is een goede score (zie ook afbeelding hiernaast). Dat willen we zo houden en waar het kan verbeteren. Daarom kijken we altijd naar het brede perspectief vanuit de elf dimensies en werken we vanuit de bedoeling.



## Oude IJsselstreek maakt sterk

Oude IJsselstreek maken we door samen de schouders eronder te zetten. Door ons lokaal te verenigen maken we ons sterk voor onze ambities en staan we open voor vernieuwing. We zijn trots, hier en daar wat eigenwijs, maar verbonden als naobers. Mensen van hout, mensen van staal die moeilijk te

breken zijn. Zoals we dat in ons robuuste arbeidsverleden hebben geleerd.

Met deze coalitie gaan we aan de slag voor een gemeente die klaar is voor de toekomst en waar het goed leven is.

*De fracties van Lokaal Belang, CDA en PvdA*





## Iedereen doet mee

De kloof tussen arm en rijk groeit. Er is sprake van een steeds grotere materiële en immateriële kansenongelijkheid. Dat zien we ook in onze gemeente. De stijgende energiekosten van het laatste jaar, maakt deze kloof meer zichtbaar. Steeds meer mensen kunnen hun energierekening niet betalen, waardoor ze letterlijk in de kou zitten. Deze (energie)armoede heeft negatieve gevolgen voor het welzijn van deze groep inwoners in de brede zin. Wij vinden het belangrijk dat iedereen mee kan doen.

## Armoede

De energiearmoede maakt duidelijk dat er een grote groep inwoners is die moeite heeft om financieel rond te komen en/of schulden heeft. Een groot deel van de groep inwoners kennen we echter niet omdat zij de armoede zorgvuldig verbergt: de zogenaamde stille armoede. Samen met ons participatiebedrijf STOER willen we deze verborgen armoede aanpakken. We investeren daarnaast ook in preventie: het voorkomen van armoede. Dat doen we onder andere door inwoners te coachen en ze toe te leiden naar de arbeidsmarkt en meer werkervaringsplekken te realiseren.

## STOER

We willen dat iedere inwoner financieel zelfredzaam wordt. Voor financiële zelfstandigheid en een duurzaam perspectief is het hebben van een stabiel inkomen (uit werk) een belangrijke factor. We zetten de ingezette koers van ons participatiebedrijf [STOER](#) door en bouwen deze verder uit. Om onze ambities te kunnen realiseren geven we professionals de ruimte om te doen wat nodig is. Werken vanuit de bedoeling is daarbij ons uitgangspunt, en dat betekent dat we de randen van de bestaande wetgeving niet schuwen en de experimentele ruimte binnen de participatiewet blijven benutten.

## Brede benadering

Het hebben van schulden en financiële problemen kan betekenen dat een heel gezin niet meer volledig mee kan doen in de samenleving. We gaan daarom uit van een integrale aanpak ; we kijken naar het hele gezin én we kijken breder dan alleen naar de financiële problemen. We zoeken daarvoor de verbinding met onze partners. En passen maatwerk toe. We organiseren onze inkomensondersteuning zo eenvoudig mogelijk, zodat deze aansluit bij de logica en behoefte van inwoners.



# Wonen

De woningnood in onze gemeente is hoog en er moeten daarom zo snel mogelijk, veel woningen bijkomen. Het is een onderwerp dat sterk leeft in onze gemeente. Met name veel jongeren en senioren zitten te springen om woningen. Voor de leefbaarheid van onze gemeente is het belangrijk dat jongeren kunnen blijven wonen in onze gemeente.

## Doorpakken met woningbouwprogramma

In 2021 heeft de raad ingestemd met [woningbouwprogramma voor de langere termijn](#). Voor de periode tot 2030 is er een minimale behoefte van ongeveer 100 woningen en een maximale behoefte van 250 woningen per jaar. Het versnellen van de woningbouw door processen te verkorten is hierbij een opgave waar de organisatie reeds mee begonnen is. Deze versnelling zetten we door, alsmede het tweesporenbeleid, waarbij zowel binnen de kernen als aan de rand van de kernen gebouwd kan worden. Het bouwen op inbreidingslocaties, grond van de gemeente en de transformatie van 'rotte kiezen' heeft daarbij nog steeds prioriteit.





## Bouwen naar behoefte

De druk van al deze plannen op de capaciteit van de organisatie en het budget is hoog. De woningnood is hoog en tegelijkertijd heeft de gemeente te maken met externe invloeden en ontwikkelingen waar we geen invloed op hebben. Daarom kijken we de komende jaren naar creatieve oplossingen, waarbij we een goede balans moeten vinden tussen onze regierol en het aangaan van samenwerking met partners, initiatiefnemers en investeerders. Als partner voor sociale woningbouw zullen we Wonion stimuleren om sociale (huur) woningen te realiseren. We blijven bouwen naar behoefte en daarbij is er vooral vraag naar levensloopbestendige woningen en woningen voor starters, maar er is ook behoefte aan koop en huurwoningen in het middensegment. De prijs van starterswoningen staan onder druk door hoge grondstofprijzen. Om voor deze starters de aankoop van een woning mogelijk te maken zijn maatregelen nodig zoals bijvoorbeeld het verlengen van de regeling van een starterslening. Naast levensloopbestendige woningen is er ook steeds meer behoefte aan wonen met zorg. In het hoofdstuk: Gezond leven, besteden we hier meer aandacht aan.

## Integraal bouwen

We kijken niet alleen naar de woningen, maar ook naar verkeer, faciliteiten en groene aspecten zoals klimaatadaptatie, hittestress en waterberging. Bij nieuwbouw gaan we voor duurzame woningen die klaar zijn voor de toekomst.

## Bouwen voor inwoners

We willen graag nieuwe inwoners verwelkomen die komen werken bij onze bedrijven. Daarbij vinden we het ook belangrijk dat de huidige inwoners een woning kunnen kopen als ze dit willen. Voor de mogelijke voorwaarden die we hierbij kunnen stellen als gemeente, volgen we de landelijke ontwikkelingen. In de toekomst maakt landelijke wetgeving wellicht mogelijk, dat inwoners uit de eigen gemeente of inwoners met economische en/of sociale binding voorrang krijgen op een woning.

# Klimaat- en energietransitie

Een van de grootste opgaven voor de toekomst is het klimaat. Deze opgave is onder andere vastgelegd in het Akkoord van Groenlo. Hierbij hebben we afgesproken dat we in 2030 een energie-neutrale regio zijn. In 2016 is deze ambitie gekwantificeerd per gemeente. Het akkoord van Groenlo wordt geüpdate en de nieuwe inzichten worden verwerkt in een regionale uitvoeringsagenda. De doelstellingen uit de uitvoeringsagenda zullen wij als gemeente respecteren en uitvoeren. De RES wordt bijgesteld en de toekomstige vorm zal, net als de huidige, leidend zijn voor ons beleid.

## Opwekken duurzame energie

Er zijn vergunningen verleend aan meerdere zonnevelden en windmolens en we zitten in de uitvoering van de opwekking van duurzame energie. We zien bij het vervolg een mooie kans in de samenwerking met het Burgerinitiatief Energie Oude IJsselstreek (BEOIJ). Dit is een samenwerking van inwoners uit de hele gemeente die mee willen denken over de manier waarop de gemeente de doelstellingen van Groenlo kan behalen. Het feit dat dit initiatief van de inwoners zelf komt, vinden we een goede ontwikkeling. We willen inwonersinitiatieven stimuleren en faciliteren waar mogelijk.



## Besparen stimuleren

Daarnaast blijven we het besparen van energie stimuleren. Immers, hoe meer we isoleren en besparen, hoe minder we hoeven op te wekken. Hierbij geven we verder invulling aan de motie Isoleren. Bij het besparen van energie en isoleren werken we samen met andere partijen zoals het energieloket van Agem en Wonion.

We werken de komende jaren, samen met stakeholders, aan een stabiel duurzaam integraal energiesysteem. We blijven zoeken naar alternatieven voor energie opwekking. Hier zien we kansen in Netterden, waar we samen met verschillende bedrijven, Provincie, Alliander en Montferland de mogelijkheden voor een Smart Energy Hub onderzoeken. De mogelijkheden voor waterstof nemen we hier in mee.

## Klimaatagenda en circulaire economie

De circulaire economie wordt gepromoot en we kopen circulair in waar mogelijk. We hebben een ambitieus beleid voor het scheiden van afval ([VANG](#)) waar verder uitvoer aan wordt gegeven en zijn lid van de cirkelregio.

In de [Klimaatagenda](#) staat omschreven wat de risico's zijn voor onze gemeente van de klimaatverandering en wat we hieraan kunnen doen. Als gemeente moeten we bijvoorbeeld rekening houden met klimaatadaptatie bij het aanleggen van nieuwe wijken en bij de herinrichting van openbare ruimte. Maar we kunnen het niet alleen. We zullen inwoners stimuleren om tot actie te komen, om bijvoorbeeld hittestress in de kernen te voorkomen. Het vergroenen van de wijken zetten we door.



## Transitievisie warmte

We geven verder uitvoer aan de [Transitievisie Warmte](#). Dit is een landelijke opgave, waarbij we ook onze gemeente in de toekomst aardgasvrij maken. Voor de periode tot 2030 is nadrukkelijk gekozen om als gemeente nog geen wijken 'gedwongen' van het aardgas af te halen. We zetten in op het aardgasvrij-klaar maken van woningen. We kijken hierbij nauwlettend naar de betaalbaarheid voor onze inwoners en de financiële ondersteuning vanuit het Rijk.



# Gezond leven

Oude IJsselstreek is de plek waar mensen zich kunnen ontplooiën, gezond kunnen leven en regie op hun eigen leven hebben. In de basis benutten we vooral de kracht van de maatschappij om een plek te maken waar mensen hun leven lang fijn en gezond kunnen wonen. Om de kracht uit de samenleving optimaal te benutten bieden we voldoende aanleidingen voor ontmoeting, duurzaam gedrag, leren, spel en bewegen.

## Transformatie sociaal domein

We zetten de transformatie in het sociaal domein voort. De Visie op het sociaal domein '[Naar het hart van de beweging](#)' is daarbij de basis. We werken vanuit de bedoeling en professionals krijgen de ruimte om écht te doen wat nodig is. We zijn met de participatiewet en jeugdzorg al een eind op weg vanuit de bestuursopdrachten. Die ingeslagen weg zetten we door en bouwen we uit. (zie ook 'Iedereen doet mee' en 'Jong in Oude IJsselstreek'). Met de transformatie van de Wmo (Wet maatschappelijke ondersteuning) staan we aan het begin van de uitvoering.

## Positieve gezondheid

Gezondheid is een groot goed. We vinden het belangrijk dat inwoners verantwoordelijkheid nemen voor hun eigen gezondheid door bewuster en gezonder te leven. Daarom stimuleren wij het meer bewegen en gezonde voeding. We gaan de [Lokale Gezondheidsagenda](#) uitvoeren. We organiseren goede zorg en ondersteuning als dat nodig is. Vanuit de [Bestuursopdracht Wmo](#) gaan we hiermee aan de slag, samen met onze strategische partners Azora en Sensire. We gaan daarbij uit van wat inwoners zelf kunnen. Positieve gezondheid en herstelvermogen staan daarbij centraal. In deze nieuwe werkwijze willen we de uitvoering van verschillende wetten, waaronder de Wmo, integreren. Onze ambitie is één aanspreekpunt, zodat inwoners met een vraag altijd op de juiste plek zijn.

## Wonen en zorg

[De Visie wonen en zorg](#) koppelt meerdere aspecten van het leven aan elkaar en geeft daarmee een mooie basis. We gaan deze visie uitvoeren, samen met inwoners en organisaties. Het streven is dat ouderen in Oude IJsselstreek in 2030 wonen in huizen die passen bij hun gezinssituatie en hun eventuele zorgbehoefte. We maken gebruik van de kracht van de samenleving om eenzaamheid onder ouderen tegen te gaan.



## Toekomstbestendige verenigingen

Een rijk verenigingsleven draagt bij aan het welzijn en de gezondheid van onze inwoners, jong en oud. Corona heeft flinke impact gehad op onze verenigingen. We willen ons rijke verenigingsleven, zowel op sport als cultureel gebied, behouden en zorgen dat het toekomstbestendig is. Door verenigingen waar nodig materieel en immaterieel te faciliteren en te ondersteunen bijvoorbeeld met een verenigingscoach of door het stimuleren van samenwerking tussen verenigingen. Het eigen initiatief van de verenigingen is hierbij het vertrekpunt. Ons subsidiebeleid is hierbij ondersteunend. De rekenkamercommissie heeft hier onlangs een [rapport](#) over uitgebracht. Verder geven we invulling aan de [motie 'Sportvoorzieningen toekomstbestendig'](#) (november 2018).

# Langs de Oude IJssel

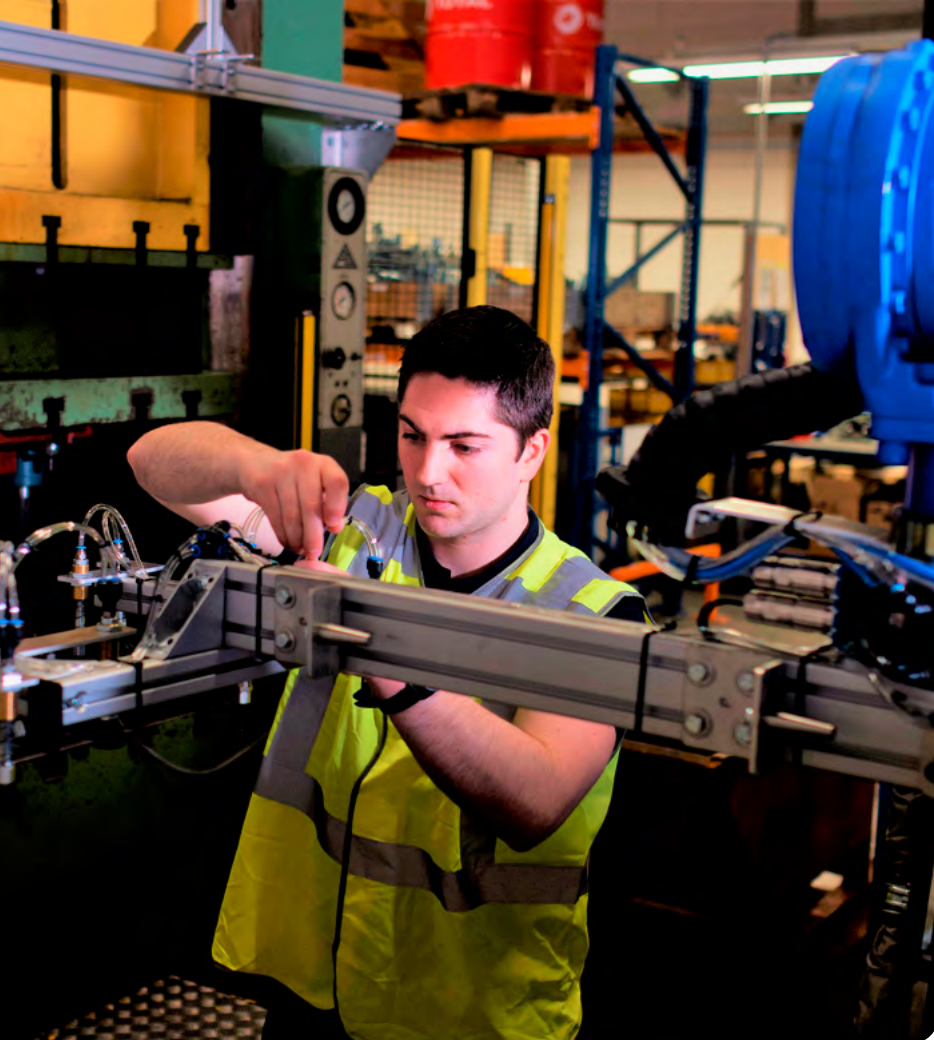
De Oude IJssel vormt het 'blauwe goud' dat door onze gemeente stroomt. Samen met het Waterschap en zes gemeenten langs de Oude IJssel en de Aa-Strang heeft een team van het Ministerie van Binnenlandse Zaken gewerkt aan een inspiratiedocument voor het gehele gebied langs de Oude IJssel. Onze gemeente heeft ook in de [Toekomstvisie](#) de opgave opgenomen dat we dit gebied in onze gemeente beter moeten benutten. Samen met inwoners, grondeigenaren en ondernemers is nagedacht over de wensen en behoeftes die we kunnen verwerken. Hier is de [Gebiedsvisie Landschapspark Oude IJssel](#) uit voort gekomen.

## Ontwikkelplan

De Gebiedsvisie Landschapspark Oude IJssel sluit aan bij de vraag van het Rijk om een integrale aanpak van verschillende opgaven zoals wonen, toerisme en recreatie, klimaat en landschap. De komende jaren werken we de ontwikkelkaart uit en gaan we aan de slag met verschillende projecten in dit gebied. De doorontwikkeling van de DRU in samenhang met het centrum van Ulft is een van de onderdelen die hierbij opgepakt wordt. Andere voorbeelden zijn de ontwikkeling van Park Meghlo, de fietsbrug bij Buitenplaats de Bleuster, het zorgpark van Zozijn en het nieuwe fietspad



tussen Silvolde en Ulft. De visie omvat een grote hoeveelheid aan opgaven, kansen, wensen en mogelijkheden. Daarom zullen we goed moeten kijken naar de kaders, uitgangspunten, prioritering en kosten. Een goede afweging van maatschappelijk nut en noodzaak is belangrijk. Op het moment dat dit verwerkt is in een ontwikkelprogramma, gaan we hier mee aan de slag. Bij de uitvoering van de gebiedsvisie zijn we ook sterk afhankelijk van derden. We zullen initiatiefnemers stimuleren om met de gebiedsvisie aan de slag te gaan.



## Florerende economie

De economie is voor onze gemeente een belangrijke pijler om als gemeente leefbaar te blijven. We vinden dat we een maatschappelijke verantwoordelijkheid hebben richting onze bedrijven. De aanwezigheid van een florerend bedrijfsleven is een belangrijke economische drager. Het levert werkgelegenheid op, waardoor we aantrekkelijker zijn als een plek om te wonen en te leven. Met de Rode-loper-benadering faciliteren we bedrijven zodat ze zich kunnen blijven ontwikkelen en innoveren. We zien kansen in grensoverschrijdende samenwerking en de lange traditie van samenwerken met onze gemeentelijke en Duitse bureaus.



## Robuuste en duurzame economie

We hebben te maken met veel ontwikkelingen, waaronder de coronacrisis en de oorlog in Oekraïne, die invloed hebben op onze bedrijven en de economie. Het is belangrijk om hier goed op te reageren. We willen de nadelige gevolgen hiervan niet doorschuiven naar de toekomst en hier dus actief op reageren. In [Plan B](#) is hier een strategische benadering voor omschreven die we zullen volgen. Met een robuuste en duurzame economie die voor iedereen structurele werkgelegenheid schept, uitgaat van lokaal / regionaal aanbesteden, sociaal ondernemen centraal stelt en innovatie bevordert. Het doel is hierbij, om uiteindelijk sterker uit de crisis te komen door te investeren in vijf kansrijke sectoren. Deze sectoren zijn: bouw, zorg, maakindustrie, toerisme en plattelandontwikkeling. We zien hierbij een belangrijke rol in het door ontwikkelen van de Smart Industry, innovatie en de ontwikkeling van het Varssevelds Industrie Park (Het VIP). Daarnaast komt er een nieuw Regionaal Programma Werklocaties en worden de bestaande bedrijventerreinen IJsselweide en Hofskamp Zuid gerevitaliseerd, met aandacht voor duurzaamheid en groen.

## Arbeidsmarkt

De grootste uitdaging voor onze bedrijven is de arbeidsmarkt. Aan de vraag van jonge en goedopgeleide krachten kan niet worden voldaan. Er gaan meer mensen met pensioen dan we kunnen vervangen. We blijven investeren in de samenwerking van onderwijs, ondernemers en overheid en kijken daarbij ook over de grens. Dit doen we niet alleen als gemeente, maar ook in regionaal verband. We sluiten hierbij aan bij Achterhoek ambassadeurs die de ambitie heeft om de stageregio van Nederland te worden. Met de innovatiekracht uit onze gemeente en de combinatie met onderwijs, zoals bij het CIVON, blijven we investeren in jong arbeidspotentieel. We hebben stageplekken nodig en plekken voor hen om (tijdelijk) te verblijven. Daarnaast moeten we het aantrekkelijk maken voor deze jongeren om zich hier te vestigen.



# Jong in Oude IJsselstreek; gelijke kansen voor iedereen

We willen er zijn voor de toekomstige generatie en hen zo veel mogelijke kansen geven. Kinderen met dezelfde talenten hebben recht op gelijke kansen. Ieder kind moet zich volledig kunnen ontwikkelen. De kinderen en jongeren die dat nodig hebben, ondersteunen we daarbij.

## Intensiveren jongerenwerk

Met veel jongeren gaat het goed. Maar we zien bij een klein deel van de jeugd ook problemen. De effecten van de coronamaatregelen zijn ook merkbaar bij onze jongeren. Het is van belang om deze jongeren te bereiken om maatschappelijke problemen op termijn te voorkomen.

We willen het jongerenwerk intensiveren: op straat en in de buurt. Het jongerenwerk gaat zich richten op preventie en positieve ontwikkeling. Het contact met, en de behoefte van, de jeugd is straks de basis voor de inzet die het jongerenwerk gaat plegen. Bovendien willen we mogelijkheden voor ontmoeting, sport en andere activiteiten voor al onze jongeren realiseren in meerdere kernen verspreid over de gemeente.



## Kansengelijkheid verbeteren

We zien dat de kansenongelijkheid in onze samenleving toeneemt. Ook bij de jeugd. We gaan aan de slag met het terugdringen daarvan vanuit de uitgangspunten normaliseren, voorkomen en samenwerken/innoveren. Mogelijke maatregelen kunnen zijn het verruimen van de kinderopvang en het kindpakket en het intensiveren van het jongerenwerk. We geloven dat intensievere samenwerking met het onderwijs, kinderopvang en Buurtzorg Jong kan leiden tot een beter klimaat voor alle jongeren, waarbij we hun kansen vergroten om zichzelf maximaal te ontwikkelen.

# Vitaal buitengebied

We willen ons karakteristieke landschap behouden en verder versterken. Een groene omgeving draagt sterk bij aan ons welzijn. Een goede en slimme inrichting van ons landschap is dan ook cruciaal.



## In gesprek met

Het buitengebied wordt gevormd door de agrariërs, bewoners en ondernemers. Voor het ontwikkelen van een vitaal buitengebied vinden we het belangrijk om aan te sluiten bij de wensen en ideeën van deze gebruikers van het buitengebied. En waar mogelijk ondersteunen wij hen hierbij. We nemen als gemeente een pro-actieve rol en gaan actief met ze in gesprek. De keukentafelgesprekken die al plaatsvinden, intensiveren we.

## Opgaven verbinden

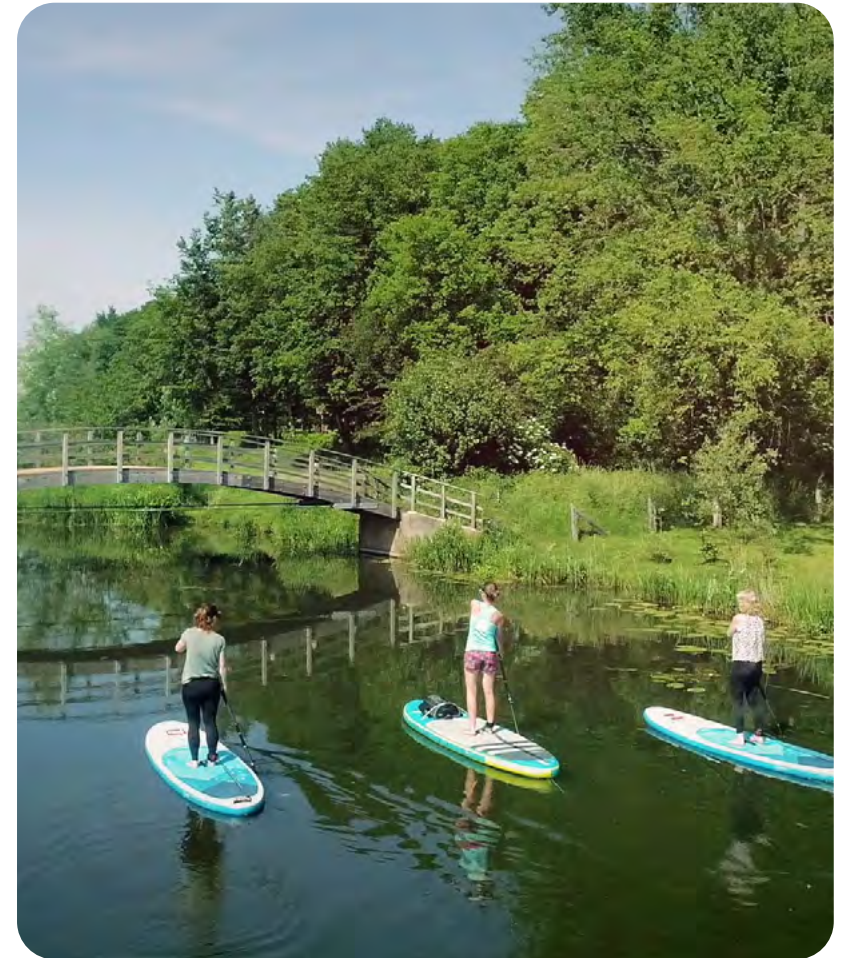
De druk op ons buitengebied wordt groter. We hebben veel opgaven en beperkte grond in het buitengebied. De uitdaging is om de opgaven slim aan elkaar te verbinden in een spanningsveld met veel verschillende belangen. De transities in de landbouwsector, maar ook de energietransitie, klimaatadaptatie en ruimtevrage van alle functies zijn bepalend voor de toekomst van het buitengebied. Alle dimensies van de brede welvaart komen in het buitengebied samen.

## Kwaliteiten landschap

Bij de ontwikkelingen in het landschappelijke gebied, maar ook bij bijvoorbeeld woningbouw, gaan we uit van ‘landschapslezen’. Bij ontwikkelingen beginnen we niet blanco, maar vanuit het landschap met de kwaliteiten die er al zijn en we bouwen hierop voort. Zoals we bijvoorbeeld zien bij de ontwikkeling van Het VIP (Varssevelds Industriepark), bij Landschapspark Oude IJssel en bij de nieuwe woonwijk in Varsseveld West. Hiermee willen we belangrijke en waardevolle landschapselementen behouden en we stimuleren om deze toe te voegen. Dit maakt ons landschap aantrekkelijk voor alle gebruikers. De Visie op landschap, natuur en groene kernen is de basis van waaruit we verder bouwen.

## Recreatie en toerisme versterken

Oude IJsselstreek heeft op recreatief gebied veel te bieden: de unieke ligging aan de Duitse grens, mooie natuurgebieden zoals Vennebulten en Engbergen en cultuur-historische parels als Landfort en het DRU Industriepark. De economische potentie van toerisme en recreatie is groot. We gaan aan de slag met de uitvoering van de Beleidsnotitie recreatie en toerisme. We stimuleren projecten die recreatie en toerisme in onze gemeente verder versterken. We willen meer ruimte voor recreatieondernemers en agrarische bedrijven om innovatieve ideeën uit te voeren. Zij kunnen een belangrijke bijdrage leveren aan ons landschap en buitengebied. Zowel qua aanleg als onderhoud. En de activiteiten van deze ondernemers zorgen voor een aantrekkelijk gebied.



# Mobiliteit en verkeer

Elke weg in onze gemeente heeft een functie. Van grote verkeersaders tot kleine woonstraatjes. Het verkeer is onderhevig aan grote veranderingen. Denk daarbij bijvoorbeeld aan het ontstaan van nieuwe wijken, waarbij we moeten kijken naar een goede ontsluiting van alle verkeer naar het bestaande netwerk. Het klimaat zorgt ervoor dat de wegen grotere buien moeten kunnen verwerken en voor onze economie is het belangrijk dat bedrijven logistiek bereikbaar zijn.

## Herzien van Gemeentelijk Verkeer en Vervoerplan

In de komende jaren zullen we het Gemeentelijke Verkeer en Vervoerplan (GVVP) herzien. Hiervoor gebruiken we bestaand onderzoek en zullen we, waar nodig, aanvullend onderzoek uitvoeren. Hierbij kijken we onder andere naar het vrachtverkeer in de kernen en de 30km en/of 60 km zones. Bij gebiedsontsluitingswegen speelt verkeersveiligheid hierbij een grote rol en in de buurten ook de sociale veiligheid. Het recent vastgestelde openbare verlichtingsbeleid voorziet voor een deel in deze sociale veiligheid. Dit zullen we tot uitvoer brengen. Voor de provinciale wegen die door onze gemeente lopen hebben we nauw contact met de Provincie en we werken met hen samen.



## Regionale samenwerking

De aanpak van mobiliteit, de plannen rondom de N18/A18 en de ontwikkelingen ten aanzien van de Noordtak van de Betuwelijn zijn onderwerpen die onze gemeente raken. Hierbij trekken we samen op met de regio. Vanuit de [motie "Snelle fietsverbindingen"](#) is er ook aandacht voor het toenemende fietsverkeer en regionale fietsverbindingen.

We zijn nauw betrokken bij de Thematafel Mobiliteit en bereikbaarheid van 8RHK Ambassadeurs. Het gezamenlijke standpunt rondom de Noordtak is, dat er tot nu toe geen nut en noodzaak aangetoond is voor het investeren in een noordelijke aftakking van de Betuweroute. Wij zien voor onze regio geen toegevoegde waarde voor een noordelijke aftakking van de Betuweroute. Met deze regionale samenwerking zetten we wel in op de komst van de RegioExpres en opwaardering van de N18. Bereikbaarheid speelt een cruciale rol in onze opgaven rondom de woning- en arbeidsmarkt.

# Werken vanuit de bedoeling

De afgelopen jaren hebben we ervaring opgedaan met het werken vanuit de bedoeling, Deze manier van werken zetten we door. Bij het werken vanuit de bedoeling staat de vraag centraal of dat wat we doen, bijdraagt aan het hogere doel; dus of we écht doen wat nodig is. Daarbij laten niet de gemeentelijke systemen en procedures leidend zijn, maar staat centraal dat we voor onze inwoners waarde willen toevoegen. Dit is niet altijd de meest eenvoudige route en we hebben daar onze partners en inwoners bij nodig.

## Samenwerken

We willen waarde toevoegen voor onze inwoners en daarom moeten we weten wat de behoeftes zijn van onze inwoners. We zullen meer samenwerken met onze inwoners om plannen en beleid beter te maken. Hierbij geven we invulling aan het Participatiebeleid, wat geschreven is vanuit de denkwijze van de Omgevingswet. Het moet makkelijker worden voor inwoners om initiatief te nemen en we willen hen meer (en eerder) betrekken bij het maken van plannen en beleid. Dit vereist wat van de ambtelijke organisatie, maar ook van de inwoners die meer verantwoordelijkheid kunnen nemen voor hun eigen leefomgeving. Het zoeken van verbinding is een uitdaging, waarbij we alle partijen in de raad oproepen om mee te denken.



Naast het betrekken willen we ook transparant zijn over de mate van invloed vanaf het begin van het traject. We zullen niet altijd kunnen doen wat alle inwoners willen. Er zijn vaak tegenstrijdige belangen en de raad maakt een beslissing in het algemene belang. Een transparante en duidelijke terugkoppeling over wat er met de input is gedaan is daarom belangrijk.

## Communicatie

Het is steeds moeilijker om inwoners te bereiken in een tijd waar mensen overladen worden door informatie. Met onze communicatie blijven we zoeken naar nieuwe manieren om de inwoners te bereiken en toegankelijk te blijven. De Proatbus is hierbij een voorbeeld, waarmee we naar de inwoners toe gaan. Daarbij gaan we steeds meer de dialoog aan in plaats van alleen informeren.

Het imago van de gemeente is een aandachtspunt. De gemeente Oude IJsselstreek zijn we samen: inwoners, raad, college en organisatie. Maar nog toch vaak wordt het ervaren als 'wij-tegen-zij'. Met communicatie en participatie willen we de komende jaren werken aan de beeldvorming, waarbij inwoners meer vertrouwen krijgen in hun gemeente. Dit betekent onder andere, dat we de inwoners actief informeren over lopende projecten.



# Financiën onder controle

Oude IJsselstreek is een financieel gezonde gemeente. Deze goede financiële positie willen we behouden. Dat betekent dat we onder het repressief toezicht (toezicht achteraf) van de provincie willen blijven. Geld kunnen we maar één keer uitgeven. Plannen, wensen en ambities moeten passen binnen onze financiële mogelijkheden. We willen wel nieuwe ontwikkelingen mogelijk maken. Dat betekent dat we zorgvuldige afwegingen gaan maken en nieuwe plannen toetsen aan het maatschappelijk nut en noodzaak in relatie tot de financiële impact. We kiezen niet voor lastenverzwaring voor onze inwoners.





Er is nog veel onzekerheid over de middelen vanuit het Rijk voor de langere termijn. Tot 2025 ziet het er financieel goed uit. Daarna is er een kanteling te zien. Of die er daadwerkelijk komt, is naar verwachting duidelijk met de meicirculaire 2022 (die in juni verschijnt). We moeten de komende jaren rekening houden met deze onzekerheden op de langere termijn. We zullen kritisch blijven kijken naar de ontwikkelingen en onze plannen en waar nodig prioriteren en/of temporiseren.



#### Onze financiële uitgangspunten zijn

- De begroting is meerjarig structureel sluitend.
- Trendmatige verhoging van de woonlasten (Onroerende zaakbelasting (Ozb), Rioolrechten en afvalstoffenheffing). Dat betekent een maximale stijging van 3%. De tarieven van de rioolrechten en afvalstoffenheffing zijn kostendekkend.
- De uitvoering van het sociaal domein vindt plaats binnen de beschikbare budgetten. De algemene reserve van het sociaal domein is bestemd voor het sociaal domein ("binnen de hekjes").
- Overschotten gaan terug naar de algemene reserve.

#### De doorrekening van dit coalitieprogramma volgt bij de begroting 2023- 2026.

Meerjarenraming (x € 1.000)	2023	2024	2025	2026
Uitgangspunt meerjarenbegroting 2022-2025	-306	-241	269	269
September/decembercirculaire 2021	859	863	967	967
Maartbrief 2022	2.616	4.837	6.158	2.723
Maartbrief 2022 - inschatting risico's	-659	-1.586	-2.285	-1.792
Uitgangspunt coalitieprogramma	2.510	3.873	5.110	2.168

### Ria Ankersmit (Lokaal Belang)

**Vitaal Buitengebied**

**Openbare ruimte/Klimaatadaptie**

Wegen en riolering

Water/Landschap/Natuur/Groen

**Mobiliteit & bereikbaarheid**

N18/A18

Dubbelspoor

Noordtak

Fietsverbindingen

**Volksgezondheid**

**Sport**

Ondersteuning verenigingen

Subsidieregelingen/ sport welzijn en cultuur

**Landschapspark OIJ**

### John Haverdil (PvdA)

**Participatiewet**

**Financ. onderst. inwoners**

Inkomenstoeslag

Kindpakket

Meedoenregelingen

Bijzondere bijstand

Schuldhulpverlening

**Opvang en inburgering**

**Nieuwe energie**

**Recreatie en toerisme**

Zwarte veen

Hotel

**Landschapspark OIJ**

### Janine Kock (CDA)

**WMO**

Zorg en ondersteuning

Bestuursopdracht WMO

WMO vervoer (Zoov)

**Inclusie**

**Kunst en Cultuur**

DRU industriepark

Ring v Europese

IJzersteden

**Energietransitie**

**Milieu en grondstoffen**

Circulair & Duurzaamheid

### Marco Bennink (Lokaal Belang)

**Jeugd**

Jeugdzorg

Jongerenwerk

**Onderwijs**

Schoolmaatsch. werk

Laaggeletterdheid

Digitale vaardigheden

Huisvesting

**Financien**

**Aandeelhouderschap**

Alliander

Vitens

### Ben Hiddinga (Lokaal Belang)

**Ruimtelijke ordening**

Wonen

Bedrijven

**Grondzaken**

Pacht, aan en verkoop

**Gemeentelijke**

huisvesting ODA

**Economie**

Bedrijventerreinen L+R

RPW

**Landschapspark OIJ**

### Otwin van Dijk (Burgemeester)

**Regionale samenwerking**

Regio Achterhoek Duitsland

**Lobby werkzaamheden**

**Bedrijfsvoering gemeente**

Personeel en organisatie

ICT

Klachten

Bezwaar en beroep

Dienstverlening

Communicatie Representatie

**Openb. orde en veiligheid**

APV

Handhaving

ECAL



gemeente  
**Oude IJsselstreek**