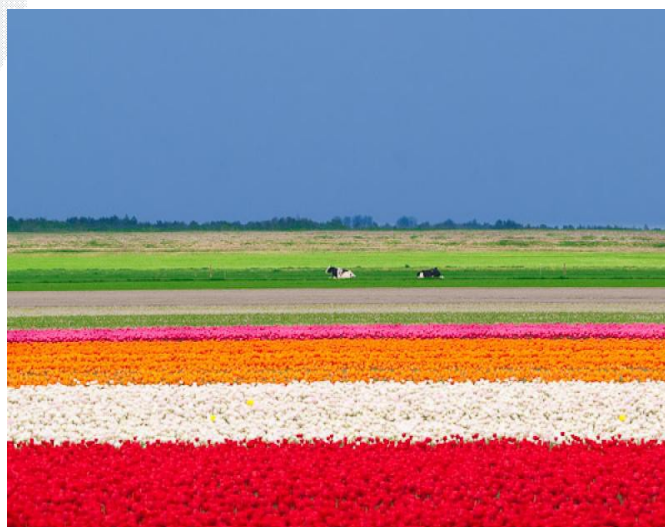
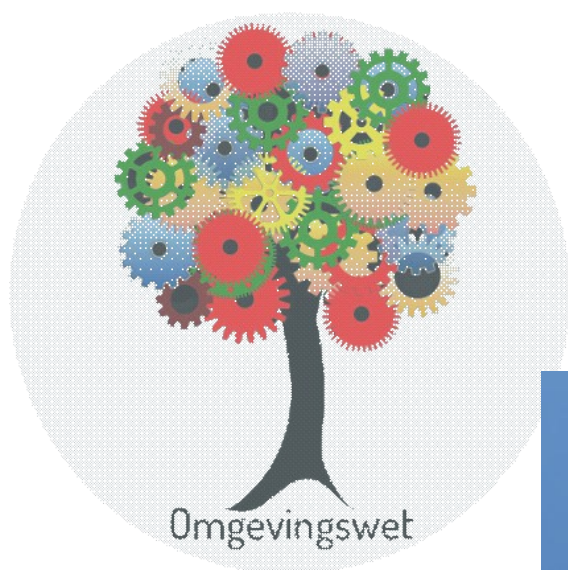




DE TOEKOMST VAN FLEVOLAND



Brainstormsessies mei/juni 2016

*in het kader van de
Omgevingsvisie 2016*



Introductie

Als CDA-fractie hebben we in mei en juni een aantal brainstormsessies georganiseerd over enkele belangrijke thema's in Flevoland. Deze sessies spelen een belangrijke rol in de discussies over de nieuwe provinciale [Omgevingsvisie](#) en de Flevoperspectieven - over de toekomst van Flevoland, dus.

Flevoland blijft volop in ontwikkeling. Het gebied biedt – ook in de toekomst - volop kansen voor groei, met ruimte voor wonen, werken, natuur, energie en recreatie. Om die groei in goede banen te leiden, stelt de provincie eind 2016 een nieuwe Omgevingsvisie vast. Daarin staat wat we met z'n allen willen met dit gebied. Waar liggen de groeikansen, waar krijgt natuur prioriteit, waar gaan we in de toekomst wonen, welke kansen zijn er voor het platteland.

Om tot die Omgevingsvisie te komen, heeft de provincie Flevoland het [Atelier Flevoperspectieven](#) geopend. Een plek waar gepraat werd over de toekomst van Flevoland.

Hoe staat het CDA hierin? Om antwoord op die vraag te krijgen, hebben we brainstormsessies georganiseerd. Gesprekken met CDA'ers en niet-CDA'ers over onze toekomst. Sessie over de thema's die volgens ons van vitaal belang zijn als het gaat om het nu en de toekomst van Flevoland:

- Leefbaarheid & Samenleving
- Voedsel & Duurzaamheid
- Regionale economie
- Water & Natuur
- Energie

Kernbegrippen daarbij zijn: duurzaamheid, innovatie, Flevolandse identiteit, samenwerking, deregulering en de rol van de (betrouwbare) overheid hierin. De uitkomsten van deze sessies vormen de basis voor het standpunt van de CDA-fractie in de discussie rond de Flevoperspectieven en de Omgevingsvisie.

In dit document vindt u de weerslag van deze sessies. Onze dank gaat uit naar iedereen die aan deze sessies heeft meegewerkt. Zij hebben ervoor gezorgd dat we als Statenfractie een gedegen fundament hebben gelegd voor de discussies rond de Omgevingsvisie en de toekomst van Flevoland.

CDA-Statenfractie:

Marianne Luyer

Chris Schotman

Wobbe Bouma

Johan van Slooten

Koos Hopster

juni 2016

Thema 1: Leefbaarheid & Samenleving

Deelnemers:

Lucia Fer (CDA-raadslid Lelystad); Harm Gerssen (Zeewolde);
Marian Uitdewilligen (CDA-fractievoorzitter NOP); Hans Bosvelt
(Dronten)

Gespreksleiding:

Johan van Slooten; Koos Hopster



Inleiding

De thema's Leefbaarheid en Samenleving zijn voor de CDA-fractie onlosmakelijk met elkaar verbonden. Zij zijn voor ons heel belangrijk, omdat we ons juist op deze thema's kunnen onderscheiden van andere politieke partijen. Beide thema's vormen samen dan ook een belangrijk speerpunt in deze Statenperiode. Dit heeft onder meer geleid tot een werkbezoek, eind 2015, aan [Luttelgeest](#), waar diverse projecten van de grond zijn gekomen om de leefbaarheid in het dorp op peil te houden en te bevorderen.

Deze sessie behandelde het thema leefbaarheid op het platteland én in de stad (wijken en buurten), terwijl we ook breder hebben gekeken naar hoe de Flevolandse samenleving nu functioneert en op welke punten dat nog kan worden verbeterd. Zijn we eigenlijk wel 'Flevolandse' met elkaar? En wat is de Flevolander eigenlijk?

Centrale vraag in de discussie was: Welke rol kan de provincie in deze thema's spelen? Faciliterend, stimulerend of sturend? De deelnemers waren het er over eens dat die rol vooral een faciliterende en stimulerende moet zijn: bewoners enthousiast maken en ondersteunen in het bedenken van goede ideeën.

Algemeen

De deelnemers hadden verschillende ideeën over begrippen als 'leefbaarheid' en 'vitale samenleving', of dachten aan verschillende manieren om problemen die daarmee te maken hebben, aan te pakken. Enkele voorbeelden die genoemd werden:

- De provincie kan zorgen voor ontsluiting van het platteland door bijvoorbeeld de aanleg van hoogwaardig internet (glasvezel), zodat ook mensen in de buitengebieden volwaardig toegang hebben tot de online wereld.
- Voorzieningen op peil proberen te houden door bewoners te stimuleren er samen de schouders onder te zetten (de provincie kan zelf geen buurtwinkel openhouden, dat moeten de bewoners zélf doen)
- In de steden projecten ondersteunen die voor verbindingen tussen bevolkings- en leeftijdsgroepen zorgen.
- Eveneens verbindingen leggen tussen maatschappelijke partners, b.v. onderwijs en arbeidsmarkt voor een vitale beroepsbevolking
- Onbetaalde dienstverlening dichtbij zorgt voor nieuwe energie in buurt of dorp; haalt onverwachte krachten naar boven in mensen
- Vrijwilligerswerk is van ongekend belang. Het staat echter onder druk omdat er vaak geen vrijwilligers te vinden zijn. Ook daarin stimulerend optreden. Let bijvoorbeeld op azc's als vrijwilligerspotentieel.
- Mantelzorgers dragen in belangrijke mate bij aan de samenleving. In Dronten al speciale projecten opgezet om hen te begeleiden.

Platteland

In de dorpen en in het buitengebied staat de leefbaarheid onder druk, onder meer door het wegvallen van voorzieningen (school, winkel) of het gebrek aan goede OV-verbindingen. Vooral voor ouderen dreigt dan een lastige situatie omdat ze bijvoorbeeld geen auto (meer) hebben om elders boodschappen te doen. In

veel dorpen zijn dorpsverenigingen actief, die volgens de deelnemers een belangrijke rol spelen in het op peil houden van de leefbaarheid. Ook scholen, kerken en sportverenigingen spelen hierin een rol.

Vaak blijkt dat dorpsbewoners zélf het beste weten wat nodig is voor hun dorp. Ze kunnen zelf veel, hebben daarbij weinig behoefte aan 'instituties' zoals professionele welzijnsorganisaties. Luttelgeest is een goed voorbeeld van ideeën die van onderop, vanuit de bevolking zélf, zijn ontwikkeld. Maar niet elk dorp heeft zo'n actieve club. In dergelijke dorpen kan de provincie (samen met gemeente) zorgen voor een stuk 'aanjaging'.

Vaak gaat het om laagdrempelige initiatieven: een inloop, samen boodschappen doen, bezoekjes brengen, gezamenlijk eten of koffie drinken.



De stad

Ook de 'stadse' samenleving behoeft aandacht. In de steden speelt zich dat af in de wijken en buurten. In Almere zie je dat sommige wijken een erg gemeleerde samenstelling hebben, van mensen met hoge inkomens tot straten waar veel uitkeringsgerechtigden wonen. Daardoor dreigt een kloof in de wijk te ontstaan, die overbrugd kan worden door bijvoorbeeld vrijwilligersprojecten, of activiteiten om de interactie tussen 'rijk' en 'arm' te bevorderen.

De sociale cohesie in wijken en buurten is vaak minder dan in een dorp. Het bevorderen van die cohesie is dan ook belangrijk, zodat er levend(ig)e gemeenschappen ontstaan. Buurthuis of wijkcentrum spelen daarin een centrale rol.

Ook hier geldt: het dichten van de kloof is geen dictaat van de overheid, maar moet min of meer spontaan gebeuren. Provincie kan faciliterend zijn, niet sturend.

Flevoland

En hoe zit het met Flevoland als provincie? Zijn we trots op Flevoland? En bestaat 'de Flevolander' eigenlijk wel?

Vragen die niet eenvoudig te beantwoorden zijn. Maar is wel degelijk iets dat ons bindt: we zijn een jong, open, innovatief en kansrijk gebied. De provincie moet stimuleren dat die kansen worden gegrepen. Die kansen liggen op het gebied van natuur, onderwijs, cultuur (Urker historie, landschapskunst), innovatieve landbouw.

Wanneer een Flevolander z'n plek weet te vinden in onze provincie, met een goede woning, een baan dichtbij en voorzieningen in de buurt, is de opzet al voor een deel geslaagd. Wat *daarna* komt – is opbouwen van een sociaal netwerk, zich inzetten voor de gemeenschap, actief lid van de samenleving – is minstens zo belangrijk. De provinciale politiek kan daarin een belangrijke rol spelen. Het nieuwe provinciale Fonds Leefbaarheid is daar een goed middel voor.

Samenvattend:

- ***Rol van de provincie/gemeente is faciliterend en stimulerend, niet sturend. Initiatieven moeten van 'onderop' komen, niet van bovenaf opgelegd.***
- ***Het hoeft niet altijd te gaan om grote projecten; juist de kleinschalige initiatieven (boodschappendienst, koffie-ochtend) hebben het meeste rendement***
- ***Leefbaarheid is een thema voor platteland én stad***
- ***Bewoners van het dorp of de wijk weten vaak zélf wat het beste is voor hun omgeving***
- ***De Flevolander moet gestimuleerd worden een actief lid van de samenleving te zijn***

Thema 2: Voedsel & Duurzaamheid (12 mei 2016)



De deelnemers:

Jos van Campen, Gerard van Tilburg, Dinand Ekkel, Geert Jan van der Wal, Wim Bussink, Jans Assies

Gespreksleiders:

Marianne Luyer, Wobbe Bouma

Inleiding

Voedsel en duurzaamheid zijn thema's die beide van groot belang zijn voor Flevoland. We zijn een belangrijk voedselproducerend gebied, terwijl we een groot deel van onze kennis op dat vlak met de rest van de wereld delen. Op het gebied van agrofood (incl. visserij) is de kennis groot.

Duurzaamheid is een veelomvattend thema, en speelt een belangrijke rol bij de voedselvoorziening. Hoe we daar in Flevoland mee om moeten gaan, stond centraal in deze sessie.

Wereldvoedselvraagstuk – de rol van Flevoland

De voedselproductie in Flevoland is weliswaar belangrijk voor de regionale economie maar is op wereldschaal van beperkte betekenis. Flevoland was en is vooral van belang voor de innovatie en export van agrarische kennis. Er ligt een opdracht voor Flevoland om “vandaag” zo te innoveren dat agrariërs uit andere werelddelen hier “morgen” ideeën komen opdoen voor hun vraagstukken. Een repeterende innovatie.

We moeten ervoor zorgen dat er in Flevoland “hordes mensen” uit alle windstreken blijven komen voor het vergaren en delen van kennis op het gebied van agrofood. Flevoland moet daarin een ambassadeur zijn. Smart farming en precisielandbouw zijn oplossingen voor de gewone en voor de biologische landbouw. Men kan van elkaar leren en naar elkaar toe groeien. Van belang is wel om te zorgen dat de internationale concurrentiepositie goed in de gaten wordt gehouden, we zullen te allen tijde concurrerend moeten blijven.

We zijn in Flevoland sterk en uniek in open teelten. Dat dragen we op allerlei manieren uit, zo komt er bijvoorbeeld binnenkort een lector voor aardappelen op de CAH Vilentum.

Biobased economy: kans van slagen?

Biobased Economy (BBE) gaat over de overgang van een economie die draait op fossiele grondstoffen naar een economie die draait op biomassa als grondstof. In een biobased economy gaat het dus over het gebruik van biomassa voor niet-voedsel toepassingen.

Echter, de productie van biomassa is – behalve als het gaat om reststromen – altijd strijdig met de voedselproductie. We moeten er van uitgaan dat het grondgebruik primair van belang is voor de voedselproductie, niet voor die van biomassa. Bovendien kun je je afvragen of biobased economy wel kans van slagen heeft in Flevoland gelet op de hoge grondkosten: biomassa produceren als grondstof is dan zonde van het geld.

Productie van biomassa is echter niet te verbieden. Het is acceptabel voor farmaceutische toepassingen en voor de productie van energie, zolang het een positieve bijdrage levert en economisch rendabel is.

Andere kansen voor circulaire economie/duurzaamheid?

(Zie ook thema 5, Energie)

- * Laat zoveel mogelijk burgers in Flevoland meeprofiteren van de opbrengst van windenergie
- * We moeten ons meer richten op zonne-energie i.p.v. windenergie.
- * De provincie moet meer helpen bij de sanering van de asbestdaken en het plaatsen van zonnepanelen.
- * Er moet meer mogelijk zijn op het gebied van aardwarmte. (Bij particulieren is veel mogelijk).
- * Bodemdaling en vermessing zijn vraagstukken in het kader van duurzaamheid.
- * De mestwetgeving is gebaseerd op de gemiddelde onttrekking door de gewassen. De onttrekking is door de hoge opbrengst in Flevoland echter veel hoger, daar zou rekening mee moeten worden gehouden. Bovendien wordt de hoge vermessing in de Oostvaardersplassen (ganzen) toegerekend aan Flevoland. Opdracht voor de Statenfractie: lobbyen bij onze Tweede Kamerfractie.

Biodiversiteit

Het belang van biodiversiteit wordt onderschreven, maar de landbouw kan dat niet alleen oppakken. De landbouw in Flevoland is grotendeels een monocultuur, waardoor er weinig mogelijkheden zijn voor verandering. Waar wél mogelijkheden liggen voor een stukje biodiversiteit is het akkerrandenbeheer, maar de extra kosten daarvan voor de agrariër moeten worden gecompenseerd. Datzelfde geldt voor het agrarisch natuurbeheer.

Een andere interessante mogelijkheid om biodiversiteit te bevorderen is stadslandbouw. Daarin valt nog veel te winnen.

'Licence to produce'

Flevoland kan zijn *licence to produce* vergroten door aan mensen die niet direct in aanraking komen met de agrarische wereld, te laten zien wat we doen. (Opmerking van een van de deelnemers: "Mijn generatie heeft vergeten om aan de burgers te laten zien wat we doen; hopelijk doet de volgende generatie dat beter").

De kloof tussen stad en platteland moet worden gedicht. Er zijn diverse initiatieven, zoals Kom in de Kas of Ontmoet het Platteland (NOP). Ook de open dagen die door Campina worden georganiseerd kunnen daarbij helpen.

Agrarische ondernemers zijn er nu al mee bezig: boerderijwinkels, verkoop van streekproducten, andere activiteiten op het boeren erf e.d. dragen bij aan een positiever en realistischer imago van de agrarische sector.

De Floriade in Almere biedt op de langere termijn veel mogelijkheden, met name voor de glastuinbouw.

Samenvattend:

*** Flevoland is sterk in agrofood, innovatie en kennisexport. Voor de provincie is een rol weggelegd om die unieke positie verder te versterken, en om Flevoland 'in de markt te zetten' als agrofood-gebied bij uitstek.**

*** Biobased Economy: productie van biomassa is in principe altijd in strijd met de voedselproductie**

*** Biodiversiteit kan niet door de landbouw alléén worden opgepakt**

*** Er is meer nodig om in Flevoland de "license to produce" te verdedigen: waarom doen we in de landbouw wat we doen? De kloof tussen stad en platteland moet gedicht.**



Thema 3: Regionale economie (24 mei 2016)



Deelnemers

Eric Vonk; Jan Nico Appelman; Rien Komen; André de Vries; Cees Maris

Gespreksleiders

Chris Schotman; Koos Hopster

Inleiding

Over het belang van een gezonde regionale economie hoeven we niet al teveel uit te wijden. Iedereen in Flevoland zal het er over eens zijn dat goede economische omstandigheden van levensbelang zijn voor de provincie en haar inwoners. In deze sessie is met een aantal deskundigen 'uit het veld' van gedachten gewisseld over vier thema's die met dit onderwerp te maken hebben.

Ondernemerschap

De samenwerking tussen de bedrijfskringen onderling en met de overheden is redelijk op orde, maar er is altijd ruimte voor méér. Die bedrijfskringen worden gezien als dé aanjagers van nieuwe ontwikkelingen, maar ze moeten dan wel de ruimte krijgen van de overheid. Er is nog veel ruimte voor versterking in bijvoorbeeld de diversiteit van bedrijven.

De vrijetijdseconomie is een onderbelicht pareltje van Flevolandse kansen. Er is te weinig interactie tussen ondernemers en overheid. Ontwikkelingen op dit gebied gaan moeizaam, merken de deelnemers op. Er wordt bovendien te weinig gedaan aan de onbekendheid van dit gebied bij mensen van buiten Flevoland. "Ondernemers moeten verleid worden om de mogelijkheden die er zijn te grijpen".

Arbeidsmarkt & economie

De aansluiting op de arbeidsmarkt staat onder druk. Soms weten bedrijven niet welk potentieel er is, en weten werkzoekenden niet wat de mogelijkheden zijn om aan de slag te kunnen. Het motto "Een leven lang leren" wordt vaak gebruikt, maar is iedereen zich bewust van de noodzaak ervan? Met name de wat oudere werknemer – de 50-plusser – wordt al gauw beschouwd als 'niet meer te redden' voor de arbeidsmarkt, maar dat mag geen uitgangspunt zijn. Juist die 50-plusser moet fit voor de arbeidsmarkt worden gehouden.

Een goede aansluiting met het onderwijs is eveneens van groot belang. Er is veel MBO- en HBO-aanbod, maar is het toegesneden op de Flevolandse arbeidsmarkt? Denk b.v. aan de komende ontwikkelingen rond de luchthaven en aan de toeristische en logistieke sectoren.

Economie & Ruimte

De ruimte voor bedrijvigheid moet goed worden benut. Er zijn nu veel bedrijventerreinen die niet vol zijn en wellicht ook nooit vol zullen raken (Almere De Vaart 4 en 5 worden als voorbeeld genoemd). Al tien jaar is er te veel grond voorradig. Er moet slim acquisitiebeleid komen, waarbij een goed prijsbeleid wordt gevoerd. De mogelijkheden benutten waar ze zijn (b.v. de toekomstige havenontwikkelingen bij Urk).

Blik op de toekomst

Netwerkvorming binnen en buiten Flevoland is hét instrument om de Flevolandse economie de komende jaren te versterken. Neem de regio Den Bosch: een volwassen stad, omgeving, cultuur, dynamiek. Daar is een goed werkend netwerk ontstaan. Hoe is dat met Almere? De stad is volwassener geworden, maar hoe is de interactie met de omgeving? Er moet aandacht zijn voor kwaliteit van de stad, niet zozeer voor alleen maar de groei van de stad.

In Noord-Flevoland is er een goede band noodzakelijk tussen Urk en NOP. Die relatie kan beter. De Urker maritieme sector heeft laten zien dynamisch te zijn, en dat het goed kan inspelen op veranderende situaties in de visserij.

Ontwikkelingen op onderwijsgebied zijn belangrijk. Nu al 4500 studenten in Flevoland; aantal stijgt alleen maar door groter aanbod van CAH Vilentum en Windesheim.

Uitdagingen voor de toekomst: de hoogwaardige landbouw, ontwikkeling van Almere als een echte woonstad (i.p.v. Een slaapstad), onderwijs, infrastructuur.

Samenvattend:

- *Onderlinge contacten tussen bedrijven zijn goed, maar er kan nog meer 'aangejaagd' worden*
- *Netwerkvorming (binnen en buiten Flevoland) is cruciaal voor een gezond economisch klimaat*
- *De aansluitingen economie-arbeidsmarkt en economie-onderwijs moeten optimaal zijn zodat iedereen van elkaar weet wat de behoeftes zijn*
- *De ruimte in Flevoland voor economische ontwikkelingen moet slim worden verdeeld. Geen halfvolle bedrijventerreinen.*

Thema 4: Water & Natuur (26 mei 2016) (sessie in samenwerking met de CDA-fractie in Waterschap Zuiderzeeland)



Deelnemers

Twan van Meijel (" ambteloos burger"/ex-wethouder NOP); Arnold Michielsen (LTO Noord vz.); Gert Jan van der Wal (veehouder NOP/gem.raadslid); Harco Bergman (boswachter NOP); Lida Schelwald (Waterschap); Roelof T. Oost (Waterschap); Jan vd Perk (Zeewolde); Johan van Slooten (CDA)

Gespreksleider

Wobbe Bouma

Inleiding

Een goed waterbeheer is in ons gebied van enorm belang. Daarom hebben we dit thema opgenomen in deze serie brainstormsessies. We hebben dat gedaan in samenwerking met de [CDA-vertegenwoordiging in het Waterschap](#). Het thema is gecombineerd met natuur. We hebben gesproken over een aantal onderwerpen: bodemdaling, natuur & waterveiligheid, bestaande natuur, grote grazers.

Bodemdaling

Bij Almere en NOP is er sprake van snelle bodemdaling. Dit heeft ook verstrekkende gevolgen voor het bodemwaterpeil, en daardoor ook voor de agrarische mogelijkheden van zo'n gebied. LTO is met de provincie en boeren een pilot begonnen om deze snelle daling in te dammen. In het uiterste geval zou je kunnen zeggen: bij extreme bodemdaling moet je landbouw in dat gebied opgeven en er natuur van maken, of komen tot ruil van landbouwgronden.

Zo'n functieverandering is geen gemakkelijke opdracht. Het zal niet vanzelf gaan: een akkerbouwer zal z'n grond niet 1, 2, 3 omzetten naar grasland; een akkerbouwer is geen veehouder.

De provincie is aan zet qua coördinatie en (her)bestemming van gronden. Er moet iets gebeuren, anders wordt landbouw in die gebieden op den duur onmogelijk en dreigen die gebieden te verpauperen.

Voor de natuur heeft een en ander ook gevolgen. Een hoger waterpeil betekent bijvoorbeeld dat bomen eerder omwaaien omdat ze minder 'grip' in de bodem hebben.

Natuur & waterveiligheid

Er komt een nieuwe veiligheidsnormering voor de dijken. Daar zullen wellicht investeringen in de waterveiligheid aan vastzitten. De vraag is hoe je die kunt koppelen aan natuur(ontwikkeling). Dat gebeurt al, bijvoorbeeld kwelwater dat toegepast wordt in bossen en natuurgebieden die vlak achter de dijken liggen. Een dijk kan ook functioneren als verbindingszone tussen natuurgebieden. De Knardijk is daarvan een goed voorbeeld.

Andersom is ook gaande: natuurgebieden die een rol spelen in de Flevolandse 'wateropgave'. Wellerwaard in NOP is een goed voorbeeld van een natuurgebied at ook dienst doet als wateropslag. Bij uitbreiding van landbouwbedrijven is het belangrijk om ervoor te zorgen dat zo'n bedrijf voor extra waterberging zorgt (plas-dras stuk grond, poel, etc.). Dit zijn relatief eenvoudige middelen. Maar belangrijk hierbij is: de bodem en de bodemgezondheid vormen een bindende factor. Het moet in de bodem goed zitten. Is dat niet zo, dan kun je veel plannen wel vergeten.

De rol van de provincie in het waterbeleid: voorwaardenscheppend en coördinerend. Breng partijen (akkerbouwers, natuurbeheerders, etc.) bij elkaar. Stel er ook compensatie tegenover.

Bestaande natuur

Waar moet je aan denken bij het verbeteren van de *bestaande* natuur? Belangrijk daarbij is het feit dat (nieuwe) natuur soms ook wat oplevert. Het Schoterveld bij Kuinderbos bijvoorbeeld, was landbouwgebied en is nu natuurgebied. De grond die daarvoor is afgeplagd en de zandwinning levert geld op omdat die voor allerlei doeleinden wordt gebruikt.

Verder moet je de juiste accenten leggen. Moet je nog wel investeren in kleinere natuurgebieden waar nauwelijks (natuur)rendement te verwachten is?

De provincie moet kritisch kijken naar het faunabeheer. Dat is op zich goed geregeld hier, maar moet alles wel op het bordje worden gelegd van Faunabeheer Flevoland? Als er bijvoorbeeld aangereden wild moet worden opgeruimd, komt dat ten koste van Faunabeheer (lees: landbouwsector en jagers). Je kunt je afvragen of dat wel terecht is.

Grote grazers

De grote grazers in de Oostvaardersplassen staan al langere tijd ter discussie. Opmerking vanuit deze sessie: De grote grazers zijn ooit ingezet als middel, maar ze zijn inmiddels een doel geworden. We moeten terug naar de oorspronkelijke doelstellingen. Dat betekent dat afschot van grote grazers in dit gebied wenselijk is.

Biodiversiteit

Biodiversiteit is haalbaar door 'mozaiekbeheer' toe te passen. In Schoterveld in NOP zijn zeven verschillende delen ingericht. In het ene laat je grazers toe, in het andere juist weer niet. Resultaat: ultieme biodiversiteit. Verschillende dier- en plantensoorten komen daar aan hun trekken. Ook boeren kunnen aan mozaiekbeheer doen, door b.v. sommige delen van het land wél, en andere delen niet te bemaaien.

Wat nog meer?

Natuurbeheerders (zoals Staatsbosbeheer) worden geprikkeld om meer te ondernemen. Dat lukt redelijk. Maar besparen door dingen anders te doen, is ook verdienen. Dat geldt ook voor agrariërs.

Verder gaat het in de provincie bij natuurbeheer vooral om de polder zelf. Veel minder over water. Bijvoorbeeld de randmeren: Daar is zoveel sprake van waterplanten waardoor boten zich vast kunnen varen. Daar wordt nog (te) weinig aan gedaan.

Conclusies:

- ***Provincie en Waterschap hebben een taak vanuit hun opgelegde verantwoordelijkheid om bodemdaling (en de gevolgen daarvan) op te pakken***
- ***Maatregelen voor waterveiligheid hoeven niet altijd te botsen met natuurbeheer of landbouw, maar kunnen elkaar juist aanvullen (agrarisch natuurbeheer, wateropvang in natuurgebieden, etc.)***
- ***Bij het versterken van bestaande natuur (ook) kijken naar wat dat kan opleveren***
- ***Biodiversiteit kan behaald worden door slim (agrarisch) natuurbeheer.***

Thema 5: Energie (7 juni)



Deelnemers:

Henk Tiesinga (Pioniers van de Toekomst, NOP); Ton Kempenaar (Directeur Aeresgroep, initiatiefnemer windmolenpark Drontenen); Douwe Monsma (Biologisch akkerbouwer Zeewolde, windmolenpark Zeewolde); Wijtze Boomsma (voorvechter zonne-energie)

Gespreksleiders

Marianne Luyer; Johan van Slooten

Inleiding

Hoewel energie op het eerste gezicht niet zoveel raakvlakken met de Omgevingsvisie heeft, zijn die er wel degelijk. Alleen al als het gaat over de locaties waar we windmolens of zonnepanelen willen plaatsen. Maar een goede discussie over wat we met energie en de energietransitie willen, leek ons nuttig. Vandaar dat we deze hebben laten aansluiten op de serie brainstormsessies.

Een aantal kenners uit de provincie hebben we daarbij uitgenodigd om over dit brede en uitdagende thema van gedachten te wisselen.

Het is eigenlijk geen discussie of duurzame energie wel nodig is. Dat staat wel vast. Maar er is meer dan alleen de opwekking van duurzame energie. Om de energiedoelen van Flevoland 2020 te halen is ook nodig:

- Terugbrengen van het gebruik van warmte. Door isoleren en besparen is een reductie mogelijk tot 70%
- Maximaal inzetten op herwinbare energiebronnen (wind, zon, water, etc.)
- Zo min mogelijk fossiele brandstoffen gebruiken

Er is dus meer mogelijk dan alleen maar nieuwe investeringen te doen voor bijvoorbeeld nieuwe windmolens. Een en ander kan gestimuleerd worden door positieve belastingen (subsidie) en negatieve belastingen (heffingen).

Uitdagingen

We staan voor enorme uitdagingen. De vraag naar energie zal alleen nog maar toenemen. Wereldwijd, maar ook landelijk en regionaal. Daar kunnen de windmolens in Flevoland nooit tegenop. De vraag neemt misschien wel 5x toe. Dan ook 5x zoveel windmolens als nu? Dat lijkt een onhaalbare kaart.

Daarom moeten we op zoek gaan naar slimme oplossingen, waarbij allerlei hobbels moeten worden weggenomen. Bijvoorbeeld: hybride en elektrisch rijden biedt veel mogelijkheden, maar op dit moment vind je aan de hele A6 geen enkel oplaadpunt i.v.m. bestemmingsplannen en andere bezwaren. Daar moet dus snel iets aan veranderen.

Slimme oplossingen zijn bijvoorbeeld ook het verbinden van productie en verbruik. Je energie van dichtbij halen, bijvoorbeeld. Tractors van lokale boeren kunnen rijden op waterstof, dan moet dat ook in de buurt worden opgewekt.

Flevoland

Voor Flevoland is het van belang dat er meer gestuurd wordt op de ideale energiemix. Dat gebeurt nu nog te weinig. Onder zo'n mix wordt verstaan: een combinatie van duurzame energie en waar nodig fossiele energie, met tegelijkertijd werk maken van scherpe energiebesparing d.m.v. isolatie en andere besparingen. Daar ligt nog een enorm terrein braak in Flevoland. Zo wordt er nauwelijks werk gemaakt van isolatie van bedrijfsgebouwen. En hoe zit het met woningbouwcorporaties en hun inzet voor het isoleren van hun woningvoorraad? Elke Flevolandse woning zou eigenlijk energieneutraal gebouwd moeten worden.

In Flevoland is geothermie (warmte in de grond) goed mogelijk, maar ook watersystemen onder de grond die gebruik maken van de warmte in de lucht.

Kortom, er is méér dan wind- en zonne-energie!

Industrie

Advies : stel een loket in voor het bedrijfsleven, waar bedrijven terecht kunnen voor energiebesparende maatregelen. Plak hier een investeringsprogramma aan vast. Stimuleer bedrijven om zonnepanelen te plaatsen.

Provincie

De provincie kan het goede voorbeeld geven door b.v. zonnepanelen op provinciale gebouwen te plaatsen. We zijn de meest duurzame provincie qua productie, maar aan de gebruikerskant valt het nog tegen. Daar ligt een rol voor provincie en gemeenten.

Bovendien is er nauwelijks regie op alle projecten en initiatieven rond duurzame energie in de provincie. Die regierol mag Flevoland strakker naar zich toe trekken.

Flevoland moet zich niet blindstaren op windenergie. Denk nadrukkelijk aan zon, water (Markermeer!) en lucht.

Betrokkenheid

Mensen willen graag betrokken worden bij alle plannen. Niet iedereen zal tevreden zijn, maar neem iedere mening serieus. Dan is er toch heel wat haalbaar. Denk b.v. aan het Regioplan Wind, dat is een gezamenlijke inspanning. Ook het windmolenpark Zuidlob bij Zeewolde is er een goed voorbeeld van. Zolang de mensen maar het gevoel hebben dat ze serieus worden genomen.

Samenvattend:

- *Er is meer dan alleen wind en zon: energiebesparing is minstens zo effectief om de energiedoelen te halen.*
- *In Flevoland moet meer gestuurd worden op de ideale energiemix (fossiel, duurzaam, besparing)*
- *Provincie kan goede voorbeeld geven door b.v. Zonnepanelen op provinciale gebouwen te plaatsen, en door hobbels weg te nemen.*
- *Regie op alle projecten en initiatieven is er nauwelijks.*
- *Betrek burgers, bedrijven, organisaties bij plannenmakerij.*

