

# STARTNOTITIE RES DRENTHE 1.0



ENERGIE  
VOORDRENTHE

## SAMENVATTING

**Met het vaststellen van de Startnotitie RES-Drenthe geven de gemeenteraden en Provinciale Staten opdracht aan hun colleges om gezamenlijk een Regionale Energiestrategie voor Drenthe (RES-Drenthe) te maken. Ook de dagelijks besturen van de Drentse waterschappen stellen deze Startnotitie vast en informeren hun algemeen besturen erover. De RES komt voort uit de afspraken uit het ontwerp-Klimaatakkoord. Met deze RES willen we regie houden op de energietransitie in Drenthe.**

Het streven is om zes maanden na ondertekening van het Klimaatakkoord een concept-RES op te leveren. Hierin staat het voorstel voor de bijdrage van Drenthe aan de nationale doelstelling: de productie van 35 TWh hernieuwbare elektriciteit op land in 2030. Drenthe krijgt op voorhand geen taakstelling. We bepalen zelf de omvang van onze bijdrage en welke technieken (zon, wind of anders) we willen gebruiken. Als de bijdragen van de 30 RES-regio's niet optellen tot de beoogde 35 TWh, dan vindt er een verdeling van de restopgave over RES-regio's plaats. We streven ernaar om anderhalf jaar na ondertekening van het Klimaatakkoord de RES-Drenthe 1.0 gereed te hebben. Deze bevat de ruimtelijke vertaling van

de Drentse bijdrage voor de productie van hernieuwbare elektriciteit op land, de bijbehorende energie-infrastructuur, afspraken over de verdeling van beschikbare warmtebronnen als mogelijk alternatief voor aardgas en een eerste strategie voor de verduurzaming van de warmtevoorziening.

De RES-Drenthe wordt met betrokkenheid van inwoners, bedrijfsleven en belangenorganisaties opgesteld en geeft een overzicht van de lopende projecten, plannen en strategische keuzes voor 2030, met een doorkijk naar 2050. De RES-Drenthe 1.0 wordt na vaststelling vertaald in de ruimtelijke plannen van provincie en gemeenten.

# STARTNOTITIE RES-DRENTHE 1.0

## Inhoudsopgave

Startnotitie RES-Drenthe 1.0  
De Drentse ambitie  
Uitgangspunten  
Communicatie en participatie  
Organisatie  
Aanpak en resultaat  
Besluitvorming  
Begroting

**Gemeenten, provincies en waterschappen hebben met het kabinet afgesproken te werken aan de energieopgave voor Nederland. In het Interbestuurlijk Programma hebben wij, via onze koepelorganisaties VNG, IPO en de Unie van Waterschappen aangeboden om te komen tot Regionale Energie Strategieën (RES). Dit aanbod heeft vervolgens een plek gekregen in het ontwerp-Klimaatakkoord.**

Het opstellen van een RES voor Drenthe geeft ons de mogelijkheid om regie te houden op de energietransitie in onze provincie, inclusief de daaruit voortvloeiende ruimtelijke vraagstukken en helpt ons bij het verder concretiseren en realiseren van onze eigen klimaat- en energiedoelen.

Door zelf regie te houden op het energievraagstuk kunnen we onze samenleving goed en zorgvuldig betrekken bij de energietransitie. Met deze regie willen we zorgdragen voor de waarden die we in Drenthe belangrijk vinden, zoals een goede leefomgeving en een hoogwaardige ruimtelijke kwaliteit. Bovendien kunnen we zo zelf invulling geven aan het lokaal eigenaarschap van de energievoorziening, zodat de baten en kansen van de energietransitie ten goede komen aan de inwoners en economie van Drenthe.

Het energievraagstuk vraagt om regionale samenwerking. De beschikbare warmte en gebieden die geschikt zijn voor het opwekken van energie zijn immers niet gelijkmatig over de provincie verdeeld. Ook de ruimtelijke impact van energiemaatregelen gaat over gemeentegrenzen heen. De regionale samenwerking tussen provincie, gemeenten en waterschappen biedt daarom meerwaarde bij het vinden van samenhang en het maken van integrale afwegingen.

Op 29 november 2018 hebben de Drentse college's en dagelijks besturen met de ondertekening van een Intentieverklaring "Drentse Overheden" afgesproken om als Drenthe één van

de 30 Nederlandse RES-regio's te vormen. Met de intentieverklaring spraken we af om samen een startnotitie RES-Drenthe op te stellen, waarin de kaders en afspraken worden vastgelegd over ambitie, uitgangspunten, aanpak en resultaten, participatie en communicatie, organisatie en begroting.

Met het vaststellen van deze Startnotitie krijgen de colleges van gemeenten en provincie en de dagelijks besturen van de waterschappen de opdracht voor het opstellen van een RES Drenthe 1.0.

In de RES leggen we vast welke energiemaatregelen we in onze regio willen nemen om een bijdrage te leveren aan de nationaal afgesproken klimaatdoelen en de regionale ambities op het gebied van energie en klimaat. In de RES werken we als overheden samen met maatschappelijke partners, netbeheerders en het bedrijfsleven. De betrokkenheid van inwoners is cruciaal om te komen tot regionaal gedragen keuzes. Deze werken we uit voor de productie van hernieuwbare elektriciteit, de warmtetransitie in de gebouwde omgeving en de daarvoor benodigde opslag- en energie-infrastructuur.

Daarnaast ligt er een grote opgave om de huizen en overige gebouwen in Drenthe goed te isoleren en van duurzame warmte en elektriciteit te voorzien. De gemeenteraden stellen uiterlijk 31 december 2021 een transitievisie warme vast met een tijdpad voor het ontwikkelen van een alternatieve energievoorziening en het geleidelijk afschaffen van aardgas. Met de RES maken we op regionaal niveau afspraken over de verdeling van beschikbare duurzame warmtebronnen.

De RES-Drenthe 1.0 wordt vertaald in ruimtelijke plannen van gemeenten en provincie, waarmee de basis voor de uitvoering wordt geregeld. De RES-Drenthe 1.0 zal richting 2050 tweemaal worden opgevolgd door geactualiseerde versies. Internationaal is afgesproken om de CO2 uitstoot in 2050 verder terug te brengen naar 80-95% ten opzichte van de uitstoot in 1990. In deze nieuwe versies van de RES ontstaat ruimte om bij te sturen en innovaties in te passen. De RES wordt zo een duurzame samenwerking tussen overheden, netbeheerders, bedrijfsleven en maatschappelijke partijen.

## VOORUITLOPEND OP KLIMAATAKKOORD

In het ontwerp-Klimaatakkoord staat dat de RES-regio's zes maanden na ondertekening van het Klimaatakkoord met een eerste concept komen en na 18 maanden de RES 1.0 gereed hebben. Dit betekent dat we in korte tijd veel werk moeten verzetten, mede omdat we de Drentse samenleving goed en zorgvuldig willen betrekken. Daarom kiezen we ervoor om de startnotitie al voor de ondertekening van

het Klimaatakkoord aan raden, staten en algemeen besturen voor te leggen. Zo ontstaat er meer tijd om tot een goede en gedragen RES-Drenthe te komen.

Deze startnotitie is gebaseerd op de maatregelen en het tijdstraject in het ontwerp-Klimaatakkoord. Mocht het Klimaatakkoord gewijzigd worden vastgesteld, of mocht ondertekening uitblijven, dan zullen de raden, staten en algemeen besturen hierover worden geïnformeerd.

### Klimaatdoelen en Klimaatwet

Nederland heeft het Klimaatakkoord van Parijs ondertekend om voor 2030 de uitstoot van CO<sub>2</sub> met 49% terug te dringen ten opzichte van 1990. Dit doel is vervolgens in de Klimaatwet vastgelegd. In 2050 moet ons land 80-95% minder CO<sub>2</sub> uitstoten. Daarnaast besloot het Kabinet het gebruik van het Gronings aardgas versneld te verminderen en hebben Drentse overheden zelf energie- en klimaatambities.

### Ontwerp Nationaal Klimaatakkoord

Het Nationaal Klimaatakkoord legt vast hoe Nederland de klimaatdoelen wil bereiken. Aan vijf sectortafels zijn maatregelen voorgesteld voor industrie, gebouwde omgeving, mobiliteit, landbouw en landgebruik en de productie van hernieuwbare elektriciteit. De gemeenten, provincies en waterschappen hebben via hun koepels mee onderhandeld. Uit dit akkoord komt de nationale opgave voort om in 2030 ten minste 35TWh<sup>1</sup> grootschalig hernieuwbare elektriciteit op land te realiseren.

### Regionale Energie Strategie (RES)

De RES is stevig verankerd in het Klimaatakkoord. Een RES geeft inzicht in de manier waarop een regio wil bijdragen aan de nationale opgave voor de productie van hernieuwbare elektriciteit op land, de warmte-opgave van de

gebouwde omgeving en de energie-infrastructuur die daarvoor nodig is. De focus van de RES ligt op de opgaven van de sectortafels gebouwde omgeving en elektriciteit. De afspraken die we in de RES maken worden geborgd in de ruimtelijke plannen van gemeenten en provincie.

### Regionale Strategie Warmte

De regionale strategie warmte is onderdeel van de RES en is een voorstel voor de regionale verdeling van warmte. Daarin staat hoe het warmteaanbod, de warmtevraag en de infrastructuur op regionaal niveau met elkaar kunnen worden verbonden en wat hierin de ambitie is.

### Transitievisie Warmte

Het Klimaatakkoord stelt dat gemeenten uiterlijk eind 2021 een transitievisie warmte vaststellen. Hierin legt de gemeenteraad een realistisch tijdspad vast waarop wijken en bedrijventerreinen van het aardgas gaan. Voor de wijken en bedrijventerreinen waarvan de transitie vóór 2030 is gepland is ook de potentiële alternatieve energie infrastructuur bekend.

### Omgevingswet

Met deze wet wil de overheid de regels voor ruimtelijke ontwikkeling vereenvoudigen en samenvoegen. De wet treedt naar verwachting in 2021 in werking.

<sup>1</sup> TWh=TeraWattuur (10<sup>12</sup> wattuur): een wattuur is joule per seconde gedurende een uur. Met 3600 seconden in een uur, komt 1 TWh uit op 3,6 PJ. Het totale energieverbruik van Drenthe is circa 50 PJ of 14 TWh.

## Plannen op drie niveaus



Regionale Energiestrategie



Transitievisie Warmte  
Omgevingswet



Wijk  
Wijkuitvoeringsplan



Regionale  
Energie  
Strategieën





# DE DRENTSE AMBITIE

**Met de RES-Drenthe 1.0 houden we regie op het energievraagstuk voor Drenthe.**

**Dat doen we mede door een reële en realiseerbare bijdrage te leveren aan de nationale doelstelling om 35 TWh hernieuwbare elektriciteit op land te produceren. Omdat de hernieuwbare elektriciteit die nu wordt opgewekt en de plannen die in ontwikkeling zijn meetellen, zijn er al belangrijke stappen gezet richting zo'n reële bijdrage.**

De energietransitie heeft gevolgen voor de dagelijkse leefomgeving van onze inwoners. Daar hebben we rekening mee gehouden bij het opstellen van onze ambities voor de RES-Drenthe 1.0. Dat zijn:

- In het RES-proces gaan we op zoek naar ruimte die we tot 2030 beschikbaar kunnen en willen stellen voor grootschalige hernieuwbare elektriciteit, door met name zon en wind, in combinatie met de inpasbaarheid op het energienetwerk. Het resultaat van deze zoektocht is ons voorstel voor de bijdrage van Drenthe tot 2030. Ook maken we hierbij een doorkijk richting 2050. Voor onze warmteopgave brengen we in beeld welke warmtebronnen er in Drenthe beschikbaar zijn als alternatief voor aardgas en maken we afspraken over het gebruik van deze bronnen.
- We werken toe naar een reële bijdrage aan de nationale doelstelling voor 2030 en en geven een doorkijk naar 2050. Hiermee geven we bovendien concreet invulling aan onze lokale en provinciale klimaat- en energiedoelstellingen;
- We bepalen zelf welke technieken voor de productie van hernieuwbare elektriciteit we in Drenthe toepassen (zon, wind of andere technieken).

- We betrekken onze inwoners, ondernemers, raden, staten en algemeen besturen, netbeheerders en maatschappelijke partners bij de totstandkoming én de uitvoering van de RES-Drenthe 1.0 en streven daarbij naar zo veel mogelijk draagvlak;
- We nemen de termijnen uit het ontwerp-Klimaat-akkoord als vertrekpunt, maar zorgvuldigheid gaat voor snelheid;
- We bewaken de leefomgevingskwaliteit in Drenthe en willen Drenthe mooi houden, ook al zal het landschap veranderen. We willen komen tot gezamenlijke afspraken hoe we met onze landschappelijke waarden en kernkwaliteiten omgaan, met ruimte voor een nadere lokale invulling;
- We willen de revenuen van de energietransitie zo veel mogelijk in Drenthe houden en zetten in op het benutten van de economische kansen die de energietransitie ons biedt;
- We willen dat de energietransitie voor iedereen betaalbaar is en dat lasten en lusten goed worden verdeeld;
- We willen onze woningen en gebouwen verduurzamen en ze loskoppelen van aardgas.
- We willen de kennis die we genereren in het RES-proces zo veel mogelijk ontsluiten en delen.
- We zetten ons onroerend goed zo veel mogelijk in.

## **WAT ALS DE NATIONALE DOELSTELLING NIET WORDT GEHAALD**

Met de concept-RES doen we een voorstel voor de bijdrage van Drenthe aan de nationale doelstelling. Als de bijdrage van de 30 RES regio's niet optellen tot de landelijk opgave voor de productie van hernieuwbare elektriciteit van 35 TWh, vindt een verdeling van de restopgave plaats. De koepels van decentrale overheden werken hiervoor aan een verdelingssystematiek. Deze verdelingssystematiek wordt pas bekend gemaakt nadat alle regio's hun voorstellen hebben ingediend. Wanneer de koepels er niet uitkomen, kan de rijksoverheid eenzijdig opgaven aan regio's toewijzen.

### Een beeld van de opgaven

Het ontwerp-Klimaatakkoord stelt dat met de RES op zoek wordt gegaan naar wat er in een RES-regio mogelijk is. **Daarom is er geen sprake van een taakstelling.** Om een beeld te krijgen van de Nationale doelstelling nemen we de ambitie uit de Omgevingsvisie Drenthe 2018 als voorbeeld <sup>\*)</sup>. Deze ambitie is 40% hernieuwbare energie in 2030\*.

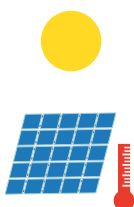
Afhankelijk van de wijze waarop we deze realiseren, bedraagt het aandeel hernieuwbare elektriciteit in dit voorbeeld 2,5 tot 3,5 TWh. Momenteel is er in Drenthe ca 1 TWh gerealiseerd of in planvorming. Dit zijn windmolens en zonneparken die gerealiseerd zijn, vergund zijn en waarvoor aansluiting op het netwerk mogelijk is.

Om een idee te krijgen van wat nodig is om 1 TWh te produceren:

1TWh =



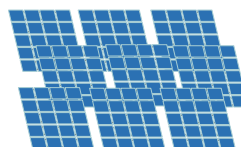
308.641 Woningen met Zonnedaken\*\*\*



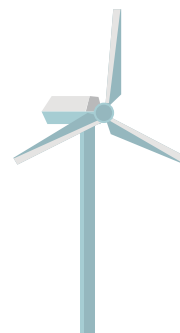
370 HA Zonnecollectorenveld



17.100 HA Biomassateelt



1665 HA Zonneveld\*\*



160 windturbines van 4MW of 30.000 windturbines met ashoogte 15 meter

<sup>\*)</sup> De ambitie van diverse Drentse gemeenten is vergelijkbaar of groter.

## UITGANGSPUNTEN

Om tot een RES-Drenthe 1.0 te komen moeten diverse analyses en keuzes worden gemaakt (zie kader).

Daarbij hanteren wij de volgende uitgangspunten:

- Het is van belang dat de Drentse bijdrage herleidbaar en optelbaar is, zodat een goede vergelijking met de andere regio's mogelijk is. Daarom volgen we zo veel mogelijk de landelijk gehanteerde rekenregels. Deze zijn beschreven in een Handreiking die is opgesteld door het NPRES<sup>2</sup>.
- Bij het opstellen van de RES wordt gekeken naar de samenhang met de energietransitie in de industrie, mobiliteit, landbouw en landgebruik. Daarmee streven we naar een energiesysteem waarmee we de energietransitie op korte en lange termijn kunnen faciliteren;
- Bij de grootschalige productie van hernieuwbare elektriciteit gaat het om ontwikkelingen met minimaal 50 zonnepanelen of één windturbine. Voor het realiseren van de diverse maatregelen hebben we tot 2030 de tijd.
- Met het oog op de vertaling van de RES in het gemeentelijk en provinciaal ruimtelijk beleid, wordt bij het opstellen van de RES zo veel mogelijk een integrale afweging tussen bestaande functies en aanwezige kwaliteiten gemaakt;
- We maken gebruik van de studie naar het energiesysteem van onder andere de netwerkbedrijven voor Drenthe en Groningen;
- We nemen het huidige provinciale en gemeentelijke ruimtelijke beleid als vertrekpunt, eventueel aangevuld met de ruimtelijke principes uit het ontwerp-Klimaatakkoord.
- De 50% lokaal eigenaarschap uit het ontwerp-Klimaatakkoord hanteren we als vertrekpunt.
- We stemmen af met aangrenzende RES-regio's en met Duitsland gedurende het totstandkomingsproces.
- We richten het proces zo flexibel mogelijk in zodat we in kunnen spelen op nieuwe ontwikkelingen, innovaties en initiatieven. We stemmen af met de investeringsprogramma's van de netwerkbedrijven.
- Gedurende het RES-proces vindt er afstemming plaats met de ontwikkeling van de gemeentelijke Transitievisies Warmte.

<sup>2</sup> De Handreiking is opgesteld door het Nationaal Programma RES (NPRES), een samenwerking tussen Rijk, IPO, VNG en UvW bedoeld om de RES-regio's te ondersteunen. [www.regionale-energiestrategie.nl](http://www.regionale-energiestrategie.nl)

## SYSTEMATIEK VAN DE MER

Een RES is niet m.e.r.-plichtig, maar ruimtelijke plannen die uit de RES volgen kunnen dat wel zijn. Om te anticiperen op de ruimtelijke procedures zal bij het opstellen van de RES-Drenthe daarom zo veel mogelijk aangesloten worden bij de m.e.r.-systematiek. Dit betekent dat er verschillende alternatieven en locaties voor de productie van hernieuwbare elektriciteit

worden uitgewerkt, dat deze worden beoordeeld op effecten op leefomgevingskwaliteiten, natuur en landschap, op het energiesysteem, economische en sociaal-maatschappelijke aspecten en dat op basis daarvan wordt toegewerkt naar een voorkeurs-alternatief. Dit vormt input voor de participatie en de besluitvorming over de RES-Drenthe 1.0.

### De RES-Drenthe 1.0 bevat:

#### Geverifieerde analyses

- Inzicht in het huidige energieverbruik / CO<sub>2</sub>-uitstoot van de regio Drenthe;
- Inzicht in de duurzame productiepotentie en aanwezige duurzame warmtebronnen, waaronder groene gas, waterstof, aquathermie en restwarmte;
- Inzicht in de huidige energie-infrastructuur; knelpunten en mogelijke oplossingsrichtingen;
- Inzicht in de kansrijke verbindingen met andere opgaven en projecten;

#### Onderbouwde keuzes richting 2030 en 2050

- Uitgewerkte ruimtelijke scenario's voor de productie van hernieuwbare elektriciteit en de daarvoor benodigde energie-infrastructuur, inclusief inzicht in de effecten op landschap en natuur, leefomgevingskwaliteit, landbouw, industrie, mobiliteit, economische ontwikkeling en sociaal-maatschappelijke ontwikkeling;

- Een onderbouwd voorstel welk deel van de potentie voor de productie van hernieuwbare elektriciteit en duurzame gas en energie-infrastructuur in 2030 gerealiseerd kan zijn;
- Een onderbouwd voorstel voor de productie van hernieuwbare elektriciteit en duurzame gas en energie-infrastructuur richting 2050, inclusief kaartmateriaal;
- Een Regionale Strategie Warmte (RSW): een voorstel voor de regionale verdeling van warmte met daarin opgenomen hoe het warmteaanbod, de warmtevraag en de infrastructuur op regionaal niveau met elkaar kunnen worden verbonden en waar hierin de ambitie is.
- Een beschrijving van de samenwerkingsorganisatie en inzicht in de werkstructuur waarmee de RES-gerealiseerd gaat worden;
- Planning voor het vervolg, waaronder de vertaling en borging van de RES-Drenthe 1.0 in omgevingsvisies en omgevingsplannen en in gemeentelijke transitievisies warmte;
- Globale planning tot 2030.

## COMMUNICATIE EN PARTICIPATIE

**Iedereen in Drenthe krijgt de mogelijkheid om mee te denken en inbreng te leveren bij de totstandkoming én de uitvoering van de RES. Dit betrekken van de Drentse samenleving sluit aan bij het ontwerp-Klimaatakkoord, dat stelt dat een RES met een participatieve aanpak tot stand komt. Hiervoor is het van belang om vooraf duidelijk te maken op welke momenten inwoners en andere betrokkenen een rol kunnen spelen en welke invloed ze dan kunnen hebben.**

Bij het betrekken van de Drentse samenleving maken we zo veel mogelijk gebruik van bestaande overlegstructuren en samenwerkingen. Een groot aantal van hen is al op een of andere manier betrokken bij de energietransitie, hetzij als het gaat om het ontwikkelen van ideeën, hetzij bij initiatieven om energie op te wekken.

### PROCESPARTICIPATIE

Bij de RES is sprake van een aanpak van onderop. Deze benadering heeft gevolgen voor de participatie en de in te zetten instrumenten. De hoeveelheid te produceren hernieuwbare elektriciteit op landelijk niveau aan de klimaattafel elektriciteit afgesproken. De bijdrage die de regio-Drenthe gaat leveren aan deze nationale doelstelling is onder andere afhankelijk van de uitkomst van gesprekken met de Drentse samenleving. De Drentse samenleving moet kunnen aangeven wat de belangrijkste voorwaarden zijn voor de productie van de hernieuwbare elektriciteit.

Daarmee krijgt de participatie over de te nemen maatregelen een sterk lokaal karakter en is de gemeente de aangewezen partij om de participatie te organiseren. Zij zoeken inwoners en andere betrokkenen actief op met het verzoek om mee te denken over wat voor hen gewenst en aanvaardbaar is. Daarbij kan het naast de kwaliteit van landschap en leefomgeving ook gaan om (financiële) participatie of eigenaarschap.

### **PROJECTPARTICIPATIE**

Het ontwerp-Klimaatakkoord gaat uit van 50% lokaal eigenaarschap van energievoorzieningen in de RES. Want dit draagt bij aan een steviger maatschappelijk draagvlak en een eerlijker verdeling van lusten en lasten van de energietransitie. Omdat de regio's vrij zijn om zelf invulling te geven aan het lokaal eigenaarschap, hebben we de ruimte om samen met onze inwoners en bedrijven te zoeken naar mogelijkheden om (financieel) te participeren in ontwikkelingen of om zelf ontwikkelingen in gang te zetten. Goede ervaringen die al zijn opgedaan in lokale gemeenschappen kunnen daarbij als inspiratie dienen en lokale duurzaamheidsinitiatieven worden meegenomen.

### **COMMUNICATIE**

Een geslaagd participatieproces staat of valt met zorgvuldige communicatie. In de eerste plaats is de communicatie erop gericht om duidelijkheid te geven over inhoud en proces van de RES. Hiervoor is het van belang dat boodschappen en begrippen eenduidig zijn. In de communicatie benadrukken we dat de RES van, voor en door Drenthe is. Tegelijkertijd houden we rekening met de landelijke campagne die in voorbereiding is, waarvan inhoud en aanpak nog onbekend is.

### **PLAN VAN AANPAK COMMUNICATIE EN PARTICIPATIE**

Voor de communicatie en participatie wordt een plan van aanpak uitgewerkt. Dit plan helpt bij het inrichten van het participatieproces en moet ervoor te zorgen dat een brede vertegenwoordiging van inwoners, bedrijven en andere betrokkenen kan deelnemen. Met een lokale vertaling wordt ingespeeld op ervaringen met eerdere participatietrajecten, lokale discussies, specifieke lokale doelgroepen, lokale initiatieven en de rol die raden voor zichzelf zien.

Om te zorgen voor voldoende herkenbaarheid en uniformiteit, en om kennis en informatie te kunnen delen wordt een website voor de RES-Drenthe ontwikkeld.

Voor de communicatie en participatie verwachten we daarnaast ondersteund te worden door het Nationaal Programma RES.

### **COMMUNICATIE MET RADEN, STATEN EN AB'S**

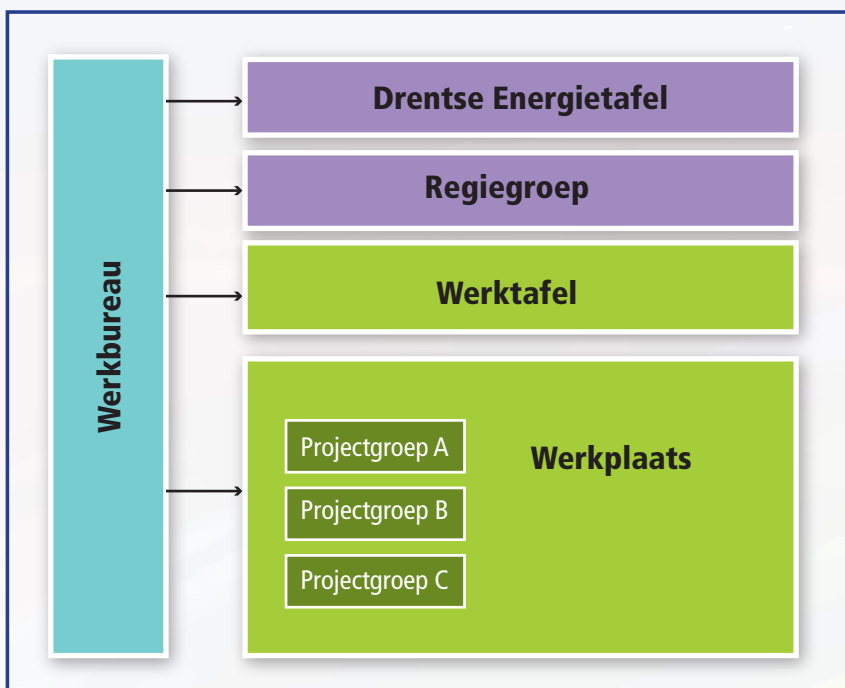
Om onze volksvertegenwoordiging zo goed mogelijk in staat te stellen deze besluiten te nemen, betrekken we hen intensief bij de participatie en het totstandkomingsproces. In het plan van aanpak voor de communicatie en participatie werken we dit verder uit. We denken daarbij aan een combinatie van schriftelijke communicatie in de vorm van een nieuwsbrief of digitale informatie en mondelinge communicatie in de vorm van raadsbijeenkomsten of bijeenkomsten met inwoners en betrokkenen. Dit is in lijn met wat raadsleden hebben aangegeven tijdens diverse informatiebijeenkomsten.

# ORGANISATIE

## De samenwerkingsorganisatie

### RES-Drenthe is als volgt ingericht.

- **Drentse Energietafel (DET)** De DET bestaat uit bestuurders en directieleden van de Drentse gemeenten, de provincie Drenthe, de vier Drentse waterschappen, de netbeheerders, belangenorganisaties voor natuur, landbouw, bedrijfsleven, de Drentse KEI en de Expeditie Energieneutraal Wonen. Dit overleg wordt geleid door een onafhankelijke voorzitter. De DET bespreekt de ontwerp-besluiten en geeft deze vrij voor democratische besluitvorming.
- **Regiegroep** Deze bestaat uit een afvaardiging van de DET. De regiegroep bereidt de Drentse Energietafel voor, besluit of voorstellen naar de DET doorgeleid kunnen worden, ziet toe op de voortgang en financiën.
- **Werktafel** Dit is de groep van ambtelijke vertegenwoordigers en medewerkers van de deelnemers aan de Drentse Energietafel. De werktafel bereidt de voorstellen voor de Drentse Energietafel voor en leidt deze bij voldoende draagvlak door naar de Drentse Energietafel. Ook zet de werktafel opdrachten uit aan de diverse werkplaatsen.
- **Werkplaats** De werkplaatsen bestaan uit ambtelijke vertegenwoordigers c.q. medewerkers van de deelnemende partijen aan de RES. Zij kunnen specifieke opdrachten of onderzoeksvragen uitwerken. Zo nodig kunnen zij menskracht en kennis van buiten inschakelen. Voorbeelden zijn de werkplaatsen energiesysteem, participatie en communicatie en ruimtelijke ontwikkeling.
- **Werkbureau** Het Werkbureau faciliteert de ambtelijke en bestuurlijke overleggen en het proces voor het opstellen van de RES Drenthe. De partners in de RES Drenthe kunnen een beroep doen op het werkbureau voor onder andere participatie, communicatie, procesbegeleiding en kennisdeling.
- **Nationaal Programma RES (NPRES)** Het Nationaal Programma RES betreft een samenwerking tussen Rijk, IPO, VNG en UvW en heeft als doel de 30 RES-regio's te ondersteunen bij het opstellen en uitvoeren van de RES. Op de website van het NPRES wordt informatie gedeeld ([www.regionale-energiestrategie.nl](http://www.regionale-energiestrategie.nl)).





# AANPAK EN RESULTAAT

**Het proces om te komen tot de RES 1.0 bestaat uit verschillende fasen. Fase 1 is gestart met het opstellen van de intentieovereenkomst en eindigt met het vaststellen van deze startnotitie.**

## **FASE 2 INVENTARISATIE EN ANALYSE**

Deze fase geeft inzicht in het energieverbruik in Drenthe, het potentieel voor de productie van hernieuwbare energie in de regio en de inventarisatie van aanwezig warmtebronnen. Als input worden de landelijk ontwikkelde energie-analysekaarten gebruikt. Per regio geven die de theoretische potentie voor wind, zon, geothermie, biomassa en aquathermie weer. Deze informatie wordt aangevuld met lokale gegevens en kennis. De inzichten worden besproken in de DET.

## **FASE 3 UITWERKEN EN OPLEVEREN CONCEPT-RES**

In deze fase bepalen we het voorstel voor de bijdrage van Drenthe aan de nationale doelstelling. Daartoe ontwikkelen we met onze samenwerkingspartners verschillende scenario's. Denk daarbij aan variaties in hoeveelheid energie, gebruik van verschillende technieken en ruimtelijke scenario's, zoals spreiding versus concentreren en de impact van de verschillende varianten op de leefomgeving en het energiesysteem. Uitgaande van de verschillende scenario's wordt een voorkeursvariant opgesteld die als basis dient voor de concept-RES. Op deze manier sluiten we aan op de m.e.r.-systematiek. De concept-RES bevat verder een plan van aanpak voor de Regionale Strategie Warmte (RSW): de manier waarop warmteaanbod, warmtevraag en de infrastructuur met elkaar verbonden worden krijgt hierin een plaats. Fase 3 eindigt met een concept-RES.

De concept-RES wordt voorgelegd aan gemeenteraden en staten. De concept-RES wordt vervolgens aangeboden aan het Nationaal Programma RES voor een kwalitatieve en kwantitatieve weging en waardering. Als de voorstellen van alle RES-regio's landelijk niet optellen tot 35 TWh, vindt er een door de koepels (VNG, IPO en UvW) bepaalde verdeling van de restopgave over de RES regio's plaats. De Drentse Energietafel bespreekt hoe om te gaan met de eventuele consequenties hiervan en informeert colleges en DB's hierover.

## **FASE 4 UITWERKEN EN OPLEVEREN RES-DRENTHE 1.0**

In deze fase werken we de concept-RES nader uit. Daarbij maken we een integrale afweging tussen de energieopgave, bestaande functies en aanwezige (ruimtelijke) kwaliteiten. Dit leidt tot kaarten met de mogelijke ruimte voor zon, wind, andere vormen van hernieuwbare elektriciteitsproductie en de bijbehorende infrastructuur. Daarbij houden we rekening met effecten voor landschap, natuur, kwaliteit van de leefomgeving, landbouw en economische en sociaal-maatschappelijke ontwikkelingen.

In de RES-Drenthe 1.0 krijgt de Regionale Strategie Warmte een verdere uitwerking.

Met het verder concretiseren van de energiemaatregelen wordt het belang van de inbreng en betrokkenheid van de Drentse samenleving groter. Het gaat dan nadrukkelijk om de vraag of de situering en inpassing van de diverse maatregelen op draagvlak kunnen rekenen. Dit kan uiteindelijk leiden tot een aanpassing van de plannen. Gelet op het belang van draagvlak voor de RES-Drenthe 1.0 willen we deze stap zorgvuldig zetten en hiervoor voldoende tijd nemen.

In de RES-Drenthe 1.0 beschrijven we ook hoe het RES-proces is doorlopen en hoe we de samenwerking in het vervolg zien. De DET biedt de RES-Drenthe 1.0 via de colleges en DB ter vaststelling aan richting raden, staten en algemeen besturen.

## **BORGING EN UITVOERING**

De diverse maatregelen uit de RES-Drenthe 1.0 krijgen vervolgens een ruimtelijke vertaling in de provinciale en gemeentelijke omgevingsvisies (Povi en Govi) en omgevingsplannen. Vaststelling hiervan gebeurt door respectievelijk Provinciale Staten en gemeenteraden. Deze plannen doorlopen daarvoor de daarvoor geldende procedures.

Samen met stakeholders werken de deelnemers aan de RES de verschillende energiemaatregelen uit in uitvoeringsplannen. Hierin krijgt ook het lokaal eigenaarschap vorm. De benodigde vergunningen voor duurzame productie, duurzame warmtevoorziening en bijbehorende infrastructuur moeten in 2025 verleend zijn. Dit heeft mede te maken met de doorlooptijden van aanpassingen in de landelijke en regionale infrastructuur voor energie. De Regionale Structuur Warmte uit de RES is input voor het maken van de transitievisie warmte die elke gemeente uiterlijk in 2021 moet opstellen en moet vaststellen in gemeentelijke omgevingsplannen. Met het maken van de uitvoeringsplannen wordt ook duidelijk wat de financiële consequenties zijn van de RES-Drenthe 1.0 voor de korte en lange termijn. Het gaat dan onder andere om de benodigde investeringen, bijbehorende dekking en financierende partijen.

# BESLUITVORMING

De besluitvorming over de RES-Drenthe 1.0 loopt via de betrokken overheden en gebeurt door de respectievelijke colleges, raden, staten, dagelijks besturen en algemeen besturen. Bij de ruimtelijke vertaling van de RES stellen raden en staten respectievelijk de gemeentelijke en provinciale plannen vast.

1. Vaststellen van de Startnotitie RES-Drenthe. Gemeenteraden, Provinciale Staten en de dagelijks besturen stellen de startnotitie vast. De algemeen besturen van de waterschappen worden geïnformeerd.
2. Vaststellen concept RES-Drenthe. De DET stelt binnen zes maanden na ondertekening van het Klimaatakkoord de concept RES-Drenthe op. De colleges van B&W en GS leggen de concept-RES voor aan de gemeenteraden en Provinciale Staten. De dagelijks besturen van de waterschappen informeren het algemeen bestuur van het waterschap over de concept-RES. De DET stuurt vervolgens de concept RES ter beoordeling aan het Nationaal Programma RES.
3. Vaststellen RES-Drenthe 1.0. De DET stelt binnen 18 maanden na ondertekening van het Klimaatakkoord een RES-Drenthe 1.0 op. Colleges van B&W en GS en de dagelijks besturen van de waterschappen leggen de RES-Drenthe 1.0 ter besluitvorming voor aan de gemeenteraden, staten en het algemeen bestuur.
4. Besluitvorming Ruimtelijke plannen. Gemeenteraden en Provinciale Staten maken bij het vaststellen van ruimtelijke plannen op gemeentelijk en provinciaal niveau een integrale afweging over de energiemaatregelen. Besluitvorming is erop gericht dat op 1 januari 2025 alle vergunningen voor het inpassen van hernieuwbare opwekking van elektriciteit verstrekt zijn.

# BEGROTING

**De RES-regio Drenthe ontvangt na ondertekening van het Klimaatakkoord een Rijksbijdrage voor het opstellen van de RES-Drenthe 1.0. (ca 400.000 euro per jaar voor 2019, 2020 en 2021). Provincie Drenthe beheert deze rijksbijdrage. Het uitgangspunt is om het opstellen van de RES met deze bijdrage te financieren. De Regiegroep houdt hier toezicht op.**

De Provincie richt als tijdelijke werkorganisatie het Werkbureau in, en bemant deze met eigen mensen en op eigen kosten, aangevuld met medewerkers van gemeenten en waterschappen. De gemeenten en waterschappen leveren op eigen kosten de benodigde menskracht.

# BIJLAGE 1

## SAMENSTELLING DRENTSE ENERGIETAFEL EN REGIETAFEL

### Drentse Energietafel DET

Organisatie	Functie	Naam
	Onafhankelijk voorzitter	Riek Siertsema
Provincie Drenthe	Gedeputeerde	Tjisse Stelpstra
Gemeente Aa en Hunze	Wethouder	Co Lambert
Gemeente Assen	Wethouder	Karin Dekker
Gemeente Borger-Odoorn	Wethouder	Freek Buijtelaar
Gemeente Coevorden	Wethouder	Jeroen Huizing
Gemeente De Wolden	Wethouder	Gerrie Hempen-Prent
Gemeente Emmen	Wethouder	René van de Weide
Gemeente Hoogeveen	Wethouder	Gert Vos
Gemeente Meppel	Wethouder	Jaap van der Haar
Gemeente Midden-Drenthe	Wethouder	Erjen Derks
Gemeente Noordenveld	Wethouder	Kirsten Ipema
Gemeente Noordenveld	Wethouder	Henk Kusters
Gemeente Westerveld	Wethouder	Wilfried de Jong
Gemeente Tynaarlo	Wethouder	René Kraaijenbrink
Gemeente Tynaarlo	Wethouder	Oetra Gopal
Waterschappen	DB-lid	wordt nader ingevuld
Ambtsgroep gemeentesecretarissen	Gemeentesecretaris	Marinus van der Wal
Vereniging Drentse gemeenten	Voorzitter PHO klimaat, energie en mobiliteit	Bert Bouwmeester
Enexis	Stakeholdermanager	Ton Schuurmans
Rendo	Algemeen directeur	Eddy Veenstra
TenneT	Strategisch Omgevingsmanager	Peter Nieuwenhuijse
TenneT	Manager Grid Development & Strategy	Robert Kuik
Natuur en Milieufederatie Drenthe	Directeur	Reinder Hoekstra
LTO Noord	Regiobestuurder	Brenda Timmerman
Woningstichting De Volmacht	Directeur-bestuurder	Jaap Boekholt
Drentse Kei	Bestuurslid	Dick Bruin
Gasunie	Coördinator Noordelijke activiteiten	Hans Duym
VNO-NCW MKB Drenthe	Bestuurslid	Jan Albert Westenbrink

### Regiegroep

Onafhankelijk voorzitter	Riek Siertsema
Provincie	Tjisse Stelpstra
VDG commissie Klimaat, energie en mobiliteit	Bert Bouwmeester
Vertegenwoordiger Zuidwest Drenthe	Jaap van der Haar
Vertegenwoordiger Noord Drenthe	Oetra Gopal
Vertegenwoordiger Zuidoost Drenthe	René van de Weide
Waterschappen	wordt nader ingevuld
Ambtsgroep gemeentesecretarissen	Marinus van der Wal
Trekker RES-Drenthe	Johan Geveke

